



**Година XVII**

**Број 11**

**Топола**

**3. јун 2013. године**

- 1 -

На основу Закона о локалној самоуправи („Службени гласник РС” број 129/07), Закона о финансирању локалне самоуправе („Службени гласник РС”, број 62/06, 47/11 и 93/12), Закона о пореском поступку и пореској администрацији („Службени гласник РС”, број 80/02, 84/02 – испр., 23/03 – испр., 70/03, 55/04, 61/05, 85/05 – др. закон, 62/06 – др. закон, 63/06 – испр. др. закона, 61/07, 20/09, 72/09 – др. закон, 53/10, 101/11, 2/12 – испр. и 93/12), члана 108. Статута општине Топола („Службени гласник СО Топола”, број 11/08 и 6/2013), члана 98. Пословника Скупштине општине Топола („Службени гласник СО Топола”, број 12/08) и Одлуке о локалним комуналним таксама („Службени гласник СО Топола”, број 20/2012),

Скупштина општине Топола на седници одржаној дана 31.05.2013. године, донела је следећу

**О Д Л У К У**

**о давању олакшице по донетим решењима за ЛКТ – истицање фирме на пословном простору за 2013. годину**

1. Да се по донетим решењима за Локалну комуналну таксу – истицање фирме на пословном простору, одобри олакшица у износу 50% у односу на утврђена задужења по донетим решењима за 2013. годину.
2. Олакшица по донетим решењима може бити нижа од 50% уз услов да укупно задужење, укључујући умањење из тачке 1. Одлуке, не буде ниже од износа ове таксе утврђеног за конкретног пореског обвезника за 2012. годину.
3. За нове пореске обвезнике по основу ЛКТ – истицање фирме на пословном простору, као и за постојеће који као предмет опорезивања пријаве нове објекте опорезивања у односу на претходну годину примењује се Одлука о локалним комуналним таксама („Службени гласник РС”, број 20/2012) као и ова Одлука.
4. Олакшица из тачке 1. Одлуке се односи на решења којима се код пореских обвезника утврђује обавеза по основу ЛКТ – истицање фирме на пословном простору за 2013. годину.
5. О спровођењу ове одлуке стара се Одељење за привреду, буџет, трезор и друштвене делатности Општинске управе општине Топола – Одсек за локалну пореску администрацију.
6. Одлука ступа на снагу осмог дана од дана објављивања у „Службеном гласнику СО Топола”.

СКУПШТИНА ОПШТИНЕ

Број: 020-185/2013-05-I

Дана: 31.05.2013. године

ПРЕДСЕДНИК СО-е,  
Гаврило Николић, с.р.

-2-

На основу 7. члана 23. став 7. и члана 36. став 1. и став 4. Закона о превозу у друмском саобраћају („Службени гласник РС”, бр. 46/95, 66/2001, 61/2005, 91/2005, 62/2006 и 31/2011), члана 108. Статута општине Топола („Службени гласник СО Топола”, бр. 11/2008 и 6/2013) и члана 98. Пословника Скупштине општине Топола („Службени гласник СО Топола”, бр. 12/2008),

Скупштина општине Топола на седници одржаној дана 31.05.2013. године, донела је

**О Д Л У К У**

**о измени и допуни Одлуке о ауто-такси превозу путника**

**Члан 1.**

У Одлуци о ауто-такси превозу путника (пречишћен текст) („Службени гласник СО Топола”, број 11/2011) у

члану 8. после става 1. додаје се став 2. који гласи:

„Потврда о баждарености таксиметра мора да садржи оверене износе такси тарифа, на које је баждарен таксиметар, и иста се мора налазити у возилу за време обављања ауто-такси превоза.“

#### **Члан 2.**

У члану 40. речи: „Возила такси превоза након“ замењују се речима:

„Возила која се први пут региструју у Републици Србији за обављање ауто-такси превоза након.“

#### **Члан 3.**

Одлука ступа на снагу осмог дана од дана објављивања у „Службеном гласнику СО Топола“.

СКУПШТИНА ОПШТИНЕ ТОПОЛА

Број: 020-184/2013-05-1

Дана: 31.05.2013. године

ПРЕДСЕДНИК СО-е,  
Гаврило Николић, с.р.

-3-

На основу члана 19. Закона о јавним предузећима („Службени гласник РС“, број 119/2012), члана 37. Статута „Јавног предузећа - Дирекције за изградњу општине Топола“ ЈП Топола („Службени гласник СО Топола“, број 9/2013), члана 30. Статута Јавног комуналног стамбеног предузећа „Топола“ Топола („Службени гласник СО Топола“, број 9/2013), члана 98. Пословника СО Топола („Сл. гласник СО Топола“, број 12/2008), члана 25. Одлуке о измени и допуни Одлуке о оснивању „Јавног предузећа - Дирекције за изградњу општине Топола“ ЈП Топола („Службени гласник СО Топола“, број 6/2013) и члана 39. Одлуке о измени и допуни Одлуке о организовању Јавног комуналног стамбеног предузећа „Топола“ Топола („Службени гласник СО Топола“, број 6/2013),

Скупштина Општине Топола на седници одржаној дана 31.05.2013. године, донела је

### **О Д Л У К У**

**о накнади за рад председника и чланова Надзорних одбора  
„Јавног Предузећа-Дирекције за изградњу општине Топола“ ЈП Топола  
и Јавног комуналног стамбеног предузећа „Топола“ Топола**

#### **Члан 1.**

Овом Одлуком се утврђује накнада за рад председника и чланова надзорних одбора „Јавног Предузећа-Дирекције за изградњу општине Топола“ ЈП Топола и Јавног комуналног стамбеног предузећа „Топола“ Топола.

#### **Члан 2.**

Износ накнаде из члана 1. ове Одлуке утврђује се у месечном износу и то:

- **За председника** у нето износу од 10.000,00 динара,
- **За чланове** у нето износу од 7.000,00 динара.

#### **Члан 3.**

На износ утврђене накнаде уз члана 2. Ове Одлуке обрачунавају се и исплаћују порези и доприноси у складу са законским прописима који уређују ову материју.

#### **Члан 4.**

Ова Одлука ступа на снагу осмог дана од дана објављивања у „Службеном гласнику СО Топола“.

СКУПШТИНА ОПШТИНЕ ТОПОЛА

Број: 020-183/2013-05-1

Дана: 31.05.2013. године

ПРЕДСЕДНИК СО-е,  
Гаврило Николић, с.р.

-4-

На основу члана 108. Статута општине Топола („Службени гласник СО Топола“, број 11/2008) и члана 98. Пословника Скупштине општине Топола („Службени гласник СО Топола“, број 12/2008) а у склопу разматрања Извештаја о функционисању система противградне заштите на територији радарског центра „Букуља“ за 15.04. - 15.07.2012. године,

Скупштина општине Топола на седници одржаној дана 31.05.2013. године донела је

### **З А К Љ У Ч А К**

1. Усваја се Информација о припремљености система одбране од града на територији Радарског центра „Букуља“ за 2013. годину.

2. Закључак ступа на снагу даном доношења, а објавиће се у „Службеном гласнику СО Топола“.

СКУПШТИНА ОПШТИНЕ ТОПОЛА

Број: 020-175/2013-05-I

Дана: 31.05.2013. године

ПРЕДСЕДНИК СО-е,  
Гаврило Николић, с.р.

-5-

На основу члана 29. став 1. тачка 8. и члана 108. Статута општине Топола („Службени гласник СО Топола“, број 11/2008) и члана 98. Пословника Скупштине општине Топола („Службени гласник СО Топола“, број: 12/08), Скупштина општине Топола на седници одржаној дана 31.05.2013. године, донела је

### РЕШЕЊЕ

I Усваја се Извештај о раду Општинског већа општине Топола за период 01.01. - 31.12.2012. године.

II Ово Решење објавити у „Службеном гласнику СО Топола“.

СКУПШТИНА ОПШТИНЕ ТОПОЛА

Број: 020-174/2013-05-I

Дана: 31.05.2013. године

ПРЕДСЕДНИК СО-е,  
Гаврило Николић, с.р.

-6-

На основу чланова 26. и 27. Закона о јавним предузећима („Службени гласник РС“, број 119/2012), члана 38. Статута „Јавног предузећа - Дирекције за изградњу општине Топола“ - ЈП Топола („Службени гласник СО Топола“, број 9/2013), члана 42. Статута Јавног комуналног стамбеног предузећа „Топола“ („Службени гласник СО Топола“, број 9/2013), члана 98. Пословника СО Топола („Службени гласник СО Топола“, број 12/2008), члана 26. Одлуке о измени и допуни Одлуке о оснивању „Јавног предузећа - Дирекције за изградњу општине Топола“ - ЈП Топола („Службени гласник СО Топола“, број 6/2013), члана 40. Одлуке о измени и допуни Одлуке о организовању Јавног комуналног стамбеног предузећа „Топола“ Топола („Службени гласник СО Топола“, број 6/2013) и члана 98. Пословника Скупштине општине Топола („Службени гласник СО Топола“, број 12/2008),

Скупштина општине Топола, на седници одржаној дана 31.05.2013. године, донела је

### РЕШЕЊЕ

#### о образовању Комисије за именовања директора јавних предузећа општине Топола

I Образује се Комисија за именовања директора „Јавног предузећа - Дирекције за изградњу општине Топола“ - ЈП Топола и Јавног комуналног стамбеног предузећа „Топола“ Топола у следећем саставу:

#### ПРЕДСЕДНИК КОМИСИЈЕ:

Даница Драгићевић, дипл. економиста из Тополе,

#### ЧЛАНОВИ КОМИСИЈЕ:

1. Тања Цветковић, дипл. инжењер архитектуре из Тополе - **на предлог Сталне конференције градова и општина,**
2. Милица Станишић, дипл. правник из Горње Трнавe,
3. Сања Јевтић Ташић, дипл. правник из Крћевца,
4. Славица Прокић, правник из Пласковца.

II Задатак Комисије је прописан Законом о јавним предузећима („Службени гласник РС“, број 119/2012).

III Решење ступа на снагу даном доношења, а објавиће се у „Службеном гласнику СО Топола“.

СКУПШТИНА ОПШТИНЕ ТОПОЛА

Број: 020-182/2013-05-I

Дана: 31.05.2013. године

ПРЕДСЕДНИК СО-е,  
Гаврило Николић, с.р.

-7-

На основу чланова 12, 13, и 16. Закона о јавним предузећима („Службени гласник РС“, број 119/2012), члана 21. и 22. Статута „Јавног предузећа - Дирекције за изградњу општине Топола“ - ЈП Топола („Службени гласник СО Топола“,

број 9/2013), члана 98. Пословника СО Топола („Службени гласник СО Топола“, број 12/2008), члана 21. и 22. Одлуке о измени и допуни Одлуке о оснивању „Јавног предузећа - Дирекције за изградњу општине Топола“ - ЈП Топола („Службени гласник СО Топола“, број 6/2013),

Скупштина Општине Топола на седници одржаној дана 31.05.2013. године, донела је

**РЕШЕЊЕ**

**о именовану председника и чланова Надзорног одбора  
„Јавног предузећа – Дирекције за изградњу општине Топола“ - ЈП Топола**

**I** Именује се **Надзорни одбор „Јавног предузећа - Дирекције за изградњу општине Топола“ ЈП Топола**

**II** У Надзорни одбор из тачке I овог решења именују се:

**ИСПРЕД ОСНИВАЧА**

1. Љубиша Недељковић, маш. инжењер из Тополе - **за председника**
2. Александар Манојловић, дипл. инж. пољопривреде из Белосаваца - **за члана**

**ИЗ РЕДА ЗАПОСЛЕНИХ**

Весна Павловић Костић, дипл. саобр. инжењер из Тополе - **за члана**

**III** Мандат именованих чланова Надзорног одбора траје 4 (четири) године.

**IV** Решење ступа на снагу даном доношења, а објавиће се у „Службеном гласнику СО Топола“.

СКУПШТИНА ОПШТИНЕ ТОПОЛА

Број: 020-177/2013-05-I

Дана: 31.05.2013. године

ПРЕДСЕДНИК СО-е,  
Гаврило Николић, с.р.

-8-

На основу чланова 12, 13, и 16. Закона о јавним предузећима („Службени гласник РС“, број 119/2012), члана 27, 28. и 29. Статута Јавног комуналног стамбеног предузећа „Топола“ Топола („Службени гласник СО Топола“, број 9/2013), члана 98. Пословника СО Топола („Службени гласник СО Топола“, број 12/2008), члана 35, 36. и 37. Одлуке о измени и допуни Одлуке о организовању Јавног комуналног стамбеног предузећа „Топола“ Топола („Службени гласник СО Топола“ број 6/2013),

Скупштина Општине Топола на седници одржаној дана 31.05.2013. године, донела је

**РЕШЕЊЕ**

**о именовану председника и чланова Надзорног одбора  
Јавног комуналног стамбеног предузећа „Топола“ Топола**

**I** Именује се **Надзорни одбор Јавног комуналног стамбеног предузећа „Топола“ Топола.**

**II** У Надзорни одбор из тачке I овог решења именују се:

**ИСПРЕД ОСНИВАЧА**

1. Вуковић Марина, мг. техничких наука из Тополе - **за председника,**
2. Шаренац Данило, дипл. инж. електротехнике из Тополе - **за члана.**

**ИЗ РЕДА ЗАПОСЛЕНИХ**

Коцић Далибор, дипл. биолог из Тополе – **за члана.**

**III** Мандат именованих чланова Надзорног одбора траје 4 (четири) године.

**IV** Решење ступа на снагу даном доношења, а објавиће се у „Службеном гласнику СО Топола“.

СКУПШТИНА ОПШТИНЕ ТОПОЛА

Број: 020-176/2013-05-I

Дана: 31.05.2013. године

ПРЕДСЕДНИК СО-е,  
Гаврило Николић, с.р.

-9-

На основу члана 32. став 1. тачка 9. Закона о локалној самоуправи („Службени гласник РС“, бр. 129/07), члана 29. став 1. тачка 9. и члана 108. Статута општине Топола, („Службени гласник СО Топола“, број 11/2008 и 6/2013) и члана 98. Пословника Скупштине општине Топола („Службени гласник СО Топола“, број 12/2008),

Скупштина општине Топола, на седници одржаној дана 31.05.2013. године, донела је

**Р Е Ш Е Њ Е**

**I** У Управни одбор Центра за социјални рад „Сава Илић” Аранђеловац - Одељење у Тополи, испред Скупштине општине Топола именују се:

1. Снежана Ненадовић, представник запослених у Центру - Одељење у Тополи и
2. Верица Павловић, пензионер из Тополе.

**II** У Надзорни одбор Центра за социјални рад „Сава Илић” Аранђеловац - Одељење у Тополи, испред Скупштине општине Топола именује се

Биљана Мијовић, дипломирани правник, представник Општине Топола.

**III** Мандат именованих траје 4 (четири) године.

**IV** Решење ступа на снагу даном доношења, а биће објављено у „Службеном гласнику СО Топола”.

СКУПШТИНА ОПШТИНЕ ТОПОЛА

Број: 020-179/2013-05-I

Дана: 31.05.2013. године

ПРЕДСЕДНИК СО-е,  
Гаврило Николић, с.р.

**-10-**

На основу члана 15. Одлуке о оснивању Установе културе - Културни центар Топола („Службени гласник СО Топола”, бр. 14/2008), члана 29. став 1. тачка 9. и 108. Статута општине Топола („Службени гласник СО Топола”, бр.11/2008 и 6/2013) и члана 98. Пословника Скупштине општине Топола („Службени гласник СО Топола”, бр. 12/2008),

Скупштина општине Топола, на седници одржаној дана 31.05.2013. године, донела је

**Р Е Ш Е Њ Е**

**о именовану чланова Надзорног одбора  
Установе културе - Културни центар Топола**

**I** Именује се Надзорни одбор Установе културе - Културни центар Топола (у даљем тексту: Центар).

**II** У Надзорни одбор из тачке I овог решења именују се:

**Испред Скупштине општине**

1. Сања Јевтић Ташић, дипл. правник,
2. Дејан Ђурић, дипл. историчар.

**Из реда запослених**

Ема Стевановић, дипл. етнолог – антрополог.

**III** Мандат именованих из тачке II овог решења траје 4 (четири) године.

**IV** Решење ступа на снагу даном доношења.

**V** Ово решење објавити у „Службеном гласнику СО Топола”.

СКУПШТИНА ОПШТИНЕ ТОПОЛА

Број: 020-178/2013-05-I

Дана: 31.05.2013. године

ПРЕДСЕДНИК СО-е,  
Гаврило Николић, с.р.

**-11-**

На основу члана 29. став 1. тачка 9. и члана 108. Статута општине Топола („Службени гласник СО Топола“, број 11/08 и 6/2013), члана 6. Одлуке о оснивању Спортске организације Фудбалски клуб „Карађорђе“ Топола („Сл. гласник СО Топола“, број 14/08, 15/08 и 6/09) и члана 98. Пословника Скупштине општине Топола („Службени гласник СО Топола“, број 12/08),

Скупштина општине Топола, на седници одржаној дана 31.05.2013. године, донела је

**Р Е Ш Е Њ Е**

1. Утврђује се Илић Томиславу, економском техничару из Тополе престанак вршења дужности директора

СОФК „Карађорђе“ Топола, са 31.05.2013. године.

2. Решење ступа на снагу даном доношења.
3. Ово Решење објавити у „Службеном гласнику СО Топола“.

СКУПШТИНА ОПШТИНЕ ТОПОЛА

Број: 020-180/2013-05-I

Дана: 31.05.2013. године

ПРЕДСЕДНИК СО-е,  
Гаврило Николић, с.р.

**-12-**

На основу члана 29. став 1. тачка 9. и члана 108. Статута општине Топола („Службени гласник СО Топола“, број 11/08 и 6/2013), члана 6. Одлуке о оснивању Спортске организације Фудбалски клуб „Карађорђе“ Топола („Службени гласник СО Топола“, број 14/08, 15/08 и 6/09) и члана 98. Пословника Скупштине општине Топола („Сл. гласник СО Топола“, број 12/08),

Скупштина општине Топола, на седници одржаној дана 31.05.2013. године, донела је

### **РЕШЕЊЕ**

1. Именује се Томислав Илић, економски техничар из Тополе за вршиоца дужности директора СОФК „Карађорђе“ Топола, почев од 01.06.2013. године.
2. Решење ступа на снагу даном доношења.
3. Ово Решење објавити у „Службеном гласнику СО Топола“.

СКУПШТИНА ОПШТИНЕ ТОПОЛА

Број: 020-181/2013-05-I

Дана: 31.05.2013. године

ПРЕДСЕДНИК СО-е,  
Гаврило Николић, с.р.

**-13-**

На основу члана 55. став 5. Закона о водама („Службени гласник РС“, број 30/10 и 93/2012), члана 108. Статута општине Топола („Службени гласник СО Топола“, број 11/2008 и 6/2013) и члана 98. Пословника Скупштине општине Топола („Службени гласник СО Топола“, број 12/2008), а по прибављеном мишљењу ЈВП „Србијаводе“ Београд ВПЦ „Морава“ Ниш, број 07-1402/2 од 11.04.2013. године

Скупштина општине Топола на седници одржаној дана 31.05.2013. године, доноси

### **ОПЕРАТИВНИ ПЛАН ЗА ОДБРАНУ ОД ПОПЛАВА ЗА ВОДЕ II РЕДА НА ТЕРИТОРИЈИ ОПШТИНЕ ТОПОЛА ЗА 2013. ГОДИНУ**

#### **I ОПШТИ ДЕО**

##### **I-1 ПРАВНИ ОСНОВ ЗА ИЗРАДУ ПЛАНА**

Правни основ за доношење Оперативног плана за одбрану од поплава за воде II реда на територији општине Топола за 2013. годину, садржан је у одредби члана 55. став 5. Закона о водама ("Службени гласник РС", број 30/10 и 93/2012), према којој надлежни орган јединице локалне самоуправе, уз прибављено мишљење јавног водопривредног предузећа доноси Оперативни план за одбрану од поплава за воде II.

Чланом 55. став 6. Закона о водама прописано је да Оперативни план нарочито садржи: податке потребне за ефикасно спровођење одбране од поплава, критеријуме за проглашавање одбране од поплава, имена руководиоца и називе субјеката одбране од поплава, начин узбуњивања и обавештавања. Такође истим чланом Закона о водама прописано је да се Оперативни план доноси, у складу са Општим планом и Оперативним планом за воде I реда, за период од једне године, најкасније 30 дана од дана доношења оперативног плана за воде I реда.

Уредбом Владе Републике Србије утврђен је Општи план за одбрану од поплава за период од 2012. до 2018. године („Службени гласник РС“ број 23/2012). Овим планом дефинисано је:

- институционално организовање одбране од поплава
- одбрана од поплава и руковођење одбраном од поплава
- фазе одбране од поплава
- превентивни радови и мере у циљу припреме за одбрану од поплава, ван периода у којем се спроводи одбрана од поплава

- проглашење и укидање одбране од поплава
- овлашћења и дужности лица која координирају одбрану од поплава
- дужности, одговорности и овлашћења лица која руководе одбраном од поплава на водама I реда
- дужности и одговорности предузећа и других субјеката који учествују у спровођењу одбране од поплава.

Наредбом Владе РС утврђен је Оперативни план за одбрану од поплава за 2013. годину за воде воде I реда („Сл. гласник РС“ број 8/2013).

Одбрана од поплава на водама I реда организује се и спроводи у складу са Оперативним планом за одбрану од поплава за 2013. годину, коју је донео Министар пољопривреде, трговине, шумарства и водопривреде дана 25.01.2013. године, а ступио је на снагу 02.02.2013. године („Службени гласник РС“ број 8/2013).

## I-2 ГЕОГРАФСКИ ПОЛОЖАЈ, ПРИРОДНИ ЧИНИОЦИ И РЕСУРСИ

### Географски положај

Територија општине Топола налази се у централном делу Шумадије, захвата сливно подручје средњег тока реке Јасенице и Кубршнице и простире се на површини од 356 км<sup>2</sup>. Западни и југозападни део општине чине планине Рудник и Венчац, тј. део високе Шумадије.

Тополска општина се граничи са севера младеновачком, североистока смедеревопаланачком, истока рачанском, југа крагујевачком, југозапада горњомилановачком и запада аранђеловачком општином. Укупна дужина тополске границе је око 108 км, а најкраћа је северна према општини Младеновац, која је дуга око 7,5 км, а најдужа је према крагујевачкој општини око 38 км. Преко територије тополске општине води уздужни савремени асфалтни магистрални пут Београд- Младеновац-Топола- Крагујевац- Краљево. Од Београда је општина удаљена 80 км, Крагујевца 42 км и Краљева 90 км. Друмске саобраћајнице које пролазе средином општине Топола имају транзитни значај.

### Рељеф

У погледу рељефа подручје општине Топола је благо заталасана површина. Главне црте морфолошке структуре рељефа чини саставни део рељефа високе (југозападни део општине) и ниске Шумадије (источни и североисточни део општине) представљен типичним шумадијским валовито-брежуљкасто-планинским тереном.

Највиша тачка на територији општине налази се на Руднику на апсолутној висини 1080м, а најнижа тачка налази се у алувијалној равни Кубршнице, на апсолутној надморској висини 128 м у атару села Рајковца и Маскара.

Просечна надморска висина је око 350 мнм. Тополско брдо Оленац (345 мнм) чини ону тачку у простору од које почиње прелаз из ниске у високу Шумадију, све до највишег Шумадијског врха Велики Штурац (1.132 мнм) на планини Рудник. На планинским падинама развила се густа мрежа са сталним токовима који су дубоко урезали своја корита стварајући долине чије су стране већих падова од генералних планинских нагиба. Долинска дна су најчешће веома уска и најчешће су знатно мањих падова од основних планинских нагиба. У њима се најчешће зачињу уске алувијалне равни као делови рељефа најнижих падина мофролошке целине. Између токова се спуштају дугачке косе и повијаци. Овакав рељеф је карактеристичан за целу високу Шумадију. Најкарактеристичнији облик рељефа је долина Јасенице и њених притока. Територији тополске општине припада горњи и средњи део долине Јасеница који се састоји из више сужења и проширења, па због тога она има композитно обележје. Северни део општине чини долина Кубршнице, леве притоке Јасенице, која је претежно плитка и широка. Крашки облици рељефа су на територији општине распрострањено на релативно малим кречњачким површинама мезозојске старости у околини Тополе, на Венчацу и Руднику.

### Планине

У југозападном делу територије општине Тополе налази се планина Рудник, највиша и највећа од шумадијских, иначе ниских планина. Ниске планине Шумадије Рудник и Венчац (658 м) имају највећи топографски нагиб, па су ерозивно-денудациони процеси на њима најизраженији. Највиша тачка на територији општине налази се на Руднику, на извору Скакавац и Добре воде на апсолутној надморској висини 1.080 м. Нешто нижи врхови на падинама Рудника су: Марјановац (1.028 м), Бјелице (1.008 м), Јавор (980 м), Курјак (867 м), Звезда (818 м), Збеговише (745м), Јасик (699м), Дрењак (663м) и др. Ниже врхове имају планине Венчац у селу Липовцу (455 м), Караула (378 м) и Главица (316 м).

### Воде

На територији тополске општине због различитог утицаја геолошког састава, рељефа, климе, вегетације и деловања људи различите су хидролошке одлике. Заступљене су површинске и подземне воде.

На овом простору највећи водотоци су реке Јасеница и њена лева притока Кубршница са више бујичних притока (припадају водном подручју Морава, део подслива реке Велике Мораве).

Јасеница је најдужа и најбогатија водом река Шумадије, тече са североисточне падине Рудника, испод Цвијићевог врха, од главног извора Теферича (880м) до ушћа у Велику Мораву код Орашја, дужином тока од 79 км, са површином слива 1.345 км<sup>2</sup> и просечним протицајем од 7,7м<sup>3</sup>у секунди. Укупна дужина тока Јасенице кроз територију тополске општине је око 45 км. На територији тополске општине река Јасеница прима три десне и шест левих значајнијих притока. Десне притоке су: Јарменовачка река (око 6,5 км), Ракичевица (око 6,5 км) и Трнава (дужине око 10 км). Са леве стране у Јасеницу се уливају: Поточајец (око 2,5 км), Војковачка река (око 4,5 км), поток Вучак (око 2,5 км), Раславица (око 9км), Црешљански поток (око 9 км) и Клока (око 14,5 км). Притоке Јасенице у њеном горњем току, на кратком растојању до Јарменоваца су речице са великим падом. Такође и Јасеница има велики пад од изворишта на 880 метара надморске висине до Јарменоваца где је речно корито на око 310 метара надморске висине, тј. на дужини од 12 км укупни речни пад Јасенице износи око 570 м. Међутим од овог места па све до напуштања територије тополске

општине код Наталинаца, где је речно корито на 135 метара надморске висине, укупни пад Јасенице је око 175 метара. Јасеница низводно од села Жабаре има карактер праве равничарске реке, са изразито вијугавим током, плитким коритом које је обрасло растињем. Велике разлике у укупном паду корита утичу на протицаје и поплаве.

Кубршница протиче кроз северни део територије тополске општине, док су јој извориште и ушће изван територије тополске општине. Код уласка на тополску територију код Крћевца, ток Кубршнице је на око 160 метара надморске висине, а код села Рајковац при изласку, њено корито је на око 128 метара надморске висине. Према томе на дужини од око 15 км тока кроз територију тополске општине савлађује висинску разлику од око 32 метра. На територији тополске општине река Кубршница прима две важније десне и две леве притоке. Десне притоке су речице Каменица (дуга око 17 км) и поток Врањевац, а леве притоке су Вићија и Суморина.

Због крчења шума обилне и краткотрајне падавине утичу да водотоци у сливном подручју Јасенице и Кубршнице брзо набујају и изливају се из плитких, засутих наносом и кривудавих корита плавећи околно ниско земљиште.

#### **Клима**

Средња месечна температура ваздуха је најмања у јануару (-0.7 °Ц) а највиша у јулу ( 25 °Ц). У веома дугом периоду од маја до новембра средња дневна температура је преко 5 °Ц. Та температура изузетно погодује културама које се гаје у околини Тополе. Развоју тих пољопривредних култура погодују падавине чија је средња вредност 721,3 мм. У овом пределу који има јасне разлике између четири годишња доба нарочито се истиче јесен када крајолик добија прегршт боја које овај крај чине најлепшим. Већи део тополског климата одликује се релативно хладнијим зимама, топлијим јесенима од пролећа и умерено топлим летима. Средња годишња вредност релативне влажности ваздуха 72%. У летњим месецима ваздух је веома сув, што није повољно за биљни и животињски свет. Средња годишња облачност у Тополи је 5,2 десетина. Осунчавање је неједнако за поједина места, јер зависи од угла под којим падају сунчеви зраци, од рељефа, дужине дана и облачности са којом је у обрнутом смеру.

#### **Пољопривредно земљиште**

Пољопривредно земљиште општине Топола простире се на 25.774 хектара. Конфигурација терена заједно са климатским факторима омогућава гајење разноврсних пољопривредних култура. Највећи део укупне пољопривредне површине чине оранице које заузимају 71,06%. Воћњаци чине 13,16% укупне пољопривредне површине, виноград 4,43%, ливаде 6,59% и пашњаци обухватају 4,07 % у укупној пољопривредној површини, док остало земљиште заузима 0,69%.

#### **Шуме**

Шумске површине захватају око 5.200 ха или 14,6% укупне површине општине Топола. Највеће пространство заузимају букове шуме. Оне су доста чисте, проходне и сеновите. Зоне букове шуме заузимају више положаје, све до највиших планинских врхова. Највредније шуме букве налазе се на планини Рудник, а поједина стабла достижу и до 1м у пречнику и 25 м висине. Оне су углавном брзо размножавају и потискују друге врсте.

На нижим теренима заступљене су мешовите шуме са великим бројем врста. Од дрвенастих врста су најчешће, сем букве, хрст, граб, јасен, јавор, липа, брест, бреза, топола. Од шумских култура лишћари су најзаступљенији багремом и канадском тополом, а четинари најчешће црним и белим бором, смрчом, јелом, аришом и дуглазијом.

### **И-3 ИЗВОД ИЗ РЕПУБЛИЧКОГ ОПЕРАТИВНОГ ПЛАНА ЗА ВОДОТОКЕ I РЕДА**

Уредбом Министра пољопривреде, шумарства и водопривреде РС утврђен је Оперативни план за одбрану од поплава, а који се односи на воде I реда („Сл. Гласник РС” број 8/2013).

Општина Топола припада водном подручју Морава. Правно лице задужено за организовање и спровођење одбране од поплава на овом водном подручју на водотокима I реда је ЈВП „Србијаводе“–ВПЦ „Морава“ из Ниша. Општина Топола обухваћена је Републичким Оперативним планом за одбрану од поплава који се односи на водотоке I реда као сектор М4. односно деоница М4.1. водног подручја Морава.

Оперативни план за одбрану од поплава за 2013. годину садржи:

1. НАЗИВ ПРАВНИХ ЛИЦА НАДЛЕЖНИХ ЗА ОРГАНИЗОВАЊЕ И СПРОВОЂЕЊЕ ОДБРАНЕ ОД ПОПЛАВА НА ТЕРИТОРИЈИ РЕПУБЛИКЕ СРБИЈЕ И ИМЕНА РУКОВОДИЛАЦА ОДБРАНЕ ОД ПОПЛАВА И ДРУГИХ ОДГОВОРНИХ ЛИЦА;
2. ОПЕРАТИВНИ ПЛАН ЗА ОДБРАНУ ОД ПОПЛАВА ОД СПОЉНИХ ВОДА И ЗАГУШЕЊА ЛЕДОМ;
3. ОПЕРАТИВНИ ПЛАН ЗА ОДБРАНУ ОД ПОПЛАВА ОД УНУТРАШЊИХ ВОДА;
4. ПРЕГЛЕД ХИДРОЛОШКИХ И МЕТЕОРОЛОШКИХ СТАНИЦА И ПУНКТОВА ЗА ОСМАТРАЊЕ ЛЕДЕНИХ ПОЈАВА.

#### **Координатори одбране од поплава и помоћници**

МИНИСТАРСТВО ПОЉОПРИВРЕДЕ, ШУМАРСТВА И ВОДОПРИВРЕДЕ  
РЕПУБЛИЧКА ДИРЕКЦИЈА ЗА ВОДЕ, Булевар уметности 2а, Нови Београд  
тел 011/311-53-70, 201-33-60, 201-33-47, факс 011/311-53-70, 011/311-64-94

Е-mail: vodoprivreda@minpolj.gov.rs, WEB sajt: www.minpolj.gov.rs

ГЛАВНИ КООРДИНАТОР ОДБРАНЕ ОД ПОПЛАВА:

Миодраг Пјешчић, моб 064/834-10-02, Е-mail: miodrag.pjescic@minpolj.gov.rs

Помоћници: Радованка Павловић, тел 011/201-33-47, Е-mail: radovanka.pavlovic@minpolj.gov.rs

Оливера Јанковић, тел 011/ 201-33-38, Е-mail: olivera.jankovic@minpolj.gov.rs



**Главни руководиоци одбране од поплава по водним подручјима и њихови заменици**

<b>ВОДНО ПОДРУЧЈЕ</b>  <b>МОРАВА</b>	<b>ГЛАВНИ РУКОВОДИЛАЦ ОДБРАНЕ ОД ПОПЛАВА:</b> Горан Пузовић, моб. 064/840-40-07, E-mail:goran.puzovic@srbijavode.rs <b>ЗАМЕНИК за спољне воде и загушење ледом:</b> Звонимир Коцић, моб.064/840-40-03, E-mail: <a href="mailto:zvonimir.kocic@srbijavode.rs">zvonimir.kocic@srbijavode.rs</a> <b>ЗАМЕНИК за унутрашње воде:</b> Бранко Спасић,моб.064/840-40-14, E-mail:branko.spasic@srbijavode.rs
--	---

**Републичка организација надлежна за хидрометеоролошке послове**

<b>РЕПУБЛИЧКИ ХИДРОМЕТЕОРОЛОШКИ ЗАВОД СРБИЈЕ</b> , Кнеза Вишеслава 66, Београд E-mail: srhydra@hidmet.gov.rs, WEB sajt: www.hidmet.gov.rs тел. 011/305-08-99, 254-33-72, факс 011/254-27-46, Дежурни оперативни телефон: 064/838-50-50 <b>РУКОВОДИЛАЦ ЗА ХИДРОЛОШКЕ ПРОГНОЗЕ:</b> Дејан Владиковић, 011/305-09-00, 254-33-72, факс 011/254-27-46, моб. 064/838-51-65, E-mail:dejan.vladikovic@hidmet.gov.rs <b>ЗАМЕНИК:</b> Јелена Јеринић, тел. 011/305-09-00, 305-09-04, факс 011/254-27-46, моб. 064/838-52-77 E-mail:jelena.jerinic@hidmet.gov.rs <b>ЗАМЕНИК ЗА ОДБРАНУ ОД ЗАГУШЕЊА ЛЕДОМ:</b> Зорица Барбароша, тел. 011/305-09-36, 305-09-04, моб. 064/838-50-50, E-mail:barbarosa@hidmet.gov.rs <b>ПЕРМАНЕНТНЕ СЛУЖБЕ РЕПУБЛИЧКОГ ХИДРОМЕТЕОРОЛОШКОГ ЗАВОДА, ОДЕЉЕЊЕ ЗА МЕТЕОРОЛОШКО БДЕЊЕ:</b> <b>ОДСЕК ЗА ПРОГНОЗУ ВРЕМЕНА:</b> тел. 011/305-09-68 <b>ОДСЕК ЗА НАЈАВЕ И УПОЗОРЕЊА:</b> тел. 011/254-21-84
--

**Остала правна лица задужена за спровођење одбране од поплава**

<b>МИНИСТАРСТВО УНУТРАШЊИХ ПОСЛОВА, СЕКТОР ЗА ВАНРЕДНЕ СИТУАЦИЈЕ</b> Ђорђе Бабић, моб 064/892-00-83, E-mail: djordje.babic@mup.gov.rs Управа за ватрогасне и спасилачке јединице Горан Николић, моб 064/892-12-56, E-mail:goran.nikolic@mup.gov.rs Драган Дончевски, моб 064/892-03-71, E-mail:dragan.doncevski@mup.gov.rs Саша Ранчић,моб, 064/892-03-01, E-mail: sasa.rancic@mup.gov.rs <b>Управа за управљање ризиком</b> Бранко Јовановић,моб, 064/892-93-40,E-mail:branko.jovanovic@mup.gov. rs Горан Стојановић, моб 064/892-86-19, E-mail:goran.stojanovic@mup.gov.rs Радиша Даничић,моб,064/892-95-07, E-mail: radisa.danicic@mup.gov.rs; rco.svs@mup.gov.rs <b>Управа за цивилну заштиту</b> Братислав Ранчић, моб 064/892-93-38, E-mail: bratislav.rancic@mup.gov.rs Живко Бабовић, моб 064/892-94-50, E-mail:zivko.babovic@mup.gov.rs Слађана Милојковић, моб,064/892-94-58, E-mail:sladjana.milojkovic@mup.gov.rs Републички центар за обавештавање тел 011/361-76-96, 361-74-93, факс011/361-74-92, моб 064/892-96-68, E-mail:rcosvs@mup.gov.rs
---

**ГЕНЕРАЛШТАБ ВОЈСКЕ СРБИЈЕ, УПРАВА ЗА ОПЕРАТИВНЕ ПОСЛОВЕ:**

Руководилац: Зоран Папић, тел. 011/206-39-26, моб. 064/277-74-67, E-mail:zoran.papic@vs.rs  
 Заменик: Милан Богдановић, тел. 021/426-880, моб. 064/832-93-40,

**ИНСТИТУТ ЗА ВОДОПРИВРЕДУ „ЈАРОСЛАВ ЧЕРНИ” а.д., ул. Јарослава Черног 80, Београд,**

тел. 011/390-64-77, 390-64-61, факс 011/390-79-55:

Слободан Петковић, моб. 064/301-80-45

Марина Бабић – Младеновић, моб. 063/385-545, E-mail: [Marina.Babic-Mladenovic@jcerni.co.rs](mailto:Marina.Babic-Mladenovic@jcerni.co.rs)

**ЗА ХИДРОЛОШКЕ, ХИДРАУЛИЧКЕ, ХИДРОДИНАМИЧКЕ И ФИЛТРАЦИОНЕ АНАЛИЗЕ**

Институт за водопривреду „Јарослав Черни” а.д., ул. Јарослава Черног 80, Београд,  
 тел. 011/390-64-77, 390-64-61, факс 011/390-79-55

**ЗА АНАЛИЗЕ ОШТЕЋЕЊА ЗАШТИТНИХ ОБЈЕКТА И РЕШЕЊА ХИТНИХ РАДОВА НА ОТКЛАЊАЊУ ШТЕТНИХ ПОСЛЕДИЦА ПОПЛАВА И АНАЛИЗУ ТРОШКОВА ОДБРАНЕ И ШТЕТА ОД ПОПЛАВА**

ХК „Енергопројект Хидроинжењеринг” а.д., Булевар Михајла Пупина 12, Београд,  
 тел. 011/131-516, 310-11-39, факс 011/311-19-79

Лица задужена за евидентирање података о поплавним догађајима на водама I реда и системима за одводњавање у јавној својини

**ЗА ВОДНО ПОДРУЧЈЕ МОРАВА (У ОКВИРУ “ЈВП “СРБИЈАВОДЕ”)**

ЗА СПОЉНЕ ВОДЕ:

Мартина Јанковић, моб. 064/840-41-20, 011/201-33-82, факс 011/311-94-03

E-mail: [martina.jankovic@srbijavode.rs](mailto:martina.jankovic@srbijavode.rs)

ЗА УНУТРАШЊЕ ВОДЕ:

Зоран Вучковић, моб. 064/840-41-17, 011/201-81-39, факс 011/311-29-27

E-mail: [zoran.vuckovic@srbijavode.rs](mailto:zoran.vuckovic@srbijavode.rs)

**ОДБРАНА ОД ПОПЛАВА ОД СПОЉНИХ ВОДА**

Правно лице надлежно за организовање и спровођење одбране од поплава, руководиоца одбране од поплава на водном подручју, његов заменик и помоћник, секторски руководиоца одбране од поплава и његов заменик

**ВОДНО ПОДРУЧЈЕ „МОРАВА” СЕКТОР М.1**

Водно подручје	НАДЛЕЖНО ЈАВНО ВОДОПРИВРЕДНО ПРЕДУЗЕЋЕ РУКОВОДИЛАЦ ОДБРАНЕ ОД ПОПЛАВА НА ВОДНОМ ПОДРУЧЈУ ЗАМЕНИК РУКОВОДИОЦА НА ВОДНОМ ПОДРУЧЈУ	СЕКТОР Деоница, објекат
МОРАВА	ЈВП „СРБИЈАВОДЕ“ ВПЦ „МОРАВА“ Трг краља Александра 2, Ниш тел. 018/425-81-85, факс 018/451-38-20 E-mail: <a href="mailto:vpc.morava@srbijavode.rs">vpc.morava@srbijavode.rs</a> <b>РУКОВОДИЛАЦ ОДБРАНЕ ОД ПОПЛАВА НА ВОДНОМ ПОДРУЧЈУ:</b> Мр Драгољуб Милојковић, моб.064/840-40-98 <b>ЗАМЕНИК РУКОВОДИОЦА НА ВОДНОМ ПОДРУЧЈУ</b> Ненад Игњатовић, моб.064/840-40-95 E-mail: <a href="mailto:nenad.ignjatovic@srbijavode.rs">nenad.ignjatovic@srbijavode.rs</a>	М.1 М.2 М.3 М.4-деонице М.4.1, М.4.2. М.5, М.6. М.7. М.8. М.9, М.10, М.11. М.12, М13.

ПОМОЋНИК за М 1, М 2, М 3 и М 4: Зоран Танасковић, моб 064/840-41-13,

E-mail: [zoran.tanaskovic@srbijavode.rs](mailto:zoran.tanaskovic@srbijavode.rs)

ВПЦ „МОРАВА” РЈ „Велика Морава”, Ђуприја, тел 035/8471-354, факс 035/8471-354

М .4 СМЕДЕРЕВСКА ПАЛАНКА	А Д „ВОДОПРИВРЕДА”, Смедеревска Паланка тел 026/321-782, факс 026/317-816 E-mail: <a href="mailto:office@vodoprivreda.rs">office@vodoprivreda.rs</a> Директор: Игор Вујовић, моб 065/444-11-15 Зоран Станковић, моб 064/829-44-01 Александар Петровић, моб 064/829-44-49	М.4.1, М.4.2
--------------------------------	---	--------------

**Системи за заштиту од поплава–сектори, деонице, заштитни водни објекти, штићена поплавна подручја и критеријуми за проглашење редовне и ванреднеодбране од поплава од спољних вода и загушења ледом**

Сектор	Назив сектора Опис и дужина система за заштиту од поплава			
Ознака деонице	Опис деонице	Заштитни водни објекти на којима се спроводе мере одбране од поплава	Критеријуми за увођење мера одбране од поплава	Штићено поплавно подручје
	Водоток	1.	В Водомер (Р)-РХМЗ-а, (Л)-локални; ВВ л-летва, лим-лимниграф, д-дигитално и-Таб. 1, ив –Таб. 2; „0” - ката нуле тах осмотрени водостај (датум)	Касета Регулисано подручје Чвор
	Назив	2.	РО Редовна одбрана - водостај и ката ВО Ванредна одбрана - водостај и ката МВ Мерадавни водостај за мерадавни Q __%, КВЗ Критични водостај/ката заштитног система	
	Дужина система за заштиту од поплава			Дужина система за заштиту од поплава  Општина

Напомена: Заштитни водни објекти обележени са \*\* који се налазе уз воде II реда а којима се формира заштитна касета око брањеног подручја, са водним објектима уз воде I реда чине функционалну целину заштите брањеног подручја од поплава од спољних вода I реда

M.4.		СМЕДЕРЕВСКА ПАЛАНКА Јасеница, Кубршница, Велики Луг 95,46 км (укупно 153,32 км)		
M.4.1.	Јасеница и Кубршница до ушћа Малог Луга 66,76 км	1. Десни насип уз Јасеницу од ушћа Губераша до Наталинаца, 21,00км са ** левим насипом уз Губераш , 1,26 км и **обостраним насипањем уз потоке: Драгонеж (2x1,80км), Трнава (2x0,55 км) и Шуме (2x0,30 км), укупно 30,16 км	В Јасеница: Волице (Ј); л; „0“ 101,82 РО 170 103,52 ВО 250 104,32	„Мраморац“ Затворена касета 30,16 км ТОПОЛА ВЕЛИКА ПЛАНА, РАЧА
		2. Леви насип уз Јасеницу од високог терена узводно до ушћа Кубршнице, 2,70км	В Јасеница: Мраморац (Ј); л; „0“ 116,07 РО 200 118,07 ВО 250 118,57	
		3. Леви насип уз Кубршницу од ушћа Јасенице до ушћа Малог Луга, 9,00км са ** обостраним насипом уз потоке Ивак (2x0,33км) и Дреновчић (2x0,97км), укупно 13,40км		
		4. Леви насип уз Јасеницу од ушћа Кубршнице узводно до пута за Мраморац 7,50км 5. Десни насип уз Кубршницу од ушћа у Јасеницу, 9,00 км	В Кубршница: См. Планака (Р); л, д, и; „0“ 99,95 (01. 01. 2009.) ВВ – РО 290 102,85 ВО 450 104,45	
		6. Леви насип уз Јасеницу код Наталинаца 4,00 км	В Јасеница: См. Планака (Р) л, д, и, „0“	

**ОДБРАНА ОД ПОПЛАВА ОД УНУТРАШЊИХ ВОДА**

**Правно лице надлежно за организовање и спровођење одбране од поплава, руководица одбране од поплава на мелиорационом подручју, његов заменик и помоћник, руководица хидромелиорационог система и његов заменик**

ВОДНО ПОДРУЧЈЕ	МЕЛИОРАЦИОНО ПОДРУЧЈЕ	ЈАВНО ВОДОПРИВРЕДНО ПРЕДУЗЕЋЕ (ЈВП) РУКОВОДИЛАЦ ОДБРАНЕ ОД ПОПЛАВА ЗАМЕНИК	ОЗНАКА ХИДРОМЕЛИОРАЦИОНОГ СИСТЕМА
„МОРАВА“	„ВЕЛИКА МОРАВА“	ЈВП „СРБИЈАВОДЕ“, Булевар уметности 2а, Нови Београд, Тел. 011/311-94-00, 311-94-02, 201-33-82, факс 011/311-94-03 E-mail:odbrana@srbijavode.rs WEB sajt:www.srbijavode.com РУКОВОДИЛАЦ: Зоран Танасковић, моб. 064/840-41-13 E-mail:zoran.tanaskovic@srbijavode.rs ЗАМЕНИК: Валентина Томић, тел. 035/847-13-54, моб.064/840-41-14, E-mail:valentina.tomic@srbijavode.rs	ВМ1.-ВМ 6.

Мелиорационо подручје „Велика Морава“

ПОМОЋНИК ОДБРАНЕ ОД ПОПЛАВА НА МЕЛИОРАЦИОНОМ ПОДРУЧЈУ	
ОЗНАКА ХИДРОМЕЛИОРАЦИОНОГ СИСТЕМА (ХМС)	ПРЕДУЗЕЋЕ Директор Руководилац ХМС Заменик руководиоца ХМС
ПОМОЋНИК: Јанош Немет, моб.064/840-41-12, E-mail:janos.nemet@srbijavode.rs ВПЦ „МОРАВА“ РЈ „Велика Морава“, Ђуприја, тел. 035/847-13-54, факс 035/847-13-55 ПОМОЋНИК РУКОВОДИОЦА ЗА ХИДРОМАШИНСКУ ОПРЕМУ Слободан Протић, моб. 064/840-41-01, E-mail:slobodan.protic@srbijavode.rs ВПЦ “МОРАВА”, Ниш, тел. 018/425-81-85, факс 018/451-38-20, E-mail:vpс.morava@srbijavode.rs	

ВМ 4., ВМ 5.	АД „ВОДОПРИВРЕДА“ Смедеревска Паланка тел. 026/321-782, факс 026/317-816, E-mail: office@srbijavode.rs Директор: Игор Вујовић, моб. 065/444-11-15 Зоран Станковић, моб. 064/829-44-01 Александар Петровић, моб. 064/829-44-49
--------------	---

**Систем за заштиту од поплава–хидромелиорациони системи, територијална припадност система, дужина каналске мреже, реципијент, евакуациони објекат и критеријуми и услови за проглашење редовне и ванредне одбране од поплава од унутрашњих вода  
Мелиорационо подручје „Велика Морава“**

Ознака ХМС	Хидромелиорациони систем (ХМС)	Територијална припадност система, Катастарска општина (КО)	ДКМ м*	Реципијент	Евакуациони објекат	
					ГИ**	ЦС***
ВМ 4.	Смедеревска Паланка-Велика Плана	На целој територији општине Смед. Паланка; на КО: Велика Плана I, Велика Плана II, Велико Орашје, Ново Село I, Ново Село II, Радовање, Старо Село, Сепци, Сараново, Клока, Наталинци, Павловац, Шуме, Трнава, Божурња, Горович, Јунковац, Рајковац, Маскар, Загорица, Жабаре варош, Топола, Топола варош, Липовац, Белосавци, Јеленац, Стојник, Копљари, Бања, Брезовац, Врбица, Аранђеловац, орашац, Мисача	131.041	Јасеница, Кубршница, Велики Луг, Мали Луг, потоци Бојанац и Дреновчић	+	+

\* ДКМ-дужина каналске мреже у метрима, \*\*ГИ- гравитациони испуст, \*\*\*ЦС-црпна станица

## **II ТЕХНИЧКИ ДЕО:**

### **II-1 ВОДОТОЦИ II РЕДА ОД ЗНАЧАЈА ЗА ОДБРАНУ ОД ПОПЛАВА**

Одредбама Закона о водама („Сл. гласник РС“ бр 30/2010 и 93/2012) извршена је подела површинских вода према значају које имају за управљање водама на воде I реда и воде II реда на основу утврђених критеријума:

- положаја водотока у односу на државну границу
- величине и карактеристике слива
- карактеристике водотока са аспекта коришћења вода, заштите вода и заштите од вода.

Одлуком Владе Републике Србије од 04. новембра 2010. године утврђен је попис природних и вештачких водотока који су категорисани као водотоци, односно воде I реда. Сви остали водотоци који нису обухваћени Одлуком о попису вода I реда сматрају се као водотоци – воде II реда.

Одбрану од поплава организује и спроводи на водама I реда у јавној својини, јавно водопривредно предузеће (у овом случају ЈВП „Србијаводе“), а на водама II реда јединица локалне самоуправе (у овом случају Општина Топола), у складу са Општим планом за одбрану од поплава и Оперативним планом за одбрану од поплава.

Обзиром да је законском регулативом извршена подела и надлежност у погледу организовања и спровођења одбране од поплава на Републику Србију и јединице локалне самоуправе у складу са Одлуком о попису вода I реда, то ће се овим Оперативним планом извршити разграничење на водотоке I и II реда на територији општине Топола, а Оперативним планом у смислу организовања и спровођења одбране од поплава, биће обухваћени само водотоци II реда. На подручју општине Топола, Оперативним планом за одбрану од поплава за воде I реда и унутрашње воде за 2013. годину („Службени гласник РС“ број 8/2013) обухваћен је десни насип уз Јасеницу од ушћа Губераша до Наталинаца 21,00 км у сектору М.4, деоница М.4.1.

Овим планом обухватају се следећи водотоци II реда који су од значаја за одбрану од поплава: Дубока, Винчанска река (на територији МЗ Винча), река Каменица (село Топола), Велика река (Доња Трешњевица), река Буковац (МЗ Доња Трнава), Јасенички и Ђорђевића поток (МЗ Светлић), речица Клока (МЗ Клока), потоци Вићија и Суморина (МЗ Белосавци).

За разлику од водотока на којима постоје стална осматрања и одговарајуће статистичке обраде података, на водама II реда на подручју општине Топола нема осматрања па се за прорачуне користе параметарске методе прорачуна.

Институт за водопривреду „Јарослав Черни“ а.д. из Београда у Елаборату за План одбране од поплава на водотоковима ван система одбране од поплава на територији општине Топола прописаном методом и процедуром прорачуна израчунао је све битне величине таласа и протикаја за анализиране профиле. Током прорачуна се генерише прогностички облик таласа бујичне поплаве за сваки појединачни водоток. На основу тог фонда радних подлога врши

се избор оног податка којим ће се прописати степени опасности и мере одбране. Резултати прорачуна дати су у следећој табели:

Карактеристичне величине за анализиране водотоке на подручју општине Топола											
Р. бр.	Број На хидр. карти	Име тока	притока	Профил опис	I <sub>0</sub> =1 %	dsr=114.12mm			dsaturisano=31.39mm		
						tk čas	Tr čas	Qmax m3/s	Tk čas	Tr час	Qmax m3/s
1	2	Безимени	Јасенице	Излаз из О. Г. Милановац	97.12	1.30	2.13	53.83	0.70	1.64	125.41
2	4	Јарменовачка	Јасенице	Ушће у Јасеницу	97.12	1.30	2.13	33.41	0.70	1.66	77.53
3.	11	Ђуринци	Јасенице	Пре Велике Реке	95.14	2.90	5.06	28.49	1.50	3.93	58.64
4.	9	Велика Река	Ђуриначке р.	Ушће у Ђуриначку	97.12	2.30	4.02	38.03	1.30	3.22	84.27
5.	12.	Ђуринци	Јасенице	Ушће у Јасеницу	95.14	3.10	5.61	51.75	1.70	4.45	105.44
6.	13	Јасеница	Јасенице	В.С. (Д. Шаторња)	87.21	2.70	5.46	100.19	1.50	4.3	221.76
7.	15.	Раславица	Јасенице	Ушће у Јасеницу	96.13	2.90	5.08	22.85	1.50	3.96	46.63
8.	18	Јасеница	Јасенице	Улаз у О.Крагујевац	87.21	2.90	6.37	120.22	1.50	4.91	262.82
9.	24.	Јасеница	Јасенице	Илаз из О.Крагујевац	80.27	3.90	9.57	133.25	2.10	7.46	293.59
10.	27	Винчански п.	Јасенице	Ушће у Јасеницу	99.1	1.70	2.92	35.84	0.90	2.28	77.88
11.	28	Јасеница	Јасенице	Грабљице	80.27	4.70	12.09	132.79	2.50	9.45	283.07
12.	29	Ракичевица	Јасенице	Ушће у Јасеницу	97.12	2.10	3.67	29.74	1.10	2.87	63.14
13.	30	Јасеница	Јасенице	Код Жабара	80.27	5.50	14.38	133.40	3.10	11.5	276.94
14.	33	Трнава	Јасенице	Ушће у Јасеницу	94.15	3.30	6.12	45.38	1.90	4.96	91.62
15.	35	Јасеница	Јасенице	Излаз из О.Топола	70.36	7.10	18.24	109.36	3.90	14.4	237.88
16.	38	Клока	Јасенице	Ушће у Јасеницу	92.16	4.90	9.59	42.60	2.90	7.9	82.07
17.	39	Кубршница	Кубршнице	Улаз у О. Топола	93.15	3.50	7.03	83.77	2.1	5.8	168.17
18.	40	Кубршница	Кубршнице	Пре Каменице	90.18	3.90	7.83	80.47	2.10	6.2	163.07
19.	41	Каменица	Кубршнице	Ушће у Кубршницу	92.16	3.90	7.44	55.48	2.30	6.09	110.63
20.	42	Кубршница	Кубршнице	После Каменице	89.19	3.90	8.83	109.60	2.10	6.97	224.05
21.	44	Суморина	Кубршнице	Ушће у Кубршницу	96.13	3.50	6.51	32.24	2.10	5.38	63.46
22.	45	Кубршница	Кубршнице	После Суморине	88.20	4.30	10.21	135.10	2.30	135.1	274.23
23.	46	Кубршница	Кубршнице	Излаз из О. Топола	82.15	5.30	13.06	110.07	2.90	10.37	225.90

I<sub>0</sub>-часовни интензитет кише

Dsr-просечна влажност терена

Dsaturisano-сатурисано земљиште

Главни циљ ових прорачуна и анализа био би да се омогући благовремена најавна могућих бујичних поплава дужом главних токова и њихових значајнијих притока уз претпоставку да је метеоролошка служба најавила олујни облак, његову брзину кретања и очекивану висину кише и њено трајање.

## II-2 ПРОЦЕНА УГРОЖЕНОСТИ ОД ПОПЛАВА

### Преглед угрожености насеља, становништва, објеката инфраструктуре и пољопривредног замљишта од поплава

Бујичне поплаве мањег интензитета дешавају се скоро сваке године на нашем подручју, ретко се дешава да захвате велика подручја. Бујична поплава великих размера догодила се 1999. године, када су настале огромне штете на саобраћајницама, занатским и стамбеним објектима и у пољопривреди. Највећа разарања су се догодила дуж тока Јасенице, где је уништено или оштећено више мостова.

Према подацима из Елабората за план одбране од поплава на водотоковима ван система одбране од поплава на територији општине Топола који је израдио Институт за водопривреду „Јарослав Черни“ из Београда када се посматра укупна површина општине Топола може се рећи да трајање киша између 18 минута и 7 сати и њихови интензитети од између 70 и 100 mm/час могу да изазову нежељене последице на мањим токовима, а за веће токове приказане у наведеном елаборату (Елаборат се налази у Општинској управи општине Топола) меродавна трајања кише се крећу од 42 минута до 7 часова, односно интензитети киша између 70 и 90 mm/час.

Нежељене последице наведених интензитета киша су плавења на територији општине, а због недовољне пропусне моћи уливних објеката, неодговарајућег капацитета регулационих објеката, неизграђене каналске мреже, неуређених речних корита и других узрока који могу да умање пропусну моћ корита бујичних водотокова.

Процењује се да је угроженост од поплава територије и насеља у општини Топола следећа:

#### Од реке Јасенице

1. На подручју МЗ Јарменовци од поплава може бити угрожено око 50 ха пољопривредног земљишта, мањи број домаћинства око реке Јасенице, а такође постоји могућност оштећења објеката за водоснабдевање. Угрожена је долина реке Јасенице од Гуришеваца па до границе са Доњом

Шаторњом.

2. На подручју МЗ Блазнава у долини реке Јасенице може бити угрожено око 260 ха обрадивог земљишта и 40 домаћинства.
3. На подручју МЗ Доња Шаторња од поплава може бити угрожено око 225 ха земљишта у долини реке Јасенице.
4. На подручју МЗ Овсиште од поплава може бити угрожено око 210 ха земљишта у долини реке Јасенице.
5. На подручју МЗ Пласковац најугроженији је засеок „Врачарићи“ Поплавама може бити угрожено око 50 ха пољопривредног земљишта.
6. Подручје МЗ Винча се граничи краћим делом са реком Јасеницом, али за време великих киша поплаве могу нанети штете на обрадивом земљишту. Такође кроз МЗ Винча протичу два већа потока, Дубока и Винчанска река. Нарочито Винчанска река за време поплава наноси знатну штету обрадивом земљишту и то од Пласковачког моста до ушћа у реку Јасеницу.
7. На подручју МЗ Божурња најугроженији је „Чолића крај“. Правац изливања Јасенице иде од „Гвозденог моста“ па до моста на путу Топола-Крагујевац. Под водом се може наћи око 200 ха пољопривредног земљишта, а такође може бити угрожено и 10 – 15 домаћинства.
8. На подручју МЗ Жабари од поплава може бити угрожено око 500 ха пољопривредног земљишта. Правац изливања реке иде од границе са Божурњом, па до границе са Јунковцем и то око 50 м ширине лево и десно од корита реке.
9. На подручју МЗ Горович од поплава може бити угрожено око 250 ха пољопривредног земљишта у долини реке Јасенице.
10. На подручју МЗ Јунковац од поплава може бити угрожено око 200 ха пољопривредног земљишта у потесу „Јасеница“.
11. На подручју насељеног места Наталинци ради регулације тока реке Јасенице прокопано је ново корито у дужини од око 2,1 км. и десна обала реке заштићена је насипом.

Од изградње новог речног корита варошица Наталинци је више пута плављена, што се посебно манифестовало 1999. године, када су биле поплаве великих размера и од тада се сваке године по више пута дешавају поплаве на овом подручју.

Услед јаких киша на подручју насељеног места Наталинци може бити поплављено око 400 хектара најплоднијег земљишта, око 100 кућа и привредни објекти. Нарочито се поплаве дешавају на потезу новог тока реке Јасенице у дужини од 2100 метара од места званог «Брана» где почиње ново корито реке па до уласка потока Трнава у ново корито реке Јасенице. Мост на реци Јасеници на путу Наталинци-Шуме не може да пропусти велику количину воде, јер је речно корито сужено и плитко због наноса велике количине муља.

#### **Од реке Кубршнице угрожене су следеће површине:**

1. На подручју МЗ Крћевац од Рупника па низводно до Загоричког пута поплавама може бити угрожено око 150 ха пољопривредног земљишта.
2. На подручју МЗ Загорица од поплава може бити угрожено око 120 ха пољопривредног земљишта и то од Колебанчеве куће до границе са Маскаром.
3. На подручју МЗ Маскар од поплава може бити угрожено 180 ха пољопривредног земљишта и то лева обала реке Кубршнице.
4. На подручју МЗ Рајковац од поплава може бити угрожено око 100 ха пољопривредног земљишта и то десна обала реке Кубршнице.

#### **Од реке Каменице угрожене су следеће површине:**

1. На подручју села Топола у долини реке Каменице може бити угрожено 160 ха обрадивог земљишта.

#### **Од изливања мањих речица и потока угрожене су следеће површине:**

1. На подручју МЗ Доња Трешњевица од Велике реке и других мањих потока може бити угрожено око 50 ха обрадивог земљишта.
2. На подручју МЗ Горња Трнава од реке Трнавe може бити угрожено око 100 ха пољопривредног земљишта. Најугроженије подручје од поплава је рејон „Савићи“ где се налази ћуприја која не може да прими велику количину воде за време већих падавина.
3. На подручју МЗ Доња Трнава од реке Буковац и других мањих потока може бити угрожено око 100 ха пољопривредног земљишта.
4. На подручју МЗ Светлић од реке Раче, Јасеничког и Ђорђевића потока може бити угрожено око 120 ха пољопривредног земљишта.
5. На подручју МЗ Клока у долини речице Клока може бити угрожено око 80 ха пољопривредног земљишта.
6. На подручју МЗ Белосавци од изливања потока Вићија и Суморина може бити поплављено око 120 ха земљишта. Нарочито је угрожено подручје од Матића до Петровића кућа и подручје од Миловановићи кућа до реке Кубршнице.
7. На подручју МЗ Јеленац од изливања локалних потока може бити угрожено око 20 ха.

#### **ЗАКЉУЧЦИ О УГРОЖЕНОСТИ ОД ПОПЛАВА НА ТЕРИТОРИЈИ ОПШТИНЕ ТОПОЛА**

1. Опасност од поплава на територији општине Топола је присутна, а нарочито се испољава у време дугих и

обилних киша, при јаким пљусковима код наглог отапања снега и при ерозионим процесима у приобаљу река.

2. Сви водотоци општине Топола имају претежно бујични карактер, поплаве на њима имају изразито бујичне карактеристике, брзу појаву и разорне ефекте уз упоредо јављање бујичне лаве, одрона и клизишта.

3. Уобичајени приступ у одбрани од великих вода са увођењем степена редовне и ванредне одбране није могуће применити код водотока са бујичним режимом па се код њих морају применити превентивне мере заштите, које треба да обухватају просторно целину водотока, приобаља и слива.

4. Време од уочавања кишних облака до појаве максималног протицаја траје најчешће од неколико сати до неколико дана што представља довољно времена да се изврши обавештавање грађана о предстојећој опасности која може да угрози њихово здравље, животе и имовину.

5. Одбрану од поплава за водотоке првог реда на територији општине на којима постоје објекти за заштиту од штетног дејства воде, спроводе ЈВП "Србијаводе" ВПЦ "Морава" Ниш и АД "Водопривреда" из Смедеревске Паланке.

6. Одбрана од поплава на водоточима другог реда без обзира да ли постоје или не постоје објекти за заштиту од штетног дејства вода у надлежности је локалне самоуправе односно Општине Топола.

Локална самоуправа израђује и доноси Оперативни план одбране од поплава за воде другог реда. Планове одбране од поплава доносе и предузећа и друга правна лица чија имовина може бити угрожена.

7. У циљу спречавања настајања поплава и умањења штетних последица на нерегулисаним водоточима, неопходно је у потпуности реализовати превентивне мере заштите.

8. Носиоци активности спровођења оперативних мера одбране од поплава у складу са Републичким оперативним планом за одбрану од поплава су ЈВП "Србијаводе" ВПЦ "Морава", АД "Водопривреда" из Смедеревске Паланке и организационе јединице РХМЗ према Општем и Оперативном плану.

9. У случају настанка великих катастрофалних поплава које могу угрозити становништво и материјална добра, Окружни штаб за ванредне ситуације у сарадњи са одговарајућим органима локалне самоуправе непосредно учествују у организовању и спровођењу мера и активности на одбрани од поплава ангажовању снага и средстава ЦЗ.

10. Служба Осматрања и обавештавања са својим елементима обезбедиће благовремено откривање опасности, праћење и обавештавање надлежних органа, организација команди Војске Србије и становништва. У случају непосредног угрожавања становништва обезбедиће обавештавање и узбуњивање на угроженом подручју.

11. Плановима одбране од поплаве треба предвидети могућности ангажовање снага и средстава Војске Србије на пружању помоћи угроженом и настрадалом становништву. У случају катастрофалних поплава планирати мобилизацију радних људи и грађана од поплава, такође је потребно планирати ангажовање покретних средстава (грађевинске механизације, агрегата, пумпи, моторних возила и др.) у власништву правних и физичких лица у активностима заштите и спасавања становништва.

12. Руковођење и координацију ангажованих снага и средстава на подручју општине Топола у одбрани од поплава вршиће Општински Штаб за ванредне ситуације који је образован Одлуком Скупштине општине Топола.

## II – 3 ПРЕВЕНТИВНЕ МЕРЕ ЗАШТИТЕ ОД ПОПЛАВА

1. Кроз израду и усвајање просторних планова надлежних органа локалне самоуправе, обезбедити да се у наведене планове уграде сви захтеви заштите од поплава;

2. Кроз урбанистичко уређење насеља нарочито насељених места и индустријских зона, обезбедити прилагођавање истих потребама и захтевима заштите становништва и материјалних добара од поплава;

3. Извођење антиерозионих радова, првенствено пошумљавањем и санирањем клизишта;

4. Израда недостајућих одбрамбених насипа, обала-утврда и одржавање постојећих;

5. Изградња брана и преграда на бујичним водотоковима;

6. Изградња система канала за одвођење вода и њихово одржавање;

7. Пре изградње мостова и пропуста, исте градити са већом пропусном моћи воде;

8. Организација система јавног узбуњивања на већим водотоковима ради благовременог обавештавања о опасностима од поплава и спровођења евакуације;

9. Оспособљавање становништва за заштиту и спасавање од поплава кроз личну и узајамну заштиту;

10. Оспособљавање Штаба за ванредне ситуације за руковођење акцијама заштите и спасавања од поплава;

11. Кроз практичне вежбе организованих снага цивилне заштите увежбати радње и поступке из области заштите спасавања од поплава;

12. Израда планова заштите спасавања од поплава.

### ПРЕДМЕР И ПРЕДРАЧУН ПРЕВЕНТИВНИХ РАДОВА

за спровођење одбране од поплава  
који ће се спровести у 2013. годину

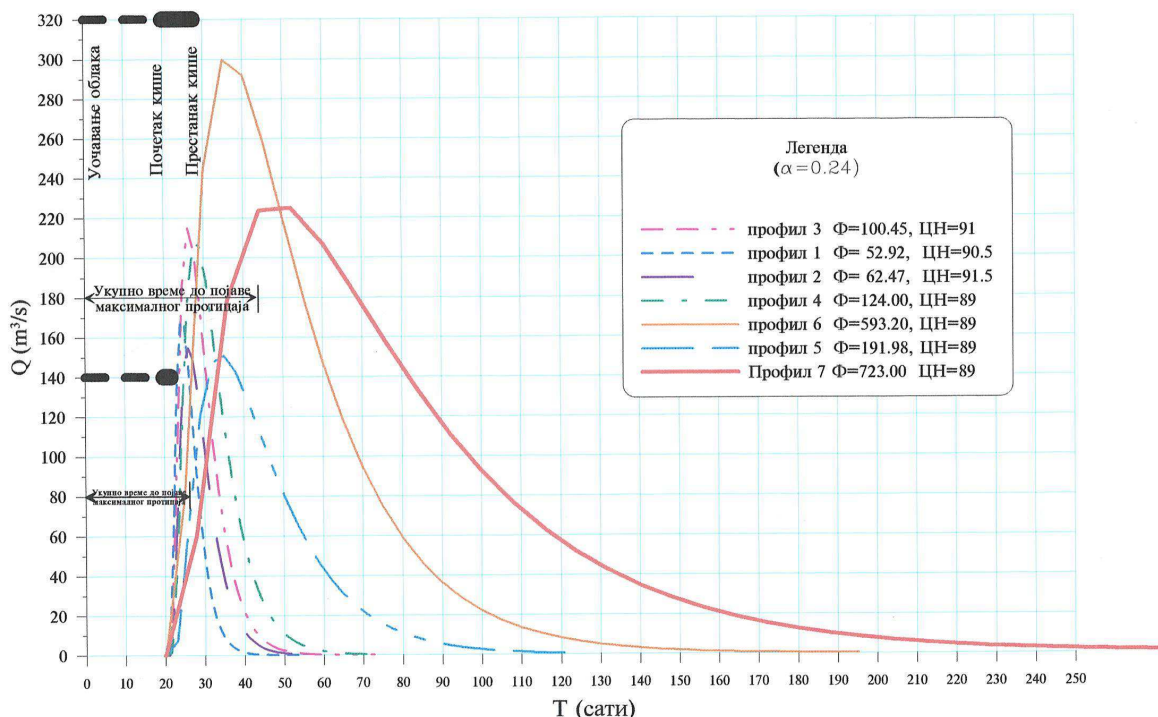
Врсте радова	Јединица мере	Дужина	Износ у динарима
Прочишћавање и ископ канала за одводњавање површинских вода	метар	5.400	1.134.000,00





Слив: Кубрушница

Рачунски таласи велике воде вероватноће 1%



**III ОПЕРАТИВНИ ДЕО:**

**III – 1 КРИТЕРИЈУМИ ЗА ПРОГЛАШЕЊЕ ОДБРАНЕ ОД ПОПЛАВА**

У складу са Општим планом за одбрану од поплава за период од 2012-2018 године („Службени гласник РС“ број 23/2012), Одбрана од поплава услед наилаaska великих вода организује се и спроводи у зависности од степена опасности као редовна и ванредна одбрана од поплава.

На водама II реда редовна, односно ванредна одбрана од поплава проглашава се на деоницама на којима постоје изграђени заштитни водни објекти тј. на деоницама на којима се спроводи одбрана од поплава, по испуњењу утврђених критеријума за проглашење редовне, односно ванредне одбране од поплава из локалног оперативног плана.

На водама II реда на којима не постоје изграђени заштитни водни објекти стање приправности се проглашава по испуњењу утврђених критеријума за проглашење стања приправности из локалног оперативног плана.

На територији општине не постоје локалне референтне водомерне и кишне станице, те се добијене информације тумаче искуствено.

За проглашавање одбране од поплава на подручју општине Топола утврђују се следећи критеријуми:

назив водотока	Фазе одбране од поплава	
	редовне	ванредне
Јасеница (нештићено подручје)	1,00м до изливања воде из основног корита на критичним локацијама (накнадно ће се одредити)	0,50м до изливања воде из основног корита на критичним локацијама (накнадно ће се одредити)
Кубрушница	1,00м до изливања воде из основног корита на критичним локацијама (накнадно ће се одредити)	0,50м до изливања воде из основног корита на критичним локацијама (накнадно ће се одредити)
Каменица	1,00м до изливања воде из основног корита на критичним локацијама (накнадно ће се одредити)	0,50м до изливања воде из основног корита на критичним локацијама (накнадно ће се одредити)
Дубока, Винчанска река	1,00м до изливања воде из основног корита на критичним локацијама (накнадно ће се одредити)	0,50м до изливања воде из основног корита на критичним локацијама (накнадно ће се одредити)

	одредити)	
Велика река	1,00м до изливања воде из основног корита на критичним локацијама (накнадно ће се одредити)	0,50м до изливања воде из основног корита на критичним локацијама (накнадно ће се одредити)
Остали водотоци поменути у Плану	1,00м до изливања воде из основног корита на критичним локацијама (накнадно ће се одредити)	0,50м до изливања воде из основног корита на критичним локацијама (накнадно ће се одредити)

Уобичајени приступ одбрани од великих вода на већим рекама са увођењем степена редовне и ванредне одбране није могуће применити код водотока са бујичним хидролошко-хидрауличким режимом. Нагли надолазак и кратко трајање великих вода најчешће не оставља довољно времена ни за проглашавање одбране од поплава.

Критеријум проглашења може бити само хидролошка и метеоролошка прогноза меродавне кише у односу на степен zasiћености тла и очекиваних (прогнозираних) водостаја. У већини бујичних поплава до сада, на подручју општине Топола, нису се предузимале никакве активне мере одбране, већ су само пасивно саниране последице поплава.

У редовној одбрани од поплава ВП "Водопривреда" Смедеревска Паланка је дужно да обезбеди свакодневно осмочасовно дежурство руководећег особља (по Републичком Оперативном плану одбране од поплава).

У периоду ванредне одбране од поплава обезбеђује се особље за дежурство од 24 часа (две смене по 12 часова).

### III – 2 ОПЕРАТИВНЕ МЕРЕ ЗАШТИТЕ ОД ПОПЛАВА

Процена угрожености општине Топола има изузетно значајно место и чини основу превентивне и потребне заштите од свих врста опасности. То показује да у општини Топола постоје могућности и потреба за организовањем, припремањем и спровођењем првенствено превентивних мера заштите у циљу спречавања и јављања поплава, а затим оперативних мера и поступака којим се спроводе непосредне припреме за учешће у заштити и обезбеђује учешће снага и средстава у циљу ублажавања и отклањања непосредних последица насталих услед поплава.

#### Оперативне мере заштите и спасавања од поплава

1. Праћење водостаја и процена угрожености од поплава;
2. Увођење сталног дежурства у Штабу за ванредне ситуације општине Топола;
3. Активирање оперативних веза на подручју угроженом од поплава;
4. Ангажовање водопривредних организација за одбрану од поплава у складу са утврђеним плановима,
5. Обустављање и ограничавање саобраћаја на комуникацијама на подручју угроженим од поплава,
6. Учествовање радних људи и грађана на одбрани од поплава,
7. Ангажовање на одбрани од поплава предузећа која располажу покретним средствима неопходним у изradi насипа, просека, и др. радова битних за одбрану од поплава,
8. Ангажовање специјализованих јединица ЦЗ за спасавање на води,
9. Ангажовање осталих јединица ЦЗ на заштити и спасавању становништва и материјалних добара од поплаве,
10. Ангажовање јединица Војске Србије на пружању помоћи угроженом и настрадалом становништву,
11. Евакуација становништва и материјалних добара из подручја угроженог поплавом,
12. Збрињавање угроженог и пострадалог становништва,
13. Снабдевање здравом пијаћом водом подручја угрожена од поплава,
14. Организација и спровођење санације терена и објеката на подручју захваћеног поплавом,
15. Информисање јавности.

### III – 3 РУКОВОЂЕЊЕ ОДБРАНОМ ОД ПОПЛАВА

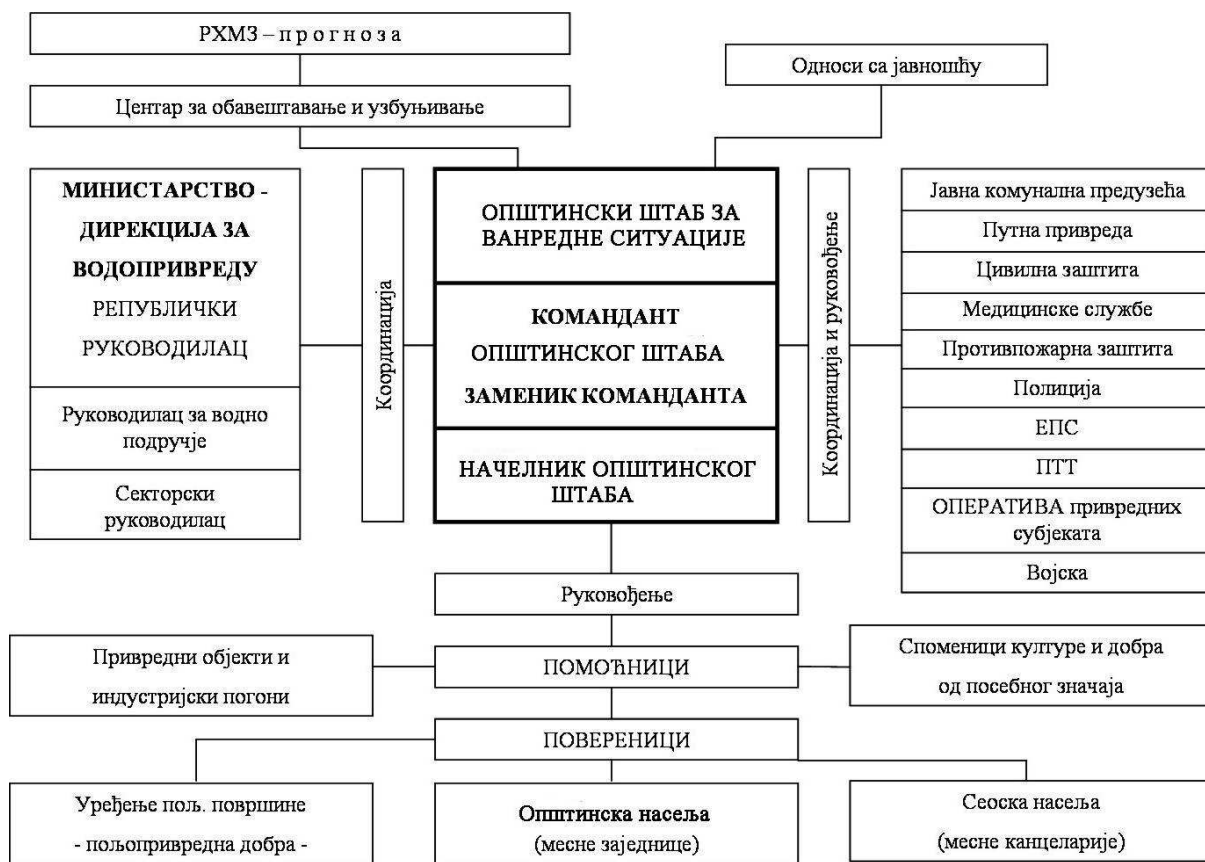
За руковођење заштитом од поплава на водоточима на којима постоје објекти за заштиту од штетног дејства воде на територији општине Топола, оперативним планом одбране од поплава утврђеним Наредбом Министарства пољопривреде, шумарства и водопривреде, задужено је ЈП "Србијаводе", ВПЦ "Морава" са главним руководиоцем одбране од поплава и секторским и деоничарским руководиоцима одбране од поплава.

За руковођењем заштитом од свих врста елементарних и других већих непогода, на нивоу општине Топола, образован је Штаб за ванредне ситуације и др. веће непогоде. Командант штаба је председник Општине Топола, а у састав Штаба поред представника, ушли су и директори јавних предузећа и редовних служби и делатности.

Руковођење и координацију ангажованих снага и средстава на подручју општине Топола у одбрани од поплава вршиће Општински штаб за ванредне ситуације. За потребе организовања, припремања и руковођења цивилном заштитом у заштити спасавања од свих опасности у миру и рату образован је Окружни штаб за ванредне ситуације као оперативни стручни орган за територију Шумадијског округа.

За потребе руковођења акцијама заштите и спасавања у МЗ, стамбеним зградама, предузећима и др. организацијама установљени су повереници ЦЗ. Посебно су одговорни за одржавање и спровођење личне и узајамне заштите, која код одбране од поплава може да представља одлучујући део снага за реализацију неких оперативних мера заштите.

**ШЕМА РУКОВОЂЕЊА И КООРДИНАЦИЈЕ СА СУБЈЕКТИМА ОДБРАНЕ ОД ПОПЛАВА**



**III-4 ЗАДАЦИ, ОДГОВОРНОСТ И КООРДИНАЦИЈА СУБЈЕКТА РУКОВОЂЕЊА У ОДБРАНИ ОД ПОПЛАВА**

За сваки слив у зависности од величине и природних карактеристика постоји одређени праг падавина који условљава појаву великих вода на водотоцима. Поменути праг може се дефинисати помоћу следећих параметара: висина падавина, мерење, прикупљање, обрада, анализа и издавање хидрометеоролошких података, информација и прогноза, па стога РХМЗ представља основицу целог система за обавештавање у фазама припреме за спровођење одбране од поплаве. РХМЗ прикупља и обрађује податке: ниво воде, метеоролошке величине (падавине, температура и друго), радарска осматрања и др.

Центар за обавештавање и узбуђивање је трансмисија преко које се даље прослеђују све информације које доставља РХМЗ, а односе се на појаве бујичних падавина. Све информације добијене од РХМЗ прослеђују се Штабовима на свим нивоима (национални, покрајински, окружни, градски и општински).

Све осмотрене промене битне за настанак, ток и одбрану од поплава Центар за обавештавање и узбуђивање прослеђује штабовима. За одбрану од бујичних поплава битни су подаци о наиласку и месту падања јаког плјуска, наглом топљењу снега, као и рушењу мостова и саобраћајница услед бујица и њима покренутих клизишта.

Активност виталних система и континуитет у раду (медицинска служба, заштита од пожара, полиција и др.) је врло битна за све време трајања поплава, због чега је првенствено неопходно обезбедити ове институције од плављења. У оквиру одбране од поплава морају се благовремено предузети одређене активности на комуналној инфраструктури – електричним и водоводним инсталацијама, како би се елиминисала опасност по људске животе и ублажила материјална штета (одговорни у виталним органима унапред дефинишу где, ко и када треба да изврши прекид снабдевања и поновно укључење електричне енергије и инсталација). Одговорни за контролу саобраћаја предузеће хитне и неопходне мере како би се спречило загушење и прекид комуникација, нарочито у време евентуалне евакуације становништва из угроженог подручја. Контрола саобраћаја потребна је за време, пре и после поплава, дакле у свим фазама одбране и поплава.

**Задаци команданта, заменика команданта, начелника и повереника штаба за ванредне ситуације**

У зависности од фазе одбране од поплава које су дефинисане у Општем плану одбране од поплава за период од 2012. до 2018. године („Службени гласник РС“ број 23/2012) **Командант општинског штаба за ванредне ситуације**

координира рад са општинским и државним институцијама, односно виталним системима задуженим у одбрани од поплава.

**У првој фази—припреме за одбрану од поплава Командант општинског штаба за ванредне ситуације врши следеће послове:**

- Заказује и руководи седницама одговорних општинских институција за одбрану од поплава на којима се усвајају планови рада;
- Обезбеђује услове за имплементацију општинског Плана код свих општинских субјеката;
- У случају да постоји потреба врши усаглашавање оперативног плана са општим планом за одбрану од поплава Владе Републике Србије и оперативним планом Министарства пољопривреде, шумарства и водопривреде;
- Обезбеђује услове за рад, за интегралне и координиране активности у имплементацији оперативних планова за одбрану од поплава и организован рад у ванредним условима;
- Обезбеђује услове за израду техничке документације за одбрану од поплава за подручје општине Топола;
- Обезбеђује услове за реализацију програма мера и активности за информисање и едукацију јавности;
- Организује, у сарадњи са другим субјектима, и спроводи програм мера и активности за обезбеђење прихватних центара за прихват људи и имовине у ванредним условима;
- Прати реализацију радова у складу са усвојеним плановима рада;
- Прима и прати информације у вези са наиласком олујних облака који му доставља Хидрометеоролошки завод;

**У другој фази – ванредна одбрана од поплава, Командант општинског штаба за ванредне ситуације врши следеће послове:**

- Руководи радом Штаба за ванредне ситуације;
- Координира активност са задуженим за одбрану од поплава;
- Сарађује са руководством за одбрану од поплава;
- Сарађује са руководством за одбрану од поплава из националног оперативног плана;
- Сарађује са оперативним руководством за одбрану од поплава у области цивилне заштите и оперативним лицем националног центра за обавештавање и узбуњивање;
- Издаје наредбу о предузимању мера на заштити здравља људи и добара која се односе на ангажовање радне снаге, механизације и других средстава;
- Даје предлог надлежном органу за евакуацију становништва и имовине у ванредним околностима у координацији са Штабом за ванредне ситуације;
- Даје предлог за проглашење ванредне ситуације;

**У трећој фази—ванредна ситуација, Командант општинског штаба за ванредне ситуације обавља следеће послове**

- У случају када постојећи и планирани одбрамбени систем није довољан и прети изливање воде и налет бујице тада се приступа локалном привременом надвишењу одбрамбене линије слагањем врећа пуњених песком или земљом (посебно у Наталинцима);
- Ако претходне мере нису довољне Командант штаба проглашава ванредну ситуацију;
- Организује, руководи и координира спровођење програма евакуације становништва до прихватних центара у ванредним околностима у координацији са Штабом за ванредне ситуације.

**У четвртој фази – отклањање последица поплава-** Командант општинског штаба:

- Обезбеђује услове за спровођење мера и руководи активностима и радовима на отклањању последица поплава по престанку опасности.
- Обезбеђује услове за контакт са институцијама за благовремено пружање финансијске и материјалне помоћи угроженом становништву и привреди на подручју града.

**Заменик команданта општинског штаба за ванредне ситуације** у одсуству команданта штаба или по његовом налогу у свему га замењује.

**Начелник општинског штаба за ванредне ситуације** у фазама припрема за одбрану од поплава врши следеће послове:

- Врши непосредан увид стања на угроженом подручју у сарадњи са општинским штабом и предлаже потребне мере;
- Спроводи наредбе руководиоца штаба, информиса га о стању на терену и прелаже предузимање радова и мера који изискују материјалне трошкове у току одбране као и за отклањање последица поплава;
- Организује реализацију потребних мера за неопходне и хитне радове на угроженим подручјима, по добијању сагласности руководиоца штаба;
- Води евиденције о предузетим радовима и мерама и утрошеним средствима у току одбране и отклањању последица поплава. Подноси извештај команданту штаба по завршетку одбране од поплава а обавезно и у току одбране.

**Повереници** (председници савета месних заједница) и њихови заменици врше следеће послове у свим фазама одбране:

- Врше непосредан увид у стање на поплављеном подручју и достављају информације штабу;
- Предлаже спровођење радова и мера на свом терену у зони одбране на водотоку;
- Организује и руководи хитним радовима и мерама у свом реону;
- Извештава помоћника о предузетим мерама и води евиденцију о стању на терену, ангажованом људству, механизацији и друго;
- Спроводи евакуацију становништва и стоке на подручјима својих месних заједница заједно са штабовима.

### III – 5 ЕВАКУАЦИЈА СТАНОВНИШТВА УГРОЖЕНОГ ОД ПОПЛАВА

На основу добијених информација о падавинама у сливу и наглom порасту водостаја, Штаб за ванредне ситуације процењује степен опасности, активира надлежно људство, потребне мере и механизацију, а ако очекивана поплава превазилази одбрамбене капацитете проглашава ванредну ситуацију. Активирају се снаге МУП–Сектор за ванредне ситуације, Ватрогасно спасилачке јединице, а за одбрану и спасавање, цивилна заштита, комуналне службе, водoprивредна предузећа и друго. Битно је благовремено алармирање јавности и становништва на угроженом подручју преко локалних медија, јер за кратак временски период становништво мора спремно дочекати наредбу о евакуацији – спасавању становништва и смањењу материјалних губитака. Главни кораци у операцији спасавања становништва су: идентификација простора који се евакуише, развијањем процедуре за евакуацију (правац, дестинација, време), формирање центра за пријем и привремени боравак угрожених, ургентне мере (хитна медицинска помоћ, против пожарна заштита, интервенција комуналних служби у случају прекида снабдевања водом и електричном енергијом) и повратак евакуисаног становништва по налогу Штаба.

Евакуација од поплава врши се померањем угроженог становништва, стоке и материјално техничких средстава на ближа безбедна подручја, код суседа или родбине угрожених.

У случају поплава ширих размера капацитети, у којима ће се вршити смештај угрожених, су јавни објекти (сале домова месних заједница, слободне магацинске просторе, слободне стамбене објекте) и угоститељско туристичке организације које располажу са смештајним капацитетима.

Евакуација се предузима када предстоје или су наступиле опасности изазване поплавом, које угрожавају становништво, тако да је нужно да становништво ради заштите и спасавања напусти угрожену територију.

Одлуку о евакуацији доноси Начелник округа (Командант Окружног штаба за ванредне ситуације), или председник општине (Командант Општинског штаба за ванредне ситуације) на предлог Начелника Одељења за ванредне ситуације Шумадијског округа.

Евакуацију организује и планира Одељење за ванредне ситуације Шумадијског округа.

Одлуку о евакуацији спроводи:

- 1) Руководијење–Општински штаб за ванредне ситуације–помоћник начелника штаба за евакуацију
- 2) Регулацисање саобраћаја – Саобраћајна Полиција
- 3) Превоз угроженог становништва – локални превозници
- 4) Одржавање реда и заштита имовине – Полиција
- 5) Прихват евакуисаних грађана – Повереници ЦЗ

У складу са планом евакуације Општинског штаба за ванредне ситуације, приступа се спровођењу евакуације угроженог становништва. Евакуацијом руководи помоћник начелника штаба за евакуацију.

Након саопштавања наредбе о евакуацији процењује се да ће 1/3 угрожених грађана сама извршити евакуацију и померање са угрожене територије (пешице или сопственим возилима) на неуgroжено подручје.

У складу са ситуацијом на терену место за прихват угроженог становништва одређује Општински штаб за ванредне ситуације.

Приоритет у евакуацији имају особе са инвалидитетом, болесне особе, деца, трудне жене, мајке са малом децом и старе особе.

Локални превозници у складу са посебним планом врше превоз угроженог становништва до места за прихват. Контролу саобраћаја, одржавања реда и заштиту имовине евакуисаних врши полиција и Војска Србије. Прихват евакуисаних врше повереници цивилне заштите и руководиоца установе где се врши прихват. Одмах након прихвата врши се евидентирање и смештај.

### III-6 ЗБРИЊАВАЊЕ УГРОЖЕНОГ И НАСТРАДАЛОГ СТАНОВНИШТВА

Ради збрињавања угроженог и настрадалог становништва код поплава, предузети мере за привремени смештај, исхрану, здравствену заштиту и обезбеђење других неопходних потреба становништва.

Збрињавање угрожених и настрадалих планира и организује надлежни орган Општине са организацијама и службама задуженим за овај вид заштите.

Носиоци збрињавања:

- 1) Општинско веће
- 2) Цивилна заштита
- 3) Општинска организација Црвеног крста

Сарађују:

- 1) Школска управа
- 2) Дом здравља
- 3) Центар за социјални рад
- 4) Општинска Управа
- 5) ЈКСП „Топола“
- 6) Санитарна инспекција
- 7) Еколошка инспекција
- 8) Комунална инспекција
- 9) Полиција
- 10) Хуманитарне невладине организације

По плану Општинског штаба за ванредне ситуације збрињавање угроженог и настрадалог становништва извршити привременим смештајем у просторије школских и предшколских установа, спортској хали и др. погодних објеката, на делу територије која није угрожена поплавом.

Одмах након прихвата, тимови психолога и социјалних радника обављају разговор са евакуисаним становништвом.

За рад са децом Школска управа обезбедиће школске педагоге и психологе.

Центар за социјални рад предузеће бригу о социјално гроженим лицима.

Извршни органи локалне самоуправе обезбедиће флаширану воду и храну за евакуисане.

ЈКСП „Топола“ обезбедиће водоснабдевање.

Дом здравља ће обезбедити здравствену заштиту евакуисаних грађана.

Санитарна инспекција наложиће мере хигијенско-епидемиолошке заштите.

Еколошка и комунална инспекција спроводиће мере из своје надлежности.

Полиција обезбеђује одржавање реда и заштиту евакуисаних и њихове имовине.

Хуманитарне невладине организације ангажовати у циљу обезбеђења хуманитарне помоћи за настрадале.

### III-7 ПРЕГЛЕД МЕХАНИЗАЦИЈЕ И ОПРЕМЕ КОЈА СЕ АНГАЖУЈЕ У ОДБРАНИ ОД ПОПЛАВА

За потребе спровођења редовне и ванредне одбране од поплава на располагању је механизација Јавних предузећа.

Механизација је у погонској спремности и зависно од потребе може се у потпуности ангажовати.

**Алат** за спровођење одбране од поплава наменски опредељен не постоји. У интервенцијама се користи алат предузећа који је у свакодневној употреби.

**Материјал** за спровођење одбране од поплава постоји на стовариштима локалних предузећа, исти одговара намени и може се обезбедити по потреби као и што је до сада при интервенцијама коришћен.

**Систем веза**-за пријем упозорења и комуникације користиће се телефон дежурне службе Општинске управе Општине Топола број 034/811-008. У случају немогућности коришћења телефона, комуникација се успоставља преко радио станице из система општинских веза.

За потребе одбране од поплава укључиће се и друге фирме и власници који поседују потребну механизацију (багере, утовариваче, моторне пумпе, тракторе, камионе и остало).

Финансијска средства за покривање трошкова редовне и ванредне одбране од поплава на пољопривредном земљишту обезбеђује ЈВП "Србијаводе" – Београд.

Финансијска средства за покривање трошкова редовне и ванредне одбране од поплава у насељеним местима (кишна канализација, унутрашње воде) обезбеђује Скупштина општине, односно месна заједница или комунално предузеће.

Финансијска средства за покривање трошкова за време ванредног стања обезбеђује Општина из својих средстава као и од средстава Републике намењених отклањању штета од елементарних непогода.

Средства за извршење овог плана обезбеђују се из средстава буџета Општине Топола.

Прецизно регулисати начин плаћања, односно поступак материјалне надокнаде за ангажовану радну снагу и материјално-техничка средства, која су коришћена у одбрани од поплава.

#### Подаци о расположивој механизацији која може бити ангажована у заштити од поплава

Назив предузећа/Име и презиме физичког лица власника механизације	Место	Телефон	Врсте машина
ЈКСП „ТОПОЛА“	ТОПОЛА	811-075	2 СКИПА, 1 КАМИОН носивости 20 тона
МИЛЕНКО ТАДИЋ	ТОПОЛА	063/616675	УТОВАРИВАЧ, ГРЕЈДЕР, СКИП, БУЛДОЖЕР, 2 КАМИОНА ПО 20 тона
МОМИР ГАВРИЛОВИЋ	ГОРЊА ТРНАВА	063/618894	СКИП, УЛТ, ГРЕЈДЕР, БУЛДОЖЕР, 2 КАМИОНА носивости по 20 тона и 1 КАМИОН носивости 36 т.
РАДОСЛАВ ЛАЗИЋ	ДОЊА ШАТОРЊА	060/3612254	СКИП, УТОВАРИВАЧ, КАМИОН носивости 20т.
СРЂАН НОВАКОВИЋ	ГОРЊА ТРНАВА	065/8320960	СКИП, УЛТ, ГРЕЈДЕР, БУЛДОЖЕР, 2 КАМИОНА носивости по 20 тона и 1 КАМИОН носивости 36 т.
ЖИВКО МАРКОВИЋ	ТОПОЛА	064/2080-274	СКИП, УТОВАРИВАЧ, КАМИОН носивости 20 т.
РАЈИЦА МИХАИЛОВИЋ	ТОПОЛА		СКИП, УТОВАРИВАЧ, КАМИОН носивости 20

III-8 ПОДАЦИ О ОДГОВОРНИМ ЛИЦИМА, ОРГАНИМА, ПРЕДУЗЕЊИМА И ДРУГИМ ПРАВНИМ ЛИЦИМА НАДЛЕЖНИМ ИЛИ УКЉУЧЕНИМ У ОДБРАНУ ОД ПОПЛАВА

Списак чланова општинског Штаба за ванредне ситуације

р. бр.	Име и презиме	Функција у штабу	Радно место	Телефони
1.	Драган Јовановић	Командант Штаба	Председник Општине	065/6385-810
2.	Драган Живановић	Заменик команданта	Заменик председника Општине	062/801-8006
3.	Милан Стевановић	Начелник Штаба	представник МУП Србије – Управе за ванредне ситуације Крагујевац, инспектор цивилне заштите у Тополи	064/503-6090
4.	Др Горан Ђорђевић	Члан Штаба	директор Дома здравља „Свети Ђорђе“ Топола	062/8018000
5.	Мирољуб Марковић	Члан Штаба	директор ЈКСП „Топола“ Топола	069/853-1000
6.	Братислав Николић	Члан Штаба	директор „Јавног Предузећа Дирекција за изградњу општине Топола - ЈП Топола“ Топола	065/300-3366
7.	Жика Митровић	Члан Штаба	члан Општинског већа	064/474-0511
8.	Слободанка Миливојевић	Члан Штаба	руководилац у Центру за социјални рад „Сава Илић“ Аранђеловац – Одељење у Тополи	062/290-652
9.	Драган Павловић	Члан Штаба	запослен у Општинској управи општине Топола	060/8614-176
10.	Снежана Јремић	Члан Штаба	запослена у Општинској управи општине Топола	060/8614-131
11.	Гордана Вучићевић	Члан Штаба	запослена у Општинској управи општине Топола	060/8614-110
12.	Милан Марковић	Члан Штаба	запослен у Општинској управи општине Топола	060/8614-124
13.	Биљана Павлићевић	Члан Штаба	секретар Црвеног крста Топола	064/886-3363
14.	Никола Милановић	Члан Штаба	помоћник командира у Полицијској станици Топола	063/694-496
15.	Светлана Младеновић	Члан Штаба	представник НВО „Волонтерски центар КОРАЦИ“ Топола	062/290-653

Списак правних лица од интереса за одбрану од поплава

I Организационе јединице МУП-а

р. бр.	Назив субјекта	Име и презиме руководиоца	Телефони	
			Посао	Мобилни
1	2	3	4	5
1.	МУП – ПС - Топола	Горан Малетић	569-433	064/892-6701
2.	МУП – Ватрогасно спасилачка јединица Топола	Никола Лазаревић	811-123	064/892-4453

II Органи Општине Топола

р. бр.	Функција	Име и презиме руководиоца	Телефони	
			Посао	Мобилни
1	2	3	4	5
1.	Председник општине	Драган Јовановић	034/811-017	065/6385-810

2.	Заменик председника општине	Драган Живановић	034/811-017	062/801-8006
3.	Председник Скупштине општине Топола	Гаврило Николић	034/811-944	065/552-6666
4.	Секретар Скупштине општине	Сања Јевтић-Ташић	034/811-008	060/8614-171
5.	Начелник Општинске управе	Милица Станишић	034/811- 008	060/8614-156

### III Организационе јединице великих техничких система

р. бр.	Назив субјекта	Име и презиме руководиоца	Телефони	
			Посао	Мобилни
1	2	3	4	5
1.	ЕПС – ЕД Краљево - пословница Топола	Бојан Урошевић	811-212	064/831-3555
2.	ТЕЛЕКОМ ИЈКГ, Топола	Саша Милетић	811-499	064/6141-402
3.	НИС – ПЕТРОЛ, Бензинска станица Топола	Милош Тасић	811-392	064/8888-750
4.	ЈП СРБИЈА ШУМЕ Шумско газдинство Крагујевац, Погон Јарменовци	Маринко Стојановић	064/856-3620	064/856-3620

### IV Остале организације

р. бр.	Назив субјекта	Име и презиме руководиоца	Телефони	
			Посао	Мобилни
1	2	3	4	5
1.	ЈКСП „Топола“	Мирољуб Марковић	034/811-075	069/853-1000
2.	Дирекција за изградњу општине Топола	Братислав Николић	034/811-587	065/300-33-66

### Списак Месних заједница са подацима о одговорним лицима

р. бр.	Месна заједница	Председник савета МЗ	Телефон
1.	Наталинци	Жика Митровић	064/4740-511
2.	Шуме	Срећковић Слободан	060/1320-549
3.	Јунковац	Зоран Миливојевић	064/1728-193
4.	Топола (варош)	Срђан Срећковић	063/621-858
5.	Жабаре	Драган Алексић	064/2733-530
6.	Горња Трнава - Варошица	Радослав Марковић	063/8029-278
7.	Горња Трнава -Витлина	Драган Прокић-Прока	063/8732-658
8.	Горња Трнава-Покозица	Зоран Ђокић	064/9698-068
9.	Горња Трнава-Греда	Зоран Јеленић	060/3833-212
10.	Доња Трнава	Владан Борисављевић	064/14276-02
11.	Светлић	Милијан Јевтић	534-736
12.	Овсиште	Милан Николић	063/8093268
13.	Божурња	Александар Павловић	064/2530-120
14.	Пласковац	Слободан Урошевић	063/7347-391
15.	Винча	Дејан Станковић	063/8022-827
16.	Доња Шаторња	Зоран М.Прокић	064/5546-950
17.	Блазнава	Саша Шевић	065/5577-21
18.	Јарменовци	Зоран Новаковић	063/725-98-36
19.	Војковци	Милан Матић	063/8683-948
20.	Доња Трешњевица	Милан Чумић	063/643-043
21.	Липовац	Раша Аврамовић	064/8313-544
22.	Крћевац	Зоран Благојевић	060/616-77-77
23.	Загорица	Милош Кнежевић	064/2173834
24.	Јеленац	Томислав Милисављевић	060/0650-790
25.	Белосавци	Александар Андровић	063/830-42-43
26.	Маскар	Момир Вујић	062/312-897
27.	Рајковац	Горан Милошевић	064/9087-920



28.	Горович	Жељко Максимовић	064/0425-641
29.	Топола (село)-Бор	Дејан Марковић	060/0811-797
30.	Топола (село)- Митровчић	Владан Маринковић	063/621-151
31.	Топола (село)-Љубесело	Лазар Маринковић	064/8614-178
32.	Клока	Бобан Радосављевић	065/8192-096

### III-9 ПРЕГЛЕД ОВЛАШЋЕНИХ И ОСПОСОБЉЕНИХ ПРАВНИХ ЛИЦА ОД ПОСЕБНОГ ЗНАЧАЈА ЗА ЗАШТИТУ И СПАСАВАЊЕ ОД ЕЛЕМЕНТАРНИХ НЕПОГОДА

р. бр.	Назив правног лица и седиште	Руководилац	Делатност оспособљеног правног лица	Планирани задатак
1	2	3	4	5
1.	ЈКСП "Топола" Топола	Мирољуб Марковић 069/853-1000	Комунална, производња и дистрибуција воде	Асанација и водоснабдевање у ванредним ситуацијама,
2.	Дом здравља „Свети Ђорђе“ Топола	Др Горан Ђорђевић 062/8018000	Здравствена заштита	Прва и медицинска помоћ становништву
3.	Ветеринарска станица Топола	Драгољуб Миленковић 065/881-1202	Ветеринарске активности	Заштита животиња и асанација
4.	Црвени крст Топола	Биљана Павлићевић 064/886-3363	Социјални рад	Збрињавање угрожених, избеглих и евакуисаних
5.	Центар за социјални рад „Сава Илић“ Одељење Топола	Слободанка Миливојевић 062/290-652	Социјална заштита	Збрињавање угрожених, избеглих и евакуисаних

Овај програм ће се објавити у „Службеном гласнику СО Топола“.

СКУПШТИНА ОПШТИНЕ ТОПОЛА

Број: 020-186/2013-05-I

Дана: 31.05.2013. године

ПРЕДСЕДНИК СО-е,  
Гаврило Николић, с.р.



## САДРЖАЈ

1. ОДЛУКА о давању олакшице по донетим решењима за ЛКТ – истицање фирме на пословном простору за 2013. годину	Страна 1.
2. ОДЛУКА о изменама и допунама Одлуке о ауто - такси превозу путника	Страна 1.
3. ОДЛУКА о накнади за рад председника и чланова Надзорног одбора „Јавног Предузећа-Дирекције за изградњу општине Топола“ ЈП Топола и Јавног комуналног стамбеног предузећа „Топола“ Топола	Страна 2.
4. ЗАКЉУЧАК о усвајању Информација о припремљености система одбране од града на територији Радарског центра „Букуља“ за 2013. годину	Страна 2.
5. РЕШЕЊЕ о усвајању Извештаја о раду Општинског већа општине Топола за период 01.01.-31.12.2012. године	Страна 3.
6. РЕШЕЊЕ о образовању Комисије за именовања	Страна 3.
7. РЕШЕЊЕ о именовању председника и чланова Надзорног одбора „Јавног Предузећа-Дирекције за изградњу општине Топола“ ЈП Топола	Страна 3.
8. РЕШЕЊЕ о именовању председника и чланова Надзорног одбора Јавног комуналног стамбеног предузећа „Топола“ Топола	Страна 4.
9. РЕШЕЊЕ о именовању чланова Управног и Надзорног одбора Центра за социјални рад „Сава Илић“ Аранђеловац - Одељење у Тополи	Страна 4.
10. РЕШЕЊЕ о именовању чланова Надзорног одбора Установе културе - Културни центар „Топола“	Страна 5.
11. РЕШЕЊЕ о утврђивању престанка вршења дужности директора СОФК „Карађорђе“ Топола Илић Томислава из Тополе	Страна 5.
12. РЕШЕЊЕ о именовању Илић Томислава из Тополе за вршиоца дужности директора СОФК „Карађорђе“ Топола	Страна 6.
13. Оперативни план за одбрану од поплава за воде II реда на територији општине Топола за 2013. годину	Страна 6.



Оснивач и издавач: Скупштина општине Топола  
СЛУЖБЕНИ ГЛАСНИК ОПШТИНЕ ТОПОЛА, Топола, Булевар Краља Александра I бр. 9.  
Тел: 034/811-017, Факс: 034/811-771  
Главни и одговорни уредник: Мирјана Луковић, инжењер информатике  
За издавача: Председник Општине Топола, Драган Јовановић  
Лист је уписан у регистар средстава јавног информисања који се води у Министарству за информисање Републике Србије, под бројем 2376.  
Текући рачун: 840-135640-26  
Компјутерска припрема и обрада: Општинска управа општине Топола  
Штампа: Општинска управа општине Топола