



-1-

На основу члана 2. став 3. тачка 14. Закона о комуналним делатностима („Службени гласник РС“, број 88/2011), члана 46. Закона о ветеринарству („Службени гласник РС“, број 91/2005, 30/2010 и 93/2012), члан 54. став 2. и члана 66. став 1. Закона о добробити животиња („Службени гласник РС“, број 41/2009), члана 20. став 1. тачка 26. Закона о локаној самоуправи („Службени гласник РС“, број 129/2007) и члана 29. и 108. Статута општине Топола („Службени гласник СО Топола“, број 11/2008 и 6/2013),

Скупштина општине Топола на седници одржаној дана 28.03.2014. године донела је

### **О Д Л У К У**

#### **о држању домаћих животиња и кућних љубимаца на територији општине Топола**

#### **I УВОДНЕ ОДРЕДБЕ**

##### **Члан 1.**

Овом одлуком одређују се места и простори, заштита и услови у којима се могу држати домаће животиње и кућни љубимци у некомерцијалне сврхе, место и начин извођења кућних љубимаца, а нарочито паса и мачака на јавне површине, организовање зоохигијенске службе, обезбеђивање прихватилишта за напуштене животиње, изградња објекта за сакупљање лешева животиња на територији општине Топола, а у складу са Законом о ветеринарству.

##### **Члан 2.**

Домаћим животињама у смислу ове одлуке сматрају се животиње које је човек одомаћио и чији опстанак зависи од непосредне бриге човека.

##### **Члан 3.**

Кућни љубимци су животиње које се држе ради дружења, и то пси и мачке.

Држање егзотичних и дивљих животиња као кућних љубимаца регулисано је законом којим се уређује добробит животиња.

Пас и мачка, у складу са одредбама ове одлуке, могу се држати у следећим просторима: стану у стамбеној згради, породичној кући, дворишту породичне куће, заједничком дворишту породичне куће, и дворишту са више породичних кућа.

##### **Члан 4.**

Двориште у коме се држи домаћа животиња и кућни љубимац мора бити ограђено.

##### **Члан 5.**

Држалац животиње у смислу ове одлуке је свако физичко лице које је као власник, односно држалац (у даљем тексту: држалац животиње) одговорно за живот, заштиту здравља и добробит домаћих животињаа и кућних љубимаца.

Држалац животиња не може бити лице млађе од 18 година.

##### **Члан 6.**

Држалац животиње обавезан је да држи животињу на начин којим не угрожава њену добробит, да јој обезбеди адекватан смештај, неопходну негу, правилну исхрану, одговарајуће хигијенско-санитарне услове простора у ком борави и здравствену заштиту у складу са законом којим се уређује добробит животиња.

#### **II-ДРЖАЊЕ ДОМАЋИХ ЖИВОТИЊА**

##### **Члан 7.**

У урбаним деловима Варош Тополе не могу се држати следеће животиње:

- копитари (коњи, магарци, мазге, муле и др.),

- папкари (говеда, овце, козе и свиње),
  - перната живина (кокошке, гуске, патке, ћурке, морке и др.),
  - пчеле и
  - кунићи.
- У урбаном делу Варош Тополе дозвољено је држање паса, мачака и птица.

#### **Члан 8.**

Овом одлуком обухваћена су газдинства у којима се држи или узгаја мање од:

- 20 грла копитара,
- 20 грла говеда,
- 100 грла свиња,
- 150 грла оваца и коза,
- 350 јединки живине и кунића.

Газдинство јесте објекат у којем се држе или узгајају животиње.

#### **Члан 9.**

Економски објекти су објекти за гајење животиња: стаје за гајење коња, стаје за гајење говеда, објекти за гајење живине, коза, оваца и свиња, као и објекти за гајење голубова, кунића, украсне живине и птица.

Пратећи објекти за гајење домаћих животиња су: испусти за осоку, водонепропусне бетонске писте за одлагање чврстог стајњака, објекти – базени за складиштење осоке на пољопривредном газдинству.

Удаљеност економских и пратећих објеката из става 1. овог члана од регулационе линије парцеле, породично стамбених објеката, суседних стамбених објеката, објеката за снабдевање водом (бунара), прописана је законом којим се регулише изградња објеката и прописима који регулишу ову област тј. општим правилима за парцелацију, регулацију и изградњу.

#### **Члан 10.**

За изградњу објеката из члана 9. став 1. и 2. ове одлуке мора се прибавити акт надлежног органа за градњу, односно акт за извођење радова.

#### **Члан 11.**

Објекти у којима се држе или узгајају домаће животиње, као и пратећи објекти не смеју угрожавати стамбене, пословне, водне објекте, јавне површине, као и друге површине.

#### **Члан 12.**

Течно ђубриво (осока) из базена објеката мора се благовремено одвозити на обрадиве површине изван насеља или на депонију фекалних материја.

На обрадиве површине изван насеља се може изручивати само у количинама које земљиште може да упије и иста се мора заорати у року од 24 часа од дана изручивања на обрадиву површину.

Ово ђубриво се не сме испуштати у водотоке, у путни јарак и на пут, нити у канализацију.

#### **Члан 13.**

Чврст отпад (стајско ђубриво) мора се одвозити благовремено на обрадиве површине.

Уколико се парцела налази у близини стамбених објеката чврст отпад се мора заорати у земљу у року од 24 сата од момента одлагања чврстог отпада.

Забрањено је одлагање стајског ђубрива у путном земљишту и на путу, као и изливање процедурних вода од истог у путне јаркове и на пут.

#### **Члан 14.**

Објекти у којима се држе или узгајају домаће животиње морају се редовно чистити и дезинфиковати.

Круг објекта мора бити уредно и редовно одржаван.

#### **Члан 15.**

У сеоским насељеним местима на подручју општине Топола може се држати перната живина (кокошке, патке, гуске, ћурке, морке и др.) у објектима за ту намену и исти се морају редовно чистити и дезинфиковати.

#### **Члан 16.**

Базен за прикупљање течног стајског ђубрива мора бити изграђен од водонепропусног материјала.

Писта за одлагање чврстог стајског ђубрива мора бити изграђена од водонепропусног материјала и иста мора бити ограда ради спречавања расипања чврстог стајског ђубрива по околном терену.

### **КУНИЋИ**

#### **Члан 17.**

На подручју Општине Топола кунићи се могу држати у дворишту породичне куће, заједничком дворишту породичне куће и заједничком дворишту са већим бројем породичних кућа.

Кунићи се могу држати заједничком дворишту породичне куће, и дворишту са већим бројем породичних кућа по претходно прибављеној сагласности свих сувласника породичне куће, односно власника породичних кућа.

Кунићи се морају држати у посебно ограђеном објекту и исти се мора редовно чистити и дезинфиковати.

## **П Ч Е Л Е**

### **Члан 18.**

У сеоским насељима на подручју општине Топола могу се држати пчеле сходно законској регулативи - Закону о сточарству и Правилнику о условима и начину гајења и селидбе пчела, садржини уверења о транспорту, као и условима за издавање сагласности да пчелари из других земаља могу користити пчелињу пашу на територији Републике Србије.

## **Г О Л У Б О В И**

### **Члан 19.**

Голубовима се, у смислу ове Одлуке, сматрају голубови писмоноше, голубови високолетачи и украсни голубови.

Голубови се могу држати на крову, тавану, тераси или другом делу стамбене зграде, или заједничком дворишту стамбене зграде, у посебно ограђеном простору, уз претходно прибављену сагласност свих власника станова.

Голубови се могу држати на крову, тавану или тераси у породичној кући, и у дворишту породичне куће, у посебно ограђеном простору под условом да је удаљен најмање 5 метара од најближег стамбеног или пословног објекта на суседној парцели.

У заједничком дворишту породичне куће и дворишту са већим бројем породичних кућа, голубови се могу држати по претходној прибављеној сагласности свих сувласника породичне куће, односно сагласности свих власника породичних кућа.

Голубови се могу држати у сталним или привременим објектима.

Објекти за држање голубова морају се редовно чистити, и дезинфиковати, а у складу са Програмом за уређење насеља и Оријентационим програмом дератизације на територији насеља Општине Топола.

## **III ДРЖАЊЕ КУЋНИХ ЉУБИМАЦА ПСИ И МАЧКЕ**

### **Члан 20.**

Пси и мачке се могу држати у стану стамбене зграде, породичној кући и у двориштима породичних кућа.

Пси и мачке се могу држати под условима и на начин да се не узнемиравају трећа лица, да им се обезбеди сигурност и хигијена.

Држалац пса или мачке дужан је да о овим животињама брине, да их негује, храни и да им обезбеди потребне санитарне и хигијенске услове као и лечење.

Власник или држаоц паса или мачака је дужан да изврши обележавање и вакцинацију паса.

Вакцинацију паса и мачака врши ветеринарска станица и ветеринарске амбуланте у складу са Програмом мера, и издају потврду о вакцинацији против беснила власницима односно држаоцима паса или мачака и о томе воде евиденцију.

Вакцинисани пси морају се трајно обележити у складу са посебним прописима.

За обележене и регистроване псе и мачке издаје се пасош.

### **Члан 21.**

У стану се могу држати два пса и две мачке.

Подмладак животиња из става 1. овог члана може се држати у стану најдуже до три месеца старости.

### **Члан 22.**

У заједничком стану пси и мачке се могу држати само ако постоји писмена сагласност сустанара оверена од стране Скупштине станара зграде.

### **Члан 23.**

У дворишном простору породично- стамбене зграде могу се држати два пса.

Пас се мора држати у посебно ограђеном простору (објекат) или везан на ланцу тако да не може угрозити пролазнике или суседе.

Објекат за држање паса мора бити удаљен најмање 3 (три) метра од суседовог кућног дворишта.

Пас се може пустити ван ограђеног простора, односно са ланца, ако не постоји могућност да напусти двориште или на други начин угрози или узнемири пролазнике и суседе.

Власник, односно држалац животиње дужан је да животињи која се држи везана, обезбеди у току дана период у коме неће бити везана и у коме ће моћи слободно да се креће у складу са њеним физиолошким потребама и потребама у понашању.

На улазу у двориште мора бити на видном месту истакнут натпис „ЧУВАЈ СЕ ПСА“.

**Члан 24.**

У заједничком дворишту породичне куће или више породичних кућа пас се може држати само ако постоји писмена сагласност свих корисника заједничког дворишта породичне куће, односно више породичних кућа.

**Члан 25.**

Држалац животиње, као и лице које изводи пса на јавне површине и паркове дужан је да пса изводи на кратком поводнику са заштитном корпом на њушци, и сноси пуну одговорност за његово понашање на јавној површини.

**Члан 26.**

Уколико пас или мачка приликом извођења и кретања загади јавне површине држалац је дужан да их без одлагања очисти.

Уколико пас или мачка, при извођењу из стана загади заједничко степениште или друге заједничке просторије, држалац је дужан да загађену површину очисти и опере, а по потреби дезинфикује.

**Члан 27.**

Ако пас или мачка озледе неко лице, држалац животиња дужан је да о томе одмах обавести ветеринарског инспектора и да по налогу инспектора доведе животињу на преглед.

Држалац пса или мачке је обавезан да једанпут годишње доведе пса односно мачку у надлежну ветеринарску службу ради вакцинисања против беснила, дехелминтизације и др.

**Члан 28.**

Држалац животиња дужан је да одмах, а најкасније у року од 24 часа, пријави угинуће животиња ветеринарској станици ради утврђивања узрока угинућа.

Овлашћено предузеће, предузетник коме је поверено уклањање лешева угинулих животиња са јавних површина дужно је да уклони лешеве угинулих животиња са јавних површина у одређеном возилу специјално за те намене, у складу са правилником (Правилник о начину разврставања и поступања са споредним производима животињског порекла („Сл. гласник РС“, бр. 31/11)) до објекта за сакупљање споредних производа.)

**IV ЗООХИГИЈЕНСКА СЛУЖБА**

**Члан 29.**

Општина организује зоохигијенску службу која обавља следеће послове:

1. Хвата и збрињава напуштене и изгубљене животиње у прихватилиште за животиње.
2. Нешкодљиво уклања лешеве животиња са јавних површина и објеката за узгој, држање, дресуру, излагање, одржавање такмичења или промет животиња.
3. Транспорт или организовање транспорта лешева животиња са јавних површина и објеката из тачке 2. овог члана до објеката за сакупљање, прераду или уништавање отпада животињског порекла на начин који не представља ризик по друге животиње, људе или животну средину.

Орган јединице локалне самоуправе дужан је да обезбеди прихватилиште ако на својој територији има напуштених животиња.

Послове организованог хватања напуштених и изгубљених животиња на територији општине, обавља зоохигијенска служба савременим методама и на хуман начин, уз примену одговарајуће опреме и превозних средстава, на начин да се са животињом мора поступати тако да се проузрокује најмањи степен бола, патње, страха и стреса у складу са законом којим се уређује добробит животиња.

**ПРИХВАТИЛИШТЕ**

**Члан 30.**

Прихватилиште за напуштене животиње, (у даљем тексту: Прихватилиште) у смислу ове одлуке је објекат у коме се врши организован привремени или трајни смештај за:

- напуштене и изгубљене животиње;
- животиње чији власници, односно држаоци не могу више да се брину о њима;
- животиње које Министарство надлежно за послове ветеринарства одузме власницима односно држаоцима
- животиње које су у опасности

Зоохигијенска служба збрињава напуштене животиње у прихватилиште.

**Члан 31.**

Напуштена животиња је она животиња која нема дом или која се налази изван њега и лишена је бриге и неге држаоца и коју је он свесно напустио.

Изгубљена животиња је она животиња која је напустила држаоца без његове воље и коју он тражи.

Трошкове хватања, превоза, смештаја, исхране и неге животиње из става 1. и 2. овог члана сноси држалац животиње, а ако је исти непознат трошкове сноси општина.

Животиње које су решењем Министарства надлежног за послове ветеринарства одузете власницима односно држаоцима смештају се у посебне делове Прихватилишта, до окончања поступка у складу са посебним прописима.

Трошкове одузимања, превоза, смештаја, исхране и неге животиње из става 4. овог члана, сноси држалац животиње.

Трошкове хватања и збрињавања из става 3. овог члана, утврђује зоохигијенска служба.

### **УКЛАЊАЊЕ ЛЕШЕВА УГИНУЛИХ ЖИВОТИЊА**

#### **Члан 32.**

Уколико се са јавне површине уклања леш угинуле животиње познатог држаоца трошкове уклањања сноси држалац животиње.

Када је животиња угинула под околностима које се не сматрају уобичајеним леш животиње може бити уклоњен само по налогу ветеринарског инспектора.

Објекат за сакупљање лешева животиња мора бити изграђен у складу са одговарајућим прописима.

Сакупљање лешева врши се из свих објеката (регистрованих и нерегистрованих), а на позив држаоца, о трошку држаоца.

Зоохигијенска служба која врши послове уклањања лешева угинулих животиња може да преузме лешеве угинулих животиња из објеката за узгој, држање, дресуру, излагање, одржавање такмичења или промет животиња на позив држаоца, о њиховом трошку.

### **ТРАНСПОРТ ИЛИ ОРГАНИЗОВАЊЕ ТРАНСПОРТА ЛЕШЕВА ЖИВОТИЊА**

#### **Члан 33.**

Транспорт или организовање транспорта лешева животиња до објеката за сакупљање и од објекта за сакупљање лешева животиња до објекта за прераду или уништавање отпада животињског порекла врши се на начин који не представља ризик по друге животиње, људе или животну средину у складу са посебним прописима.

Трошкове за нешкодљиво уклањање лешева животиња са јавних површина и из члана 32. става 1. овог члана утврђује зоохигијенска служба.

### **V. МЕРЕ ЗАБРАНЕ**

#### **Члан 33.**

Забрањено је:

1. Злостављање животиња,
2. Напуштање животиња,
3. Поступање са животињама на нехуман начин,
4. Остављање лешева угинулих животиња и њихових делова, како на јавној површини тако и у објектима за узгој, држање, дресуру, излагање, одржавање такмичења или промет животиња,
5. Држање паса који лајањем, односно завијањем ометају мир у стамбеној згради и суседству,
6. Држање паса и мачака на балконима, терасама, ложама, подрумима, таванима, вешерницама (заједничким просторијама),
7. Држање паса у заједничком стану стамбене зграде, као и заједничком дворишту породичн куће без сагласности сустанара или сувласника,
8. Увођење паса и мачака у јавне просторије, трговинске и угоститељске објекте, средства јавног саобраћаја, јавна и друга купалишта и шеталишта или на друга јавна места где се окупља велики број грађана,
9. Извођење паса без заштитне корпе и поводника,
10. Пуштање паса са поводника у парковима, на другим јавним и уређеним зеленим површинама, осим ако су одређене за ту сврху,
11. Организовање борбе паса и омогућавање учешћа у тим борбама,
12. Хушкање пса на друге животиње,
13. Шишање пса у парковима и на другим јавним површинама,
14. Убијање пса,
15. Држање голубова у стамбеним зградама или заједничком дворишту стамбене зграде, као и заједничком дворишту породичне стамбене зграде без сагласности осталих сустанара или сувласника,
16. Истицање кожа закланих животиња испред угоститељских објеката.

### **VI. НАДЗОР**

#### **Члан 34.**

Надзор над применом и спровођењем ове Одлуке врши комунална инспекција Одељења за инспекцијске послове Општинске управе општине Топола.

У вршењу надзора над применом и спровођењем ове Одлуке, комунални инспектор има овлашћења да:

- изда прекршајни налог,
- достави прекршајни налог надлежном органу ради спровођења поступка извршења,
- поднесе захтев за покретање прекршајног поступка за прекршаје утврђене овом одлуком,
- обавести други надлежни орган да предузме мере из своје надлежности.

У вршењу надзора над применом и спровођењем ове Одлуке, овлашћено лице из става 2. овог члана Одлуке дужно је да утврди да ли се:

- домаће животиње држе на територији Општине Топола супротно члану 7. ове Одлуке,
- домаће животиње чије је држање дозвољено држе на начин и под условима прописаним овом Одлуком,
- примењују мере забране предвиђене овом Одлуком.

У вршењу послова надзора над спровођењем и применом ове Одлуке овлашћено лице из става 2. овог члана дужно је да нареди решењем отклањање недостатака и неправилности у погледу услова и начина држања као и заштите животиња прописаних овом Одлуком у примереном року.

Против решења из претходног става ове Одлуке, може се изјавити жалба другостепеном органу (Општинском Већу општине Топола) и то у року од 15 дана од дана пријема решења.

## **VII. КАЗНЕНЕ ОДРЕДБЕ**

### **Члан 35.**

Новчаном казном од 5.000 до 75.000 динара казниће се физичко лице ако:

1. држи копитаре, папкаре, пернату живину и куниће противно члану 7. став 1. ове Одлуке,
2. се утврди да објект за држање животиња угрожава околне стамбене, пословне, водне објекте и јавне површине (чл. 11.)
3. поступи супротно члану 12. ове Одлуке,
4. поступа супротно члану 13. ове Одлуке,
5. се не придржава одредби члана 14. ове Одлуке,
6. простори за одлагање чврстог и течног стајског ђубрива нису изграђени сходно члану 16. ове Одлуке,
7. држи куниће противно члану 17. ове Одлуке,
8. се не придржава одредби члана 19. ове Одлуке,
9. не придржава одредби члана 20. ове Одлуке,
10. псе и мачке држи противно члану 21. ове Одлуке,
11. нема писмену сагласност од Скупштине станара стамбене зграде члан 22. ове Одлуке,
12. поступа супротно члану 23. ове Одлуке,
13. нема писмену сагласност за држање паса у складу са чланом 24. ове Одлуке,
14. изводи пса на јавну површину и паркове супротно члану 25. ове Одлуке,
15. не поступи у складу са чланом 27. ове Одлуке,
16. не поступи по члану 28. ове Одлуке,
17. поступи противно мерама забране из члана 33. став 1. тачка 1, 3, 4, 5, 6, 7, 9, 10, 11, 14. и 15. ове Одлуке,
18. не поступи по решењу овлашћеног лица из члана 34. став 4. ове Одлуке.

### **Члан 38.**

Новчаном казном у износу од 5.000 динара казниће се физичко лице за прекршаје из члана 33. став 1. тачка 2, 8, 12 и 13, члана 17. ове Одлуке.

Новчану казну из става 1. овог члана наплаћује на лицу места комунални инспектор на основу издатог прекршајног налога.

### **Члан 39.**

Новчаном казном од 50.000 до 1.000.000 динара казниће се правно лице ако:

1. истиче коже закланих животиња испред угоститељских објеката (члан 33. став 1. тачка 16),
2. не поступи по решењу овлашћеног лица из члана 34. став 4. ове Одлуке,

За прекршај из става 1. овог члана казниће одговорно лице у правном лицу новчаном казном од 5.000 до 75.000 динара.

За прекршај из става 1. овог члана казниће се предузетник новчаном казном од 10.000 до 250.000 динара.

## **VIII. ПРЕЛАЗНЕ И ЗАВРШНЕ ОДРЕДБЕ**

### **Члан 40.**

Држаоци домаћих животиња и кућних љубимаца дужни су да држање животиња ускладе са одредбама ове одлуке у року од 90 дана од дана ступања на снагу ове одлуке.

### **Члан 41.**

Одредба члана 29. став 2. и 32. став 3. ове одлуке, примењиваће се у року од 3 (три) године од дана ступања на снагу ове одлуке, а која се односи на изградњу објеката за нешкодљиво сакупљање лешева животиња са јавних површина и објеката за узгој, држање, дресуру, излагање, одржавање такмичења или промет животиња на територији општине Топола, као и изградња објекта за напуштене животиње (у даљем тексту: Прихватилиште).

### **Члан 42.**

Орган јединице локалне самоуправе сходно члану 54. став 1. Закона о добробити животиња израдиће и спровешће програм контроле и смањења популације напуштених паса и мачака према специфичностима средине у року од годину дана од дана ступања на снагу ове одлуке.

Поступци који нису окончани до дана ступања на снагу ове одлуке окончаће се по одредбама одлуке која је важила у моменту покретања поступка.

**Члан 43.**

Даном ступања на снагу ове одлуке престаје да важи Одлука о држању домаћих животиња на територији општине Топола („Службени гласник СО Топола“, бр.4/2000 и 7/2005) и Одлука о држању и заштити паса на територији општине Топола („Службени гласник СО Топола“, бр.2/2004, 15/2004 и 7/2005)

**Члан 44.**

Ова Одлука ступа на снагу осмог дана од дана објављивања у „Службени гласник СО Топола“.

СКУПШТИНА ОПШТИНЕ ТОПОЛА

Број: 020-111/2014-05-1

Дана: 28.03.2014. године

ПРЕДСЕДНИК  
СКУПШТИНЕ ОПШТИНЕ  
Гаврило Николић, с.р.

-2-

На основу члана 39. Закона о правима пацијената („Службени гласник РС“, бр. 45/2013), члана 108. Статута општине Топола („Службени гласник СО Топола“, бр.11/2008 и 6/2013) и члана 98. Пословника Скупштине општине Топола („Службени гласник СО Топола“, број 12/2008),

Скупштина општине на седници одржаној 28.03.2014. године донела је

**О Д Л У К У**

**о измени**

**Одлуке о образовању Савета за здравље**

**Члан 1.**

У Одлуци о образовању Савета за здравље („Сл. гласник СО Топола број 20/2010) у члану 2. алијена 1. уместо: „Дејан Дуњић, дипл. правник“ треба да стоји: „Сања Николић, дипл. правник“:

У истом члану алинеја 5. уместо: „Јелена Урошевић дипл. правник“ треба да стоји: „Гордана Павлићевић-Маринковић матурант гимназије“.

**Члан 2.**

Ова Одлука ступа на снагу наредног дана од дана објављивања у „Службеном гласнику СО Топола“.

СКУПШТИНА ОПШТИНЕ ТОПОЛА

Број: 020-109/2014-05-1

Дана: 28.03.2014. године

ПРЕДСЕДНИК  
СКУПШТИНЕ ОПШТИНЕ  
Гаврило Николић, с.р.

-3-

На основу члана 108. Статута општине Топола („Службени гласник СО Топола број 11/2008 и 6/2013) и члана 98. Пословника Скупштине општине Топола („Службени гласник СО Топола“, број 12/2008),

Скупштина општине Топола, на седници одржаној дана 28.03.2014. године, донела је

**О Д Л У К У**

**о изменама и допунама**

**Одлуке о прерастању вашара „Опленачка берба“  
у општинску манифестацију „Опленачка берба“**

**Члан 1.**

У Одлуци о прерастању вашара „Опленачка берба“ у Општинску манифестацију „Опленачка берба“ („Службени гласник СО Топола“, број 9/2005 и 22/2013) у ставу 2. члана 3. брише се реч: „које“ и додају се речи: „,с тим што председник Савета директор Туристичке организације „Опленац“ Топола, а чланове Савета“.

**Члан 2.**

Члан 7. мења се и гласи: „директор Туристичке организације „Опленац“ Топола потписује сва потребна акта везана за одржавање Манифестације“.

**Члан 3.**

Ова Одлука ступа на снагу осмог дана од дана објављивања у „Службеном гласнику СО Топола“.

СКУПШТИНА ОПШТИНЕ ТОПОЛА

Број: 020-110/2014-05-I

Дана: 28.03.2014. године

ПРЕДСЕДНИК  
СКУПШТИНЕ ОПШТИНЕ  
Гаврило Николић, с.р.

**-4-**

На основу члана 7. члана 23. став 5. и члана 36. став 1. и став 4. Закона о превозу у друмском саобраћају („Службени гласник РС“, број 46/95, 66/01, 61/05, 91/05, 62/06 и 31/11), члана 11. став 1. тачка 13. и члана 108. Статута општине Топола („Службени гласник СО Топола“, број 11/2008 и 6/2013) и члана 98. Пословника Скупштине општине Топола („Службени гласник СО Топола“, број 12/08),

Скупштина општине Топола, на седници одржаној дана 28.03.2014. године, донела је

**О Д Л У К У**  
**о изменама и допунама**  
**Одлуке о ауто-такси превозу путника**

**Члан 1.**

У Одлуци о ауто-такси превозу путника („Службени гласник СО Топола“, број 11/2011-пречишћен текст и 11/2013), у члану 7а. став 5. после речи „решења“, додају се речи „односно са роком важења уговора о раду или лекарског уверења о способности за возача.“

**Члан 2.**

У члану 10. став 2. после тачке 3. додаје се тачка 4. која гласи:  
„4. да поседује лекарско уверење о способности за возача“.

**Члан 3.**

У члану 22. реч „или“ замењује се речју „односно“.

**Члан 4.**

У члану 35. речи „превозник је дужан“ замењују се речима „Превозник, такси возач односно физичко лице је дужно“.

**Члан 5.**

После члана 35. додаје се члан 36. који гласи:

„Новчаном казном у износу од 50.000 до 1.000.000 динара казниће се правно лице које поступа супротно одредбама ове Одлуке.

За прекршај из става 1. овог члана казниће се одговорно лице у правном лицу новчаном казном у износу од 5.000 до 75.000 динара.

Новчаном казном у износу од 10.000 до 250.000 динара казниће се предузетник који поступа супротно одредбама ове Одлуке.

Новчаном казном у износу од 5.000 до 75.000 динара казниће се такси возач који поступа супротно одредбама ове Одлуке.

Новчаном казном у износу од 5.000 до 75.000 динара казниће се физичко лице које поступа супротно одредбама члана 3. и 35. ове Одлуке.“

**Члан 6.**

Ова Одлука ступа на снагу осмог дана од дана објављивања у „Службеном гласнику СО Топола“.

СКУПШТИНА ОПШТИНЕ ТОПОЛА

Број: 020-112/2014-05-I

Дана: 28.03.2014. године

ПРЕДСЕДНИК  
СКУПШТИНЕ ОПШТИНЕ  
Гаврило Николић, с.р.

**-5-**

На основу члана 4. 5. и 13. Закона о комуналним делатностима („Службени гласник РС“, број 88/2011), члана 11. став 1. тачка 5. и члана 108. Статута општине Топола („Службени гласник СО Топола“, број 11/2008 и 6/2013) и члана 98. Пословника Скупштине општине Топола („Службени гласник СО Топола“, број 12/08),

Скупштина општине Топола, на седници одржаној дана 28.03.2014. године, донела је



**О Д Л У К У  
о измени и допуни  
Одлуке о водоводу и канализацији**

**Члан 1.**

У Одлуци о водоводу и канализацији („Службени гласник СО Топола“, број 14/2012), у члану 65. става 1. речи: „од 2.000,00 до 50.000,00“ замењују се речима: „од 50.000 до 1.000.000“.

У ставу 2. речи „од 1.000,00 до 10.000,00“ замењују се речима: „од 5.000 до 75.000“

**Члан 2.**

У члану 66. став 1. речи: „од 5.000,00 до 500.000,00“ замењују се речима: „од 50.000 до 1.000.000“, а речи: „од 2.500,00 до 250.000,00“ замењују се речима: „од 10.000 до 250.000“.

**Члан 3.**

У члану 67. став 1. речи: „од 2.000,00 до 25.000,00“ замењују се речима: „од 5.000 до 75.000“.

**Члан 4.**

Ова Одлука ступа на снагу осмог дана од дана објављивања у „Службеном гласнику СО Топола“.

СКУПШТИНА ОПШТИНЕ ТОПОЛА

Број: 020-113/2014-05-I

Дана: 28.03.2014. године

ПРЕДСЕДНИК  
СКУПШТИНЕ ОПШТИНЕ  
Гаврило Николић, с.р.

**-6-**

На основу члана 6. Закона о становању („Службени гласник РС“, број 50/92, 76/92, 84/92, 33/93, 46/94, 47/94, 49/95, 16/97, 46/98, 26/2001 и 99/2011), члана 11. став 1. тачка 6. и члана 108. Статута општине Топола, („Службени гласник СО Топола“, број 11/2008 и 6/2013) и члана 98. Пословника Скупштине општине Топола („Службени гласник СО Топола“, број 12/08),

Скупштина општине Топола, на седници одржаној дана 28.03.2014. године, донела је

**О Д Л У К У  
о измени и допуни  
Одлуке о кућном реду**

**Члан 1.**

У Одлуци о кућном реду („Службени гласник СО Топола“, број 6/98 и 1/06), у члану 28. става 1. речи: „од 500 до 5.000“ замењују се речима: „од 5.000 до 75.000“.

У ставу 1. истог члана после тачке 15. додаје се тачка 16. која гласи:  
„ако поступа супротно члану 22. ове Одлуке.“

У ставу 2. истог члана речи „од 5.000 до 100.000“ замењују се речима „од 50.000 до 1.000.000“, а речи „од 2.500 до 50.000“ замењују се речима „од 10.000 до 250.000“.

У ставу 3. истог члана речи „од 100,00 до 500,00“ замењују се речима: „од 5.000 до 75.000“.

**Члан 2.**

Члан 29. брише се.

**Члан 3.**

Ова Одлука ступа на снагу осмог дана од дана објављивања у „Службеном гласнику СО Топола“.

СКУПШТИНА ОПШТИНЕ ТОПОЛА

Број: 020-115/2014-05-I

Дана: 28.03.2014. године

ПРЕДСЕДНИК  
СКУПШТИНЕ ОПШТИНЕ  
Гаврило Николић, с.р.

-7-

На основу члана 4. Закона о комуналним делатностима („Службени гласник РС“, број 88/2011), члана 11. став 1. тачка 5. и члана 108. Статута општине Топола („Службени гласник СО Топола“, број 11/2008 и 6/2013) и члана 98. Пословника Скупштине општине Топола („Службени гласник СО Топола“, број 12/08),

Скупштина општине Топола, на седници одржаној дана 28.03.2014. године, донела је

**О Д Л У К У**  
**о измени и допуни**  
**Одлуке о условима и начину обављања**  
**комуналне делатности постављања рекламних паноа**

**Члан 1.**

У Одлуци о условима и начину обављања комуналне делатности постављања рекламних паноа („Службени гласник СО Топола“, број 1/2006), у члану 21. става 1. речи:

„од 5.000,00 - 500.000,00“ замењују се речима: „од 50.000 до 1.000.000“, а речи „од 2.500,00 - 250.000,00“ замењују се речима „од 10.000 до 250.000“.

У ставу 2. истог члана речи „од 250,00 - 25.000,00“ замењују се речима: „од 5.000 до 75.000“.

**Члан 2.**

У члану 22. става 1. речи „од 2.500,00 - 250.000,00“ замењују се речима: „од 50.000 до 1.000.000“, а после речи „предузетник“ додају се речи „новчаном казном у износу од 10.000 до 250.000“, а речи „од 250,00 - 25.000,00“ замењују се речима „од 5.000 до 75.000“.

У ставу 2. истог члана речи „од 250,00-25.000,00“ замењују се речима „од 5.000 до 75.000“.

**Члан 3.**

Ова Одлука ступа на снагу осмог дана од дана објављивања у „Службеном гласнику СО Топола“.

СКУПШТИНА ОПШТИНЕ ТОПОЛА

Број: 020-116/2014-05-1

Дана: 28.03.2014. године

ПРЕДСЕДНИК  
СКУПШТИНЕ ОПШТИНЕ  
Гаврило Николић, с.р.

-8-

На основу члана 20. став 1. тачка 24. Закона о локалној самоуправи („Службени гласник РС“ бр.129/2007), члана 11. став 1. тачка 24. и 108. Статута општине Топола („Службени гласник СО Топола“ бр. 11/2008 и 6/2013) и члана 98. Пословника Скупштине општине Топола („Службени гласник СО Топола“, број 12/08),

Скупштина општине Топола, на седници одржаној дана 28.03.2014. године, донела је

**О Д Л У К У**  
**о измени**  
**Одлуке о радном времену у апотекама, продавницама, угоститељским објектима**  
**и другим радњама на територији општине Топола**

**Члан 1.**

У Одлуци о радном времену у апотекама, продавницама, угоститељским објектима и другим радњама на територији општине Топола („Службени гласник СО Топола“, број 11/2011-пречишћен текст, 2/2012 и 14/2013), у члану 22. става 1. тачка 1. речи:

„од 1.000,00 до 25.000,00“ замењују се речима: „од 5.000 до 75.000“.

У ставу 1. тачка 2 речи: „од 10.000,00 до 500.000,00“ замењују се речима: „од 50.000 до 1.000.000“.

У ставу 1. тачка 3 речи: „од 5.000,00 до 250.000,00“ замењују се речима: „од 10.000 до 250.000“.

У члану 22. став 2. брише се.

**Члан 2.**

Члан 23. мења се и гласи:

„Комунални инспектор и комунални редар издаће на лицу места прекршајни налог за прекршај из члана 2. став 1. ове Одлуке:

1. правном лицу у износу од 50.000 динара,
2. предузетнику у износу од 20.000 динара,
3. одговорном лицу у правном лицу у износу од 10.000 динара“.

**Члан 3.**

Ова Одлука ступа на снагу осмог дана од дана објављивања у „Службеном гласнику СО Топола”.

СКУПШТИНА ОПШТИНЕ ТОПОЛА

Број: 020-117/2014-05-I

Дана: 28.03.2014. године

ПРЕДСЕДНИК  
СКУПШТИНЕ ОПШТИНЕ  
Гаврило Николић, с.р.

**-9-**

На основу члана 2. и 4. Закона о комуналним делатностима („Службени гласник РС“, број 88/2011), члана 11. став 1. тачка 5. и члана 108. Статута општине Топола („Службени гласник СО Топола“, број 11/2008 и 6/2013) и члана 98. Пословника Скупштине општине Топола („Службени гласник СО Топола“, број 12/08),

Скупштина општине Топола, на седници одржаној дана 28.03.2014. године, донела је

**О Д Л У К У**

**о измени**

**Одлуке о јавним паркиралиштима**

**Члан 1.**

У Одлуци о јавним паркиралиштима („Службени гласник СО Топола“, број 3/2009 и 6/2011), у члану 36. става 1. речи „од 5.000,00 до 500.000,00“ замењују се речима: „од 50.000 до 1.000.000“.

У ставу 2. речи износ „од 1.000,00 до 25.000,00“ замењују се речима: „од 5.000 до 75.000“.

**Члан 2.**

У члану 37. става 1. речи „од 2.500,00 до 250.000,00“ замењују се речима: „од 10.000 до 250.000“.

**Члан 3.**

У члану 38. става 1. речи „од 1.000,00 до 25.000,00“ замењују се речима: „од 5.000 до 75.000“.

**Члан 4.**

Ова Одлука ступа на снагу осмог дана од дана објављивања у „Службеном гласнику СО Топола”.

СКУПШТИНА ОПШТИНЕ ТОПОЛА

Број: 020-118/2014-05-I

Дана: 28.03.2014. године

ПРЕДСЕДНИК  
СКУПШТИНЕ ОПШТИНЕ  
Гаврило Николић, с.р.

**-10-**

На основу члана 146. Закона о планирању и изградњи („Службени гласник РС“, број 72/2009, 81/2009, 24/2011 и 121/2012), члана 20. став 1. тачка 5. Закона о локалној самоуправи („Службени гласник РС“, бр. 129/07), члана 29. и 108. Статута општине Топола („Службени гласник СО Топола“, број 11/2008 и 6/2013) и члана 98. Пословника Скупштине општине Топола („Службени гласник СО Топола“, број 12/08),

Скупштина општине Топола, на седници одржаној дана 28.03.2014. године, донела је

**О Д Л У К У**

**о изменама**

**Одлуке о уступању на привремено коришћење површина јавне намене  
у циљу постављања башти, тезги  
и других покретних мобилијара**

**Члан 1.**

У Одлуци о уступању на привремено коришћење површина јавне намене у циљу постављања башти, тезги и других покретних мобилијара („Службени гласник СО Топола“, број 7/2010 и 10/2011), у члану 14. става 1. износ: „5.000,00“ замењује се износом: „10.000,00“.

У ставу 2. износ „25.000,00“ замењују се износом: „5.000,00“.

Став 4. мења се и гласи:

„Комунални инспектор и комунални редар издаће на лицу места прекршајни налог:

1. предузетнику за прекршај из члана 9. и члана 10. ове Одлуке у износу од 20.000 динара,

2. физичком лицу за прекршај из члана 8. став 4. члана 9. и члана 10. ове Одлуке у износу од 10.000 динара.“

**Члан 2.**

Ова Одлука ступа на снагу осмог дана од дана објављивања у „Службеном гласнику СО Топола“.

СКУПШТИНА ОПШТИНЕ ТОПОЛА

Број: 020-119/2014-05-I

Дана: 28.03.2014. године

ПРЕДСЕДНИК  
СКУПШТИНЕ ОПШТИНЕ  
Гаврило Николић, с.р.

**-11-**

На основу члана 1. и 21. Закона о сахрањивању и гробљима („Службени лист СРС“, број 20/77), члана 108. Статута општине Топола („Службени гласник СО Топола“, број 11/2008 и 6/2013) и члана 98. Пословника Скупштине општине Топола („Службени гласник СО Топола“, број 12/08),

Скупштина општине Топола, на седници одржаној дана 28.03.2014. године, донела је

**О Д Л У К У**

**о измени**

**Одлуке о сахрањивању и гробљима**

**Члан 1.**

У Одлуци о сахрањивању и гробљима („Службени гласник СО Топола“, број 3/97, 1/2003 и 7/2005), у члану 41. става 1. речи:

„од 1.000 до 500.000“ замењују се речима: „од 50.000 до 1.000.000“.

У ставу 2. речи „од 500 до 25.000“ замењују се речима: „од 5.000 до 75.000“.

**Члан 2.**

У члану 42. став 1. речи: „од 1.500,00 до 25.000,00“ замењују се речима: „од 5.000 до 75.000“.

**Члан 3.**

Ова Одлука ступа на снагу осмог дана од дана објављивања у „Службеном гласнику СО Топола“.

СКУПШТИНА ОПШТИНЕ ТОПОЛА

Број: 020-120/2014-05-I

Дана: 28.03.2014. године

ПРЕДСЕДНИК  
СКУПШТИНЕ ОПШТИНЕ  
Гаврило Николић, с.р.

**-12-**

На основу члана 4. 5. и 13. Закона о комуналним делатностима („Службени гласник РС“, број 88/2011), члана 11. став 1. тачка 5. и члана 108. Статута општине Топола („Службени гласник СО Топола“, број 11/2008 и 6/2013) и члана 98. Пословника Скупштине општине Топола („Службени гласник СО Топола“, број 12/08),

Скупштина општине Топола, на седници одржаној дана 28.03.2014. године, донела је

**О Д Л У К У**

**о измени**

**Одлуке о уређењу насеља**

**Члан 1.**

У Одлуци о уређењу насеља („Службени гласник СО Топола“, број 2/97, 1/03, 3/05, 7/05, 6/06 и 16/2010), у члану 69. става 1. речи:

„од 10.000 - 500.000“ замењују се речима: „у износу од 50.000 до 1.000.000“.

После става 1. додаје се став 2. који гласи:

„Новчаном казном у износу од 10.000 до 250.000 динара казниће се предузетник“.

Досадашњи ставови 2. и 3. постају ставови 3. и 4.

У новом ставу 3. речи „од 500 - 25.000“ замењују се речима: „у износу од 5.000 до 75.000“.

У новом ставу 4. речи „од 500 - 25.000“ замењују се речима: „у износу од 5.000 до 75.000“.

Досадашњи став 4. се брише.

**Члан 2.**

У члану 69.а став 1. алинеја 1. речи „од 10.000 до 500.000“ замењују се речима „од 50.000 до 1.000.000“.

У ставу 1. алинеја 2. износ „2.500“ замењује се износом „10.000“.

У ставу 1. алинеја 3. речи „од 1.000 до 25.000“ замењују се речима „од 5.000 до 75.000“.

**Члан 3.**

Ова Одлука ступа на снагу осмог дана од дана објављивања у „Службеном гласнику СО Топола“.

СКУПШТИНА ОПШТИНЕ ТОПОЛА

Број: 020-121/2014-05-I

Дана: 28.03.2014. године

ПРЕДСЕДНИК  
СКУПШТИНЕ ОПШТИНЕ  
Гаврило Николић, с.р.

**-13-**

На основу члана 2, 4. и 9. Закона о комуналним делатностима („Службени гласник РС“, број 88/2011), члана 11. став 1. тачка 5. и члана 108. Статута општине Топола („Службени гласник СО Топола“, број 11/2008 и 6/2013) и члана 98. Пословника Скупштине општине Топола („Службени гласник СО Топола“, број 12/08),

Скупштина општине Топола, на седници одржаној дана 28.03.2014. године, донела је

**О Д Л У К У**

**о измени и допуни**

**Одлуке о комуналним делатностима**

**Члан 1.**

У Одлуци о комуналним делатностима („Службени гласник СО Топола“, број 3/2006), у члану 34. става 1. реч „и“ брише се, а после броја 11, додају се речи „и 31“.

У ставу 1. тачка 1. речи: „од 5.000 до 500.000“ замењују се речима: „од 50.000 до 1.000.000“.

У ставу 1. тачка 2. износ „2.500,“ замењују се износом: „од 10.000“.

У ставу 1. тачка 3. речи „од 1.000 до 25.000“ замењују се речима: „од 5.000 до 75.000“.

Став 2. и 3. члана 34. бришу се.

**Члан 2.**

Ова Одлука ступа на снагу осмог дана од дана објављивања у „Службеном гласнику СО Топола“.

СКУПШТИНА ОПШТИНЕ ТОПОЛА

Број: 020-122/2014-05-I

Дана: 28.03.2014. године

ПРЕДСЕДНИК  
СКУПШТИНЕ ОПШТИНЕ  
Гаврило Николић, с.р.

**-14-**

На основу члана 146. Закона о планирању и изградњи („Службени гласник РС“, број 72/2009, 81/2009, 24/2011 и 121/2012), члана 32. Закона о локалној самоуправи („Службени гласник РС“, бр. 129/07), члана 2. Закона о санитарном надзору („Службени гласник РС“, бр. 125/04), члана 45а. и 45.б. Правилника о санитарно-хигијенским условима за објекте у којима се обавља производња и промет животних намирница и предмета опште употребе („Службени гласник РС“, бр. 6/97 и 52/97) и члана 29. и 108. Статута општине Топола („Службени гласник СО Топола“, број 11/2008 и 6/2013) и члана 98. Пословника Скупштине општине Топола („Службени гласник СО Топола“, број 12/08),

Скупштина општине Топола, на седници одржаној дана 28.03.2014. године, донела је

**О Д Л У К У**

**о изменама и допунама**

**Одлуке о постављању изложбених пултова, расхладних витрина за продају индустријског сладоледа и  
напитака, апарата за сладолед и кокице и витрина ради излагања робе ван пословних просторија**

**Члан 1.**

У Одлуци о постављању изложбених пултова, расхладних витрина за продају индустријског сладоледа и питака, апарата за сладолед и кокице и витрина ради излагања робе ван пословних просторија („Службени гласник СО Топола“, број 3/2009).

У члану 7. став 1. речи „од 1.000 до 25.000“ замењују се речима „од 5.000 до 75.000“ речи „од 5.000 до 500.000“ замењују се речима „од 10.000 до 250.000“ реч „или“ замењује се речју „и“ и после тога додају речи „новчаном казном од 50.000 до 1.000.000 динара“.

**Члан 2.**

Ова Одлука ступа на снагу осмог дана од дана објављивања у „Службеном гласнику СО Топола“.

СКУПШТИНА ОПШТИНЕ ТОПОЛА

Број: 020-123/2014-05-I

Дана: 28.03.2014. године

ПРЕДСЕДНИК  
СКУПШТИНЕ ОПШТИНЕ  
Гаврило Николић, с.р.

**-15-**

На основу члана 108. Статута општине Топола („Сл. гласник СО Топола“, број 11/2008 и 6/2013) и члана 98. Пословника Скупштине општине Топола („Сл. гласник СО Топола“, број 12/2008), Скупштина општине Топола на седници одржаној дана 28.03.2014. године донела је

**ЗАКЉУЧАК**

1. Даје се сагласност на Измену Програма рада Друштва са ограниченом одговорношћу „Агенције за рурални развој општине Топола“ за 2014. годину, који је донела Скупштина „Агенције за рурални развој општине Топола“ Топола на седници одржаној дана 26.03.2014. године под бројем 34/2014.
2. Закључак ступа на снагу даном доношења, а објавиће се у „Службеном гласнику СО Топола“.

СКУПШТИНА ОПШТИНЕ ТОПОЛА

Број: 020-128/2014-05-I

Дана: 28.03.2014. године

ПРЕДСЕДНИК  
СКУПШТИНЕ ОПШТИНЕ  
Гаврило Николић, с.р.

**-16-**

На основу члана 46. Закона о локалној самоуправи („Службени гласник РС“, бр. 129/2007), члана 9. Закона о комуналним делатностима („Службени гласник РС“, број 88/2011), члана 13. Закона о јавном приватном партнерству и концесијама („Сл. гласник РС“, број 88/2011), члана 59. Статута општине Топола („Службени гласник СО Топола“, бр. 11/2008 и 6/2013), члана 3. и 21. Одлуке о Општинском већу општине Топола („Службени гласник СО Топола“, бр. 12/2008 и 6/2013), члана 8. и 50. Пословника Општинског већа општине Топола („Службени гласник СО Топола“, бр. 14/2008),

Општинско веће општине Топола на седници одржаној дана 20.03.2014. године, донело је

**ЗАКЉУЧАК**

I Покреће се поступак реализације Пројекта јавно-приватног партнерства са елементима концесије за обављање комуналне делатности сакупљања, транспорта и депоновања комуналног отпада у сеоским месним заједницама на територији општине Топола.

II Општинско веће ће Решењем формирати Стручни тим потребан за реализацију Пројекта из тачке I овог Закључка, а у складу са Законом о јавно-приватном партнерству и концесијама („Службени гласник РС“, број 88/2011) и Законом о комуналним делатностима („Службени гласник РС“, број 88/2011).

III Закључак ступа на снагу даном доношења.

ОПШТИНСКО ВЕЋЕ

ОПШТИНЕ ТОПОЛА

Број: 020-100/2014-05-III

Дана: 20.03.2014. године

ПРЕДСЕДНИК  
ОПШТИНСКОГ ВЕЋА  
Драган Јовановић, с.р.

**-17-**

На основу члана 42. Закона о локалној самоуправи („Службени гласник РС“, бр. 129/2007), члана 29. Закона о јавном приватном партнерству и концесијама („Службени гласник РС“, број 88/2011), члана 49. Статута општине Топола („Службени гласник СО Топола“, бр. 11/2008 и 6/2013), члана 1. и 21. Одлуке о Општинском већу општине

Топола („Службени гласник СО Топола“ бр. 12/2008 и 6/2013), члана 2. и 50. Пословника Општинског већа општине Топола („Службени гласник СО Топола“ бр. 14/2008),

Општинско веће општине Топола на седници одржаној дана 20.03.2014. године, донело је

**Р Е Ш Е Њ Е**

I    Именује се СТРУЧНИ ТИМ за спровођење процедуре Јавног приватног партнерства за поверавање обављања комуналне делатности сакупљања, транспорта и депоновања комуналног отпада у сеоским месним заједницама на територији општине Топола.

У СТРУЧНИ ТИМ из тачке 1. овог Решења именују се:

1. Мирјана Ћирић, председник,
2. Дејан Дуњић, члан
3. Виолета Говедарица, члан
4. Маријана Вујичић, члан
5. Јасна Миљковић, члан

II    Задатак Стручног тима је прописан Законом о јавном приватном партнерству и концесијама („Службени гласник РС“, број 88/2011).

ОПШТИНСКО ВЕЋЕ  
ОПШТИНЕ ТОПОЛА  
Број: 020-99/2014-05-III  
Дана: 20.03.2014. године

ПРЕДСЕДНИК  
ОПШТИНСКОГ ВЕЋА  
Драган Јовановић, с.р.

**-18-**

На основу члана 108. Статута општине Топола („Службени гласник СО Топола“, број 11/08 и 6/2013), члана 98. Пословника Скупштине општине Топола („Службени гласник СО Топола“, број 12/2008),

Скупштина општине Топола, на седници одржаној дана 28.03.2014 године, доноси

**О Д Л У К У**  
**о стављању ван снаге**  
**Одлуке Скупштине општине Топола**  
**бр. 020-65/2013-05-I од 22.02.2013. године**

**Члан 1.**

Ставља се ван снаге Одлука Скупштине општине Топола о расписивању Јавног конкурса за поверавање обављања комуналне делатности сакупљања и одвожења комуналног отпада у сеоским насељима на територији општине Топола („Сл. гласник СО Топола“, бр. 6/2013).

**Члан 2.**

Ова Одлука ступа на снагу даном доношења, а биће објављена у „Службеном гласнику СО Топола“.

СКУПШТИНА ОПШТИНЕ ТОПОЛА  
Број: 020-124/2014-05-I  
Дана: 28.03.2014. године

ПРЕДСЕДНИК  
СКУПШТИНЕ ОПШТИНЕ  
Гаврило Николић, с.р.

**-19-**

На основу члана 20. став 1. тачка 5. Закона о локалној самоуправи („Службени гласник РС“, број 129/2007), члана 2. и 9. Закона о комуналним делатностима („Службени гласник РС“, број 88/2011), члана 11, 13. и 29. Закона о јавно-приватном партнерству и концесијама („Службени гласник РС“, број 88/2011), члана 108. Статута општине Топола („Службени гласник СО Топола“, број 11/2008 и 6/2013) и члана 98. Пословника Скупштине општине Топола („Службени гласник СО Топола“, бр. 12/2008),

Скупштина општине Топола на седници одржаној дана 28.03.2014. године донела је

**О Д Л У К У**  
**о усвајању Предлога Концесионог акта**  
**за поверавање обављања комуналне делатности сакупљање, транспорт и одлагање комуналног отпада**  
**у сеоским месним заједницама**  
**на територији општине Топола**

**Члан 1.**

Усваја се Предлог Концесионог акта за поверавање обављања комуналне делатности сакупљање, транспорт и одлагање комуналног отпада у сеоским месним заједницама на територији општине Топола.

**Члан 2.**

Саставни део ове Одлуке је Концесиони акт за поверавање обављања комуналне делатности сакупљање, транспорт и одлагање комуналног отпада у сеоским месним заједницама на територији општине Топола.

**Члан 3.**

Ова Одлука ступа на снагу даном доношења и биће објављена у „Службеном гласнику СО Топола”.

**Члан 4.**

Ступањем на снагу ове Одлуке предложени Концесиони акт из члана 1. ове Одлуке постаје Концесиони акт за поверавање обављања комуналне делатности сакупљање, транспорт и одлагање комуналног отпада у сеоским месним заједницама на територији општине Топола.

СКУПШТИНА ОПШТИНЕ ТОПОЛА

Број: 020-125/2014-05-1

Дана: 28.03.2014. године

ПРЕДСЕДНИК  
СКУПШТИНЕ ОПШТИНЕ  
Гаврило Николић, с.р.

-20-

На основу члана 29. Закона о јавно – приватном партнерству и концесијама („Службени гласник РС“, број 88/2011), члана 59. Статута општине Топола („Службени гласник СО Топола“, број 11/2008), члана 3. Одлуке о општинском већу општине Топола („Службени гласник СО Топола“, бр.12/2008 и 6/2013) и члана 8. Пословника Општинског већа општине Топола („Службени гласник СО Топола“, бр. 14/2008),

Општинско веће општине Топола на седници одржаној 25.03.2014. године, доноси

**П Р Е Д Л О Г**  
**Концесионог акта**

**за поверавање обављања комуналне делатности - сакупљање, транспорт и одлагање комуналног отпада у сеоским месним заједницама на територији општине Топола**

○ **Појам концесије**

Чланом 10. Закона о јавно-приватном партнерству и концесијама («Службени гласник РС», бр. 88/2011) дефинисано је да је концесија уговорно јавно-приватно партнерство (у даљем тексту: ЈПП) са елементима концесије у коме је јавним уговором уређено комерцијално коришћење природног богатства, односно добра у општој употреби која су у јавној својини или обављања делатности од општег интереса, које надлежно јавно тело уступа домаћем или страном лицу, на одређено време, под посебно прописаним условима, уз плаћање концесионе накнаде од стране приватног, односно јавног партнера, при чему приватни партнер сноси ризик везан за комерцијално коришћење предмета концесије.

○ **Предмет концесије**

Организација обављања сакупљања, транспорта и одлагања комуналног отпада из сеоских насеља општине Топола у надлежности је Општине Топола, што је дефинисано одредбама Закона о локалној самоуправи («Сл. гласник РС», бр. 129/2007), Закона о комуналним делатностима («Сл. гласник РС», бр. 88/11), Закона о заштити животне средине („Сл. Гласник РС“ бр. 135/2004, 36/2009, 72/2009 и 43/2011).

Сходно наведеном, треба напоменути да је предмет концесије поверавање обављања комуналне делатности сакупљања, транспорта и одлагања комуналног отпада из сеоских насеља општине Топола.



○ **Разлози за давање концесије**

Разлози, односно оправданост за давање предметне концесије, садржани су у законској обавези општине Топола да обезбеди организацију сакупљања и одлагања комуналног отпада на територији општине, а што је дефинисано:

- ✓ чланом 20. тачка 5. Закона о локалној самоуправи («Сл. гласник РС», бр.129/07) је дефинисано да општине преко својих органа у складу са Уставом и Законом уређују и обезбеђују обављање и развој комуналне делатности – одржавање чистоће у градовима и насељима, одржавање депонија.
- ✓ чланом 2. Закона о комуналним делатностима («Сл. гласник РС», бр. 88/11) је дефинисано да су комуналне делатности у смислу овог закона делатности пружања комуналних услуга од значаја за остварење животних потреба физичких и правних лица код којих је јединица локалне самоуправе дужна да створи услове за обезбеђење одговарајућег квалитета, обима доступности и континуитета, као и надзор над њиховим вршењем, као и да су комуналне делатности, делатности од општег интереса и да је као комунална делатност, између осталог, дефинисана и делатност одржавања чистоће на површинама јавне намене
- ✓ чланом 4 став 1. Закона о комуналним делатностима («Сл. гласник РС», бр. 88/11) је дефинисано да јединица локалне самоуправе, у складу са овим законом, обезбеђује организационе, материјалне и друге услове за изградњу, одржавање и функционисање комуналних објеката и за техничко и технолошко јединство система и уређује и обезбеђује обављање комуналних делатности и њихов развој,
- ✓ чланом 4. став 3. Закона о комуналним делатностима («Сл. гласник РС», бр. 88/11) је дефинисано да јединица локалне самоуправе уређује у складу са законом услове обављања комуналних делатности, права и обавезе корисника комуналних услуга, обим и квалитет комуналних услуга и начин вршења надзора над обављањем комуналних делатности обезбеђујући нарочито:
  - 1) одговарајући обухват, обим и квалитет комуналних услуга, који подразумева нарочито: здравствену и хигијенску исправност према прописаним стандардима и нормативима, тачност у погледу рокова испоруке, сигурност и заштиту корисника у добијању услуга, поузданост, приступачност и трајност у пружању услуга;
  - 2) развој и унапређивање квалитета и асортимана комуналних услуга, као и унапређивање организације рада, ефикасности и других услова пружања услуга;
  - 3) сагласност са начелима одрживог развоја;
  - 4) ефикасно коришћење ресурса и смањење трошкова обављања комуналних делатности успостављањем сарадње две или више јединица локалне самоуправе и другим активностима када за то постоји могућност;
  - 5) конкуренцију у обављању делатности.
- ✓ чланом 9. Закона о комуналним делатностима («Сл. гласник РС», бр. 88/11) којим је дефинисано да се поверавање обављања комуналне делатности врши на основу одлуке скупштине јединице локалне самоуправе о начину обављања комуналне делатности и уговора о поверавању, осим када се оснива јавно предузеће, као и да се на поступак поверавања обављања комуналне делатности, када вршилац добија право да финансирање обављања комуналне делатности обезбеђује у целисти или делимично наплатом накнаде од корисника услуга, примењују одредбе закона којим се уређују концесије,
- ✓ чланом 9. Закона о комуналним делатностима («Сл. гласник РС», бр. 88/11) је дефинисано да уколико је одлуком о начину обављања комуналне делатности предвиђено да ће комуналну делатност обављати јавно предузеће, црква или верска заједница, не постоји обавеза спровођења поступка предвиђеног законом којим се уређују концесије, већ се вршилац комуналне делатности може одредити у одлуци о начину обављања комуналне делатности,

Организација обављања сакупљања, транспорта и одлагања комуналног отпада из сеоских насеља општине Топола треба да допринесе решавању два важна и актуелна проблема у сеоским насељима у општини Топола, која се лако могу уочити: поступање са отпадом је неефикасно и еколошки неприхватљиво и рурална (сеоска) подручја на територији општине Топола нису обухваћена организованим сакупљањем отпада. Као последица таквог стања у готово свим селима постоје локална сметлишта, често смештена на најнеприхватљивијим локацијама, које не испуњавају ни минималне мере заштите, а које треба хитно санирати и рекултивисати.

Управљање комуналним отпадом на градском подручју општине Топола спроводи Јавно комунално-стамбено предузеће „Топола“. Општина Топола при томе нема санитарну депонију за одлагање отпада направљену према прописаним стандардима.

Сеоска насеља општине Топола нису обухваћена делатношћу ЈКП-а, које комуналну делатност обавља само на градском подручју. На територији општине Топола има 29 сеоских насеља у којима се не обавља комунална делатност, тако да нема организованог сакупљања комуналног отпада и то су:

Р.бр.	НАЗИВ СЕОСКИХ НАСЕЉА
1.	Белосавци
2.	Блазнава
3.	Божурња
4.	Доња Шаторња

5.	Доња Трешњевица
6.	Доња Трнава
7.	Горња Шаторња
8.	Горња Трнава
9.	Горович
10.	Гуришевци
11.	Јерменовци
12.	Јеленац
13.	Јунковац
14.	Клока
15.	Крћевац
16.	Манојловци
17.	Маскар
18.	Наталинци
19.	Овсиште
20.	Павловац
21.	Пласковац
22.	Рајковац
23.	Шуме
24.	Светлић
25.	Винча
26.	Жабаре
27.	Загорица
УКУПНО	

Да би општина Топола преко постојећег ЈКСП-а „Топола“ могла да организује комуналну делатност сакупљања, транспорта и одлагања отпада и из сеоских насеља, поред чињенице да општина нема санитарну депонију, потребно је обезбедити:

- Возила адекватне запремине;
- Контејнере запремине 1,1 м<sup>3</sup>;
- Канте запремине 80 литара;

Број оптимално потребних возила и адекватних контејнера и канти одређује се према техничким особинама возила и посуда за сакупљање отпада с једне стране и броја домаћинства/чланова домаћинства у сеоским насељима, с друге стране, а према следећим параметрима:

- једно возило запремине 15 м<sup>3</sup> може да прими отпад прикупљен у 40 контејнера 1,1 м<sup>3</sup>;
- једно возило запремине 15 м<sup>3</sup> може да прими отпад прикупљен у 250 канти запремине 80 литара;
- контејнер запремине 1,1 м<sup>3</sup> је довољан да 12 домаћинства са три члана, седам дана одлажу отпад;

ЈКСП Топола не поседује техничко-кадровски капацитет за обављање комуналне делатности сакупљања и одвожења отпада из сеоских насеља.

ЈКСП поседује једно комунално возило – смећар за сакупљање отпада и 4 (четири) запослена износача смећа. Због Закона о забрани запошљавања лица у јавним предузећима, ЈКСП не може да запосли већи број радника.

С друге стране, у општини Топола, већинско становништво живи у сеоским насељима, а знатно мањи број живи у градском подручју. Од 23.591 становника у општини Топола, према подацима последњег пописа становништва, чак 18.500 људи живи у сеоском подручју, а само 6.785 становника живи у Тополи (Варошица) и МЗ Топола (село). Са постојећом техничко-кадровском структуром ЈКСП-а уз велике напоре се обезбеђује успешно одржавање комуналног система и на градском подручју.

Такође према подацима са којима се располаже, а на основу периода обављања сакупљања и одвожења смећа, за сеоска насеља је потребно чак два пута недељно вршити одвожење смећа, које се сакупља у контејнерима.

Према свему наведеном, узимајући у обзир горе дате параметре, ЈКП Топола оптимално може да обавља сакупљање и одвожење смећа само са градског подручја, док систем више не би функционисао уколико би се делатност обављала у сеоским насељима са неколико пута већим бројем становника.

Како Општина Топола из локалног буџета не може да издвоји средства за почетни капитал за потребну опрему, једини начин за обезбеђивање обављања комуналне делатности сакупљања, транспорта и одлагања отпада из сеоских насеља, која је у надлежности општине, је поверавањем ове делатности у складу са одредбама Закона о јавно-приватном партнерству и концесијама («Службени гласник РС», бр. 88/2011).

- **Утицај концесионе делатности на животну средину, на инфраструктуру и друге привредне области, на ефикасно функционисање техничко-технолошких система**

Поверовање обављања комуналне делатности сакупљања комуналног отпада и његовог транспорта и одлагања на санитарну депонију из сеоских насеља на територији општине Топола има значајан утицај на животну средину у тој мери, да јој је циљ заштита животне средине и претпоставка је за стварање услова за даљи одрживи развој локалне

заједнице, што значи: побољшање квалитета живота грађана кроз подизање квалитета животне средине на виши ниво, као и допринос успостављању укупног система заштите животне средине, а посебни циљеви су:

1. управљање отпадом на начин којим се не угрожава здравље људи и животне средине;
2. превенција настанка локалних дивљих депонија, као и отклањање опасности од њиховог штетног дејства на здравље људи и животну средину;
3. поновно коришћење и рециклажа отпада, издвајање секундарних сировина и корисних компоненти из отпада и коришћење отпада као енергента;
4. развијање свести код грађана о значају управљања отпадом и заштити животне средине;
5. спречавање загађења воде, ваздуха и земљишта;
6. отклањање опасности по биљни и животињски свет;
7. отклањање опасности од настанка удеса, експлозија и пожара;
8. отклањање утицаја на пределе и природна добра посебне вредности;
9. смањење нивоа непријатних мириса.

Потребно је створити услове да се за што краће време омогући решење што већег броја проблема везаних за чврст комунални отпад на територији општине, а према основним информацијама о комуналном отпаду у општини Топола.

***Врсте комуналног отпада и проценат заступљености у укупном отпаду***

Врста отпада		Процент (кг)
Баштенски отпад		6,37
Остали биоразградиви отпад		52,28
Папир		6,05
Стакло		2,15
Картон		3,90
Картон са воском		0,31
Картон са алуминијумом		0,59
Метал-амбалажни и остали		0,92
Метал-алуминијумске конзерве		0,23
Пластични амбалажни отпад		1,89
Пластичне кесе		6,84
Тврда пластика	ПП	2,33
ПЕ	0,07	
ХДПП	0,29	
ПЕТ	0,80	
ПВЦ	0,03	
Непознато	0,61	
Текстил		
Кожа		
Пелене		
Фини елементи		

Тренутно се свако домаћинство у сеоским насељима решава свог отпада на неадекватан начин који угрожава животну средину, а већина чак не зна да многи делови отпада припадају категорији опасног отпада (амбалажа од пестицида, животињски отпад и др).

Постоји велики број „дивљих“ депонија, најчешће поред путева, мањих речних корита, итд.

У циљу успостављања система заштите животне средине и израде плана сакупљања отпада, полази се од количине и структуре отпада, начина и технологије сакупљања и одвожења отпада и његовог одлагања.

Сакупљање отпада обухвата категорију отпада из домаћинства као и комерцијални отпад који настаје у предузећима, установама и другим институцијама и нема карактер опасног отпада.

Ради утврђивања рута и постављања посуда за сакупљање отпада по врсти (контејнер/канта) и њихов број у сеоским насељима на територији општине Топола значајан је преглед броја становника у сеоским насељима, преглед установа по насељеним местима, са бројем ученика у школама и запослених по појединим установама и предузећима, преглед сеоских насеља са мрежом путева као и преглед путне инфраструктуре, државних путева, општинских путева и улица, који се експлоатишу приликом функционисања сакупљања и одвожења отпада по рутама.

- **Минималне техничке, финансијске и искуствене квалификације које учесник у поступку мора да испуњава да би му се омогућило учествовање у поступку избора концесионара и преговарања**

Техничке, финансијске и искуствене квалификације које учесник у поступку мора да испуњава, као што су: (цена услуге за физичка и правна лица, капацитет возног парка – број возила за одвожење отпада, број посуда за сакупљање отпада, предлог организације услуге сакупљања и одвожења отпада и место одлагања, унапређење система сакупљања отпада, активности на подизању еколошке свести, листа експерата ангажованих на пројекту, референтна листа пружених услуга, поседовање санитарне депоније израђене по стандардима ЕУ и сл.), дефинисаће се у оквиру јавног позива и конкурсне документације, уз напомену да ће бити изабрана најповољнија понуда на основу наведених критеријума.

○ **Рок трајања концесије – образложење предложеног рока**

Рок трајања концесије – поверавања обављања комуналне делатности сакупљања, транспорта и одлагања комуналног отпада из сеоских насеља са територије општина Топола је 10 година.

Образложење предложеног рока је садржано у одредбама Закона о јавно–приватном партнерству и концесијама («Сл. гласник РС», бр. 88/11), где треба истаћи да је:

- чланом 18. Закона о јавно–приватном партнерству и концесијама («Сл. гласник РС», бр. 88/11) дефинисано да се рок на који се закључује јавни уговор одређује на начин који не ограничава тржишну утакмицу више него што је то потребно да се обезбеди амортизација улагања приватног партнера и разуман повраћај уложеног капитала, истовремено узимајући у обзир ризик који је повезан са комерцијалним коришћењем предмета уговора, али и да рок из става 1. овог члана не може бити краћи од пет година ни дужи од 50 година, уз могућност да се након истека уговореног периода закључи нови уговор уз избор приватног партнера на начин и у поступку прописаном овим законом.
- чланом 18. Закона о јавно–приватном партнерству и концесијама («Сл. гласник РС», бр. 88/11) је такође дефинисано да када се јавним уговором додељује концесија, рок се утврђује у складу са овим законом, осим ако рок на који се даје концесија није одређен посебним прописом којим се уређује област из које је предмет концесије.

○ **Подаци о потребним новчаним и другим средствима и динамици њиховог улагања, начину плаћања, давању гаранција или других средстава обезбеђења за извршење концесионих обавеза, правима и обавезама концесионара према корисницима услуга које су предмет концесије и питања везаним за подношење приговора од стране тих корисника, питањима услова и начина вршења надзора, ценама и општим условима за коришћење добара и обављање делатности.**

- **Подаци о: потребним новчаним и другим средствима и динамици њиховог улагања, начину плаћања, давању гаранција или других средстава обезбеђења за извршавање концесионих обавеза**

Што се тиче података о потребним новчаним и другим средствима и динамици њиховог улагања, начину плаћања и сл. треба истаћи да ће средства за обављање сакупљања, транспорта и одлагања отпада бити обезбеђена из експлоатације конкретне услуге, као и да се за сваку годину утврђују категорије лица која остварују право на попуст у коришћењу услуге, као и висину субвенције.

Треба напоменути да ће давање гаранција или других средстава обезбеђења за извршавање концесионих обавеза бити дефинисано Јавним позивом и конкурсном документацијом.

- **Права и обавезе концесионара према корисницима услуга које су предмет концесије и питања везана за подношење приговора од стране тих корисника, питања услова и начина вршења надзора, као и општи услови за коришћење добара и обављање делатности**

Права и обавезе концесионара према корисницима услуга које су предмет концесије и питања везана за подношење приговора од стране тих корисника, питања услова и начина вршења надзора, као и општи услови за обављање предметне делатности, дефинисана су одредбама Закона о комуналним делатностима («Сл. Гласник РС» бр. 88/2011), Законом о јавно – приватном партнерству и концесијама («Сл. гласник РС», бр.88/11) и Одлуком о сакупљању и транспорту отпада на територији општине Топола («Сл. гласник СО Топола», број 3/09 и 12/11), уз напомену да ће предметна тематика бити дефинисана и одредбама јавног уговора о поверавању обављања делатности сакупљања, транспорта и одлагања отпада из сеоских насеља на територији општине Топола.

Најзначајнија обавеза концесионара према корисницима услуга јесте, обезбеђивање услуге сакупљања отпада од грађана из сеоских насеља, институција, предузећа и других правних лица у оквиру утврђених рута.

Инспекцијски надзор над обављањем делатности сакупљања, транспорта и одлагања отпада из сеоских насеља на територији општине Топола обављају надлежне инспекцијске службе (комунална инспекција, инспекција рада и сл.).

- **Цена комуналне услуге сакупљање, транспорт и одлагање отпада**

Чланом 25. 26. и 28. Закона о комуналној делатности («Сл. гласник РС», бр.88/11) прописана су начела и елементи за одређивање цена комуналних услуга, као и начин промене цена, као и да на цену услуге даје сагласност Скупштина општине на чијој се територији обавља комунална делатност, што се утврђује посебним решењем које доноси општина у складу са Одлуком скупштине општине Топола о сакупљању, транспорту и одлагању отпада из сеоских насеља («Сл.гласник СО Топола», број 3/09)

- ❖ **Предлог плана сакупљања, транспорта и одлагања отпада из сеоских насеља на територији општине Топола**

Предлог плана за обављање комуналне делатности има као полазну тачку укупан број сеоских насеља на територији општине Топола, укупан број становника и укупан број домаћинстава, као и број установа и других правних лица, како би се утврдио:

- 1.Тачан назив механизације и број механизације који се користи;
- 2.Број и квалификациона структура лица која су ангажована на вршењу делатности;
- 3.Број канти и контејнера и локација на којој се постављају;
- 4.Тачно територијално означавање реона рада, према радним данима у недељи;
- 5.Динамика и распоред пражњења контејнера и канти са комуналним отпадом, по реонима.

Сакупљање и транспорт отпада, вршилац услуге обавља на територији сеоских насеља општине Топола, према броју насеља, становника и домаћинстава.

Р.бр.	Насеље	Број становника	Број домаћинстава
1.	Белосавци	1182	325
2.	Блазнава	591	189
3.	Божурња	672	220
4.	Доња Шаторња	800	264
5.	Доња Трешњевица	304	112
6.	Доња Трнава	921	234
7.	Горња Шаторња	558	178
8.	Горња Трнава	1736	461
9.	Горович	319	103
10.	Гуришевци	153	48
11.	Јерменовци	563	187
12.	Јеленац	375	103
13.	Јунковац	945	321
14.	Клока	1146	323
15.	Крћевац	775	216
16.	Манојловци	144	42
17.	Маскар	236	75
18.	Наталинци	834	304
19.	Овсиште	630	183
20.	Павловац	70	22
21.	Пласковац	559	150
22.	Рајковац	189	50
23.	Шуме	595	157
24.	Светлић	417	110
25.	Винча	1176	322
26.	Жабаре	1016	301
27.	Загорица	765	190

Услугу сакупљања комуналног отпада, број и врста постављених посуда (канте/контејнери) за отпад и термини одвожења отпада, извршилац ће вршити према припремљеном програму сакупљања и одвожења.

У планском систему насеља Србије, Топола је сврстана у градске центре (као општински центар), у оквиру макро регионалног центра Крагујевац. Припада малим индустријским центрима (са 1.000 -5.000 запослених).



Територија општине Топола налази се у средишњем делу Србије. Смештена је у централном делу Шумадије и једна је од седам општина Шумадијског округа. Она заузима његов северни део. Дуж осе од југозапада ка североистоку протеже се у дужини од 31,5 километара. Краћа оса северозапад-југоисток има тек 5 километара. Целокупна граница дужине је око 108 километара.

Положај Тополске општине одређен је следећим координатама 44° 08' и 44° 21' северне географске ширине и 20° 07' и 20° 31' источне географске ширине. Западни и јужни део територије општине налази се на огранцима планина Рудник и Венчац, а источни и северни део отворен је ка долинама Јасенице и Кубршнице према Поморављу.

Територија општине Топола заузима површину од 356 км<sup>2</sup>. Број становника по попису из 2011. године је 23.591. Највећи број становништва општине Топола живи у сеоским насељима и то око 18.500 становника.

Економску ситуацију на подручју Општине Топола, карактеришу сектори трговине, туризма, прерађивачке индустрије и пољопривредне производње. Пољопривреда и туризам су најважније привредне гране Општине.

#### **Правна лица – предузећа - општине Топола**

Према последњим подацима, у Општини Топола регистровано је неколико великих предузећа као што су („Трнава промет“ Доња Трнава) и укупно 917 МСПП и то 6 средњих предузећа као што су (Ливница „Ливар“ Топола, „Агрофарм“ Винча, ЈКСП „Топола“ Топола, „Карбон“ Топола, „Стара варош“ Топола и „GMP enterprises“ Јарменовци), 250 малих предузећа и 661 предузетничка делатност као и 3548 пољопривредних газдинстава од чега 2410 активних, а на сеоском подручју општине Топола, седишта неких од најзначајних предузећа су:

1. „КАРБОН“ доо Топола, производња боја, лакова и сличних премаза - 61 запослен
2. „MORSAD“ доо Топола – ливење челика – 45 запослених
3. Занатско - каменорезачко - трговинска радња Тимотијевић Љубомир Топола - 15 запослених
4. Подрум „Александровић“ Винча – производња висококвалитетних вина – 19 запослених
5. „Интеграл“ доо Топола – производња алуминијума – 45 запослених
6. „Мат продукт“ Винча – прерада камена – 51 запослени ТОПОЛА – Локални акциони план запошљавања 2013.
7. „Стара варош“ Топола – монтажа олупина – 37 запослених
8. „Јарменовци“ ад Јарменовци – прерада воћа и поврћа – 95 запослених радника.

У последњих неколико година у области пољопривреде јасно су се диференцирале три најзначајније гране са интензивном производњом и то: воћарство, виноградарство и сточарство. У овим областима забележен је већи број запошљавања сезонских радника који се ангажују, углавном у сезонама интензивних радова у пољопривреди (пролећни радови, берба, складиштење и прерада пољопривредних производа и др). Овакво ангажовање радника није званично евидентирано.

Последњих неколико година број запослених на подручју Општине је значајно опао, нарочито у приватном сектору, што је и последица светске економске кризе и њеног утицаја на локалну економску ситуацију.

**Табеларни приказ броја школа, ђака и запослених у школама у сеоским насељима на територији општине Топола**

Основно образовање остварује се у 5 матичних школа и 19 издвојених одељења у насељеним местима. На територији општине Топола функционише пет матичних основних школа: једна у градском насељу, а остале у насељима Доња Шаторња, Горња Трнава, Белосавци и Наталинци. Свака од ових школа има и истурене јединице у другим насељима општине, тако да основне школе постоје у 19 насеља општине. Укупан број ђака у школама на територији општине Топола у 2012. години је 1.663, а највећи број ученика похађа Основну школу „Карађорђе“ која је лоцирана у градском насељу - укупно 854 ученика, Основну школу „Милан Благојевић“ у Наталинцима похађа укупно 187 ученика, Основну школу „Живко Томић“ у Д.Шаторњи похађа укупно 268 ученика, Основну школу „Сестре Радовић“ у Белосавцима похађа укупно 147 ученика и Основну школу „Милутин Јеленић“ у Г.Трнави похађа укупно 207 ученика. У табели 2. је приказана мрежа основних школа на територији општине Топола са издвојеним одељењима, разредност, број ученика и запослених по матичним школама и издвојеним одељењима.

**Мрежа основних школа на територији општине Топола са школама и издвојеним одељењима у сеоским насељима**

Назив и седиште школе у насељеном месту	Издвојено одељење у насељеном месту	Разредност	Број ученика	Број запослених
„Сестре Радовић“ Белосавци		1-8	114	25
	Загорица	1-4	17	3
	Маскар	1-4	16	3
„Милутин Јеленић“ Г.Трнава		1-8	134	27
	Витлина	1-4	37	4
	Д.Трнава	1-4	27	3
	Светлић	1-4	9	2
„Живко Томић“ Д.Шаторња		1-8	150	28
	Блазнава	1-4	19	26
	Д.Трешњевица	1-4	17	
	Винча	1-4	33	
	Јарменовци	1-4	33	
	Пласковац	1-4	16	
„Милан Благојевић“ Наталинци		1-8	101	
	Горович	1-4	86	14
	Јунковац	1-4		
	Клока	1-4		
	Шуме	1-4		
„Карађорђе“ Топола		1-8	767	
	Божурња	1-4	2	14
	Жабаре	1-4	19	
	Липовац	1-4	24	
	Овсиште	1-4	18	
	Крћевац	1-4	24	
	Специјално одељење		10	

**Запосленост и радна активност становништва на територији општине Топола**

9. број запослених	2767
10. број пољопривредника којима је пољопривреда једина делатност	3073
11. број незапослених	2191
12. број пензионера (из радног односа и др)	3007
13. број пољопривредних пензионера	2233
14. број малих и средњих предузећа и предузетника (МСПП)	917

**Број запослених у јавном сектору на подручју Општине је следећи:**

- Општинска администрација – 76
- Јавно предузеће Дирекција за изградњу Општине Топола ЈП Топола - 7
- Јавно комунално-стамбено предузеће „Топола“, Топола - 82
- Туристичка организација „Опленац“, Топола – 5
- Библиотека „Радоје Домановић“, Топола – 8
- Културни центар Топола – 5
- Дечја установа Топола – 55
- Образовање (Средња и основне школе) - 332
- Здравство и социјална заштита 141



Општина Топола има повољан саобраћајно-географски положај што пово позитивно утиче на повољно утиче на развој. Кроз територију града простиру се важни саобраћајни правци: саобраћајни правци: државни пут IB реда број 25, пут Мали Пожаревац-Младеновац-Пожаревац-Младеновац-Крагујевац и државни пут IB реда број 23 пут Лозница-Осечина-пут Лозница-Осечина-Ваљево-Лајковац-Лазаревац-Аранђеловац-Крћевац (веза са Крћевац (веза са државним путем број 25) и државни пут II реда број 149 пут Топола-Доња 149 пут Топола-Доња Шаторња-Рудник и државни пут II реда број 150 пут Топола-Рача-Топола-Рача-Марковац-Свилајнац. Системом државних путева IB и II реда Топола је повезана са суседним општинама општинама истог округа: Аранђеловац (15km), Рача (30km), Крагујевац (40km), са Крагујевац (40 km), са северне стране граничи се са општинама Подунавског округа: Подунавског округа: Смедеревска Паланка (30km) и Младеновац – припада Граду Београду припада граду Београду (25km), а са југоисточне, са општином Горњи Милановац (40km) која припада Моравичком.

**Стање путне инфраструктуре као значајан фактор код планирања вршења предметне комуналне делатности:**

- Деоница државног пута IB реда број 25: **Мали Пожаревац-Младеновац-Крагујевац**. Пут се кроз градско подручје поклапа са улицама: Булевар Војда Карђорђа, Солунских ратника и Пилота Зорана Томића.
- Деоница државног пута II реда број 149: **Топола-Доња Шаторња-Рудник**. Пут се кроз градско подручје поклапа са улицама: Булевар Војда Карђорђа и Карађорђевој улицом.
- Деоница државног пута II реда број 150: **Топола-Рача-Марковац-Свилајнац**. Пут се кроз градско подручје поклапа са улицом: Милована Миловановића
- Деоница државног пута IB реда број 23: Лозница-Осечина-Ваљево-Лајковац-Лазаревац-Аранђеловац-Крћевац (веза са државним путем број 16).

Одржавање државних путева врши управљач пута – „Путеви Србије“.

Мрежу путева на територији општине чине и општински и некатегорисани путеви.

Путеви на територији општине Топола су:

- **L-1**, од М-23, веза у Белосавцима, потес: Вићија – Белосавци (Четворски крај) – Копљари (суседна општина Аранђеловац); Дужина пута је 5,2 км. Пут пролази кроз изузетно добро насељено подручје.
- **L-2**, од М-23, веза у Белосавцима (код млина) – Белосавци (Горњи крај) – Копљаре (суседна општина Аранђеловац); Дужина пута је 4,5 км. Пут повезује два насељена подручја - Копљари, које припада суседној општини Аранђеловац и Белосавце, које припада општини Топола. Пут пролази кроз добро насељено подручје.
- **L-3**, од М-23 (скретање код ветеринарске амбуланте у Белосавцима) – Белосавци – Маскар – Рајковац – Клока; Дужина пута је 15 км. Пут пролази кроз подручје средње насељености. У путном појасу налазе се углавном пољопривредна имања и мање шуме, док се већа насељеност јавља у центрима месних заједница кроз које пут пролази.
- **L-4**, од општинског пута L-3, веза у Белосавцима (код цркве) – Јеленац (центар села, код школе) – даље ка суседној општини Младеновац (М.З.Јагњило); Дужина пута је 3,5 км. Пут пролази кроз изузетно добро насељено подручје.
- **L-5**, од М-23, веза у Белосавцима, потес: Вићија – Загорица – Маскар – до општинског пута L-3, веза у Маскару; Дужина пута је 8,3 км. Пут пролази кроз добро насељено подручје.
- **L-6**, од М-4, веза у Јунковцу код гробља – Клока - до општинског пута L-3, веза у Клоки код млекаре; Дужина пута је 7 км. Пут повезује насељена подручја (месне заједнице) Јунковац и Клоку са путем М-4.
- **L-7**, од М-23, веза у М.З. Село Топола (Љубесело, Тадићи) – Жабари- Загорица – до општинског пута L-5, веза у Загорици изнад цркве; Дужина пута је 12,8 км. Наведени пут пролази кроз више насељених места у различитим месним заједницама-Љубесело, Жабаре и Загорица.
- **L-8**, од М-4 (први правац: Топола-Рача), веза у Жабарима код цркве – Горович -Горња Трнава – до општинског пута L-9, веза у Горњој Трнави на раскрсници 300м испред школе на Витлини; Дужина пута је 7,5 км. Пут пролази кроз подручје средње насељености.
- **L-9**, од М-23, веза у Горњој Трнави (потес:Крунска)–Горња Трнава (Витлина)-Шуме – Наталинци – до М-4 (први правац: Топола-Рача (преко Наталинаца)) веза у Наталинцима код пумпе. Дужина пута је 9,9 км. Подручје кроз које пут пролази је средње насељености. У путном појасу (у непосредној близини пута) налазе се углавном пољопривредна имања.
- **L-10**, од М-23, веза у Горњој Трнави (потес:Каменоресци)–до општинског пута L-9, веза у Горњој Трнави, потес: Витлина (код четворогодишње школе); Дужина пута је 2 км. Пут пролази кроз добро насељено подручје.
- **L-11**, од општинског пута L-9, веза у Горњој Трнави (потес: Витлина, код четворогодишње школе)- Горња Трнава (варошица) - засеок Савићи – до општинског пута L -13, веза у Доњој Трнави; Дужина пута је 6,4 км. Пут пролази кроз подручје слабије насељености, односно кроз претежно шумско подручје. Првенствено има значај као интерна веза комуникације са другим општинским путевима.
- **L-12**, од R-215 (први правац: Горња Трнава (Јапанска)-Рача), веза у Горњој Трнави (потес: Јапанска) –Горња Трнава (варошица) – до општинског пута L-11, веза у Горњој Трнави код цркве;Дужина пута је 2,6 км. Наведени пут пролази кроз једну месну заједницу (Горња Трнава), али повезује центар највећег сеоског насељеног места на подручју општине Топола са путем М-23. Подручје кроз које пут пролази је средње насељености.



- **L-13**, од R- 215 (*први правац: Горња Трнава (Јапанска) - Рача*), веза у Доњој Трнави код скретања за Светлић - Доња Трнава – до четворогодишње школе у Доњој Трнави; Дужина пута је 3,0 км. Пут пролази кроз слабо насељено подручје. Пут пролази кроз центар највеће насељене месне заједнице – Доња Трнава.
  - **L-14**, од R- 215 (*први правац: Горња Трнава (Јапанска) - Рача*), веза у Доњој Трнави код сеоског гробља - Црвено Брдо – Шуме – Павловац-до општинског пута L-9, веза у Наталинцима; Дужина пута је 6,8 км. Пут пролази кроз подручје средње насељености. Пут пролази поред локалне приватне хладњаче.
  - **L-15**, од R- 215 (*први правац: Горња Трнава (Јапанска)-Рача*), веза у Доњој Трнави – Светлић (центар села, до школе); Дужина пута је 3,0 км. Пут пролази кроз средње до веома добро насељено подручје. Већа насељеност се јавља у центру месне заједнице Светлић.
  - **L-16**, од R-126, веза у Божурњи, потес: Метеризе – Божурња – Овсиште - до М-23, веза на Светињи; Дужина пута је 11,9 км. Пут пролази кроз подручје средње до веома добро насељености.
  - **L-17**, од R-126, веза у Винчи, потес: Метеризе – Пласковац (до границе са Маслошевом) –до R-215 (*трећи правац: веза М-23 и R-126 преко Страгара, Блазнаве и Доње Шаторње*), преко Маслошева и Страгара који припадају суседној општини Крагујевац; Укупна дужина овог пута је 8,5 км, од чега територији општине Топола припада 6,4 км. Њиме се остварује веза две суседне општине: Тополе и Крагујевца. Подручје кроз које пут пролази је средње насељености, а већа насељеност се јавља у центрима месних заједница (кроз које пут пролази) као што је нпр. центар М.З. Пласковац.
  - **L-18**, од R-126, веза у Винчи код кафане „Волан“ – Винча (засеок „Ђекићи“) – до L-17, веза у Винчи код моста на локалној сеоској реци; Дужина пута је 4,8 км. Пут пролази кроз средње до веома добро насељено подручје. Пут пролази кроз центар месне заједнице Винча у којем је изграђен Пословни центар- *Agrobusiness center*.
  - **L-19**, од R-126, веза у Винчи (потез Ђумурана) – Пласковац (Максимовићи, Рајићи) –до L-17, веза у Пласковцу (код продавнице-кафане); Дужина пута је 5 км. Пут пролази кроз изузетно добро насељено подручје које је уједно и економски најразвијенији подручје општине Топола, где се становништво претежно бави воћарством. Пут пролази поред приватне групе постројења за обраду дрвета, производњу фасадног материјала и ливнице („МАТ продукт“).
  - **L-20**, од R-126, веза у Доњој Шаторњи (варошица) (раскрсница два државна пута другог реда: R-126 и R-215 (*други правац: Горња Шаторња - Доња Трешњевица- Аранђеловац*)) – Горња Шаторња – Пријани; Дужина пута је 5 км. Подручје кроз које пут пролази је средње до веома добре насељености.
  - **L-21**, од R-215а , веза у Бањи (суседна општина Аранђеловац) – Липовац – Брезовац (суседна општина Аранђеловац)– до R-126, веза у Винчи, код игралишта; Дужина пута је 4,5 км. Подручје кроз које пут пролази је средње до веома добре насељености. Пут пролази у М.З. Липовац поред каменолома који се ограничено користи за насипање некатегорисаних путева због лошег квалитета камена. Овим путем (преко некатегорисаног прилазног пута) се локална фабрика неметала повезује са мрежом државних путева другог реда на подручју општине Топола, са тенденцијом кретања ка Београду. Такође, у близини пута се налази велика приватна фабрика за обраду камена.
  - **L-22**, од М-23, веза у Крћевцу, код локалног изворишта минералне воде – до Дома културе у М.З. Крћевац; Дужина пута је 1,0 км. Пут пролази кроз средње насељено подручје.
- Овако добра путна инфраструктура омогућава да у поступку обављања комуналне делатности, сакупљања и одвожења смећа, комунална возила могу да приђу до скоро сваке куће.





Процена приближне вредности концесије врши се према цени сакупљања отпада по глави становника у износу од 80,00 динара.

Цена комуналне услуге	Број становника у сеоским насељима	Рок трајања концесије
80,00 динара	18.500	120 месеци
УКУПНО		177.600.000,00

Приближна вредност концесије, за период од 10 година, процењује се на износ од око 177.600.000,00 динара.

ОПШТИНСКО ВЕЋЕ  
ОПШТИНЕ ТОПОЛА  
Број: 020-105/2014-05-III  
Дана: 25.03.2014. године

ПРЕДСЕДНИК  
ОПШТИНСКОГ ВЕЋА  
Драган Јовановић, с.р.

-21-

На основу члана 20. став 1. тачка 5. Закона о локалној самоуправи („Службени гласник РС“, број 129/2007), члана 2. и 9. Закона о комуналним делатностима („Службени гласник РС“, број 88/2011), члана 11, 13, 22, 33. и 35. Закона о јавно-приватном партнерству и концесијама („Службени гласник РС“, број 88/2011), члана 108. Статута општине Топола („Службени гласник СО Топола“, број 11/2008 и 6/2013), члана 98. Пословника Скупштине општине Топола („Службени гласник СО Топола“, бр. 12/2008),

Скупштина општине Топола на седници одржаној дана 28.03.2014. године, донела је

**О Д Л У К У**  
**о објављивању Јавног позива**  
**за прикупљање понуда за концесију - поверавање обављања комуналне делатности сакупљање,**  
**транспорт и одлагање комуналног отпада у сеоским месним заједницама**  
**на територији општине Топола**

**Члан 1.**

Објављује се Јавни позив на српском језику и на страном језику бр 1/2014 за прикупљање понуда за концесију - поверавање обављања комуналне делатности **сакупљање, транспорт и одлагање комуналног отпада у сеоским месним заједницама** на територији општине Топола, у „Службеном гласнику Републике Србије“, као и у средству јавног информисања које се дистрибуира на целој територији Републике Србије, на интернет страници општине Топола и на порталу јавних набавки, са навођењем дана када је јавни позив објављен у „Службеном гласнику Републике Србије“.

**Члан 2.**

Саставни део ове Одлуке је Јавни позив бр. 1/2014 за прикупљање понуда за концесију-поверавање обављања комуналне делатности **сакупљање, транспорт и одлагање комуналног отпада у сеоским месним заједницама** на територији општине Топола.

**Члан 3.**

Ова Одлука ступа на снагу даном доношења и биће објављена у „Службеном гласнику СО Топола“.

СКУПШТИНА ОПШТИНЕ ТОПОЛА  
Број: 020-126/2014-05-I  
Дана: 28.03.2014. године

ПРЕДСЕДНИК  
СКУПШТИНЕ ОПШТИНЕ  
Гаврило Николић, с.р.

На основу члана 35. Закона о јавно - приватном партнерству и концесијама („Сл. гласник РС“, број 88/2011), Општина Топола упућује

**Ј А В Н И   П О З И В**  
**ЗА ПОВЕРАВАЊЕ ОБАВЉАЊА КОМУНАЛНЕ ДЕЛАТНОСТИ САКУПЉАЊА, ТРАНСПОРТА И ДЕПОНОВАЊА**  
**КОМУНАЛНОГ ОТПАДА У СЕОСКИМ МЕСНИМ ЗАЈЕДНИЦАМА НА ТЕРИТОРИЈИ ОПШТИНЕ ТОПОЛА**

1.

Општина Топола, Булевар Краља Александра I, број 9, 34310 Топола, расписује јавни конкурс за прикупљање понуда за поверавање обављања комуналне делатности сакупљања, транспорта и депоновања комуналног отпада у

сеоским месним заједницама на територији општине Топола (у даљем тексту: комунална делатност).

2.

Поверавање обављања комуналне делатности из тачке 1. овог јавног позива, врши се уговором о јавно – приватном партнерству са елементима концесије.

Рок трајања концесије: 10 година.

3.

Право учешћа на јавном конкурсима има свако страном и домаће правно лице и предузетник ако испуњава личне, стручне, техничке и финансијске услове прописане конкурсном документацијом за комуналну делатност која је предмет овог јавног позива. Учесник јавног конкурса дужан је да достави уз понуду доказе о испуњености услова на начин прописан конкурсном документацијом.

4.

Преузимање конкурсне документације може се извршити у згради Општинске управе општине Топола, Бул. Краља Александра I бр. 9, канцеларија бр. 10, сваког радног дана од 07,00 – 15,00 часова од дана објављивања јавног позива у „Службеном гласнику Републике Србије“.

Конкурсна документација се може преузети након достављања доказа о уплати износа од 5.000,00 динара на текући рачун 840-745151843-03 позив на број: 97/86-101, на име трошкова израде конкурсне документације.

5.

Понуде састављене на српском језику, са документима наведеним у конкурсној документацији доставити у затвореној коверти на адресу: Општина Топола, Булевар краља Александра 9, 34310 Топола, са назнаком „Понуда за поверавање обављања комуналне делатности сакупљања, транспорта и депоновања комуналног отпада у сеоским месним заједницама на територији општине Топола“. Рок за достављање понуда је 60 календарских дана од дана објављивања Јавног позива у „Службеном гласнику Републике Србије“ до 12,00 часова на дан када истиче рок за достављање понуда. Уколико последњи дан истека рока за достављање понуда падне у нерадни дан или у суботу, понуде се могу доставити наредног радног дана до 12,00 часова.

6.

Јавно отварање понуда обавиће се дана када истиче рок из тачке 5. овог огласа са почетком у 13,00 часова у просторијама општине Топола, Булевар Краља Александра I, број 9 у Тополи.

7.

Непотпуне и неблаговремено поднете понуде неће се узети у разматрање, и након окончаног поступка јавног отварања понуда биће враћене понуђачу саознаком да су неблаговремено поднете. Понуда мора бити са свим прилозима и обрасцима из конкурсне документације.

8.

Критеријум за избор најповољније понуде је економски најповољнија понуда, чији су елементи наведени у конкурсној документацији.

9.

Одлуку о избору најповољније понуде донеће Општинско веће општине Топола у року од 30 дана од дана отварања понуда. Одлука о избору најповољније понуде биће достављена свим учесницима на конкурс у року од три дана од дана доношења.

10.

Поступак се спроводи на основу Закона о јавно - приватном партнерству и концесијама („Сл. гласник РС“, број 88/2011), без претквалификације.

11.

За решавање по захтевима за заштиту права надлежна је Комисија за заштиту права понуђача у поступцима јавних набавки, Немањина 22-26, 11000 Београд. Захтев за заштиту права се подноси у року од 15 дана од дана пријема одлуке из тачке 10. овог јавног позива.

12.

Контакт особа: Мирјана Ћирић, e-mail: miraciric@topola.com.

**-22-**

На основу члана 29. став 1. тачка 8. и члана 108. Статута општине Топола („Службени гласник СО Топола“, број 11/2008 и 6/2013) и члана 98. Пословника Скупштине општине Топола („Службени гласник СО Топола“, број 12/08),

Скупштина општине Топола, на седници одржаној дана 28.03.2014. године, донела је

## **Р Е Ш Е Њ Е**

I Усваја се Извештај о извршењу прихода и расхода Фонда за заштиту животне средине за период 01.01.2013.-31.12.2013.годину број 404-15/2014-03 од 10.02.2014.године, као у тексту подносиоца Извештаја - Одељења за привреду, буџет, трезор и друштвене делатности и Одељења за локални економски развој Општинске управе општине Топола.

II Ово Решење објавити у „Службеном гласнику СО Топола“.

СКУПШТИНА ОПШТИНЕ ТОПОЛА

Број: 020-132/2014-05-I

Дана: 28.03.2014. године

ПРЕДСЕДНИК  
СКУПШТИНЕ ОПШТИНЕ  
Гаврило Николић, с.р.

**-23-**

На основу члана 29. став 1. тачка 8. и члана 108. Статута општине Топола („Службени гласник СО Топола“, број 11/2008 и 6/2013) и члана 98. Пословника Скупштине општине Топола („Службени гласник СО Топола“, број 12/08),

Скупштина општине Топола на седници одржаној дана 28.03.2014. године, донела је

**Р Е Ш Е Њ Е**

I Усваја се Извештај о раду „Јавног предузећа - Дирекција за изградњу општине Топола“ ЈП Топола за 2013. годину који је донео директор, а Надзорни одбор „Јавног предузећа - Дирекције за изградњу општине Топола“ ЈП Топола усвојио Одлуком број 172 на седници одржаној дана 26.01.2014. године.

II Решење ступа на снагу даном доношења, а објавиће се у „Службеном гласнику СО Топола“.

СКУПШТИНА ОПШТИНЕ ТОПОЛА

Број: 020-129/2014-05-I

Дана: 28.03.2014. године

ПРЕДСЕДНИК  
СКУПШТИНЕ ОПШТИНЕ  
Гаврило Николић, с.р.

**-24-**

На основу члана 108. Статута општине Топола („Службени гласник СО Топола“, број 11/2008 и 6/2013) и члана 98. Пословника Скупштине општине Топола („Службени гласник СО Топола“, број 12/2008),

Скупштина општине Топола на седници одржаној дана 28.03.2014. године, донела је

**Р Е Ш Е Њ Е**

I Усваја се Извештај о раду Центра за социјални рад „Сава Илић“ Аранђеловац – Одељење у Тополи за општину Топола за 2013. годину број 01-551-399/14 који је донео директор, а Управни одбор усвојио Одлуком број 01-06-487/14 на седници одржаној дана 28.02.2014. године.

II Ово Решење објавити у „Службеном гласнику СО Топола“.

СКУПШТИНА ОПШТИНЕ ТОПОЛА

Број: 020-130/2014-05-I

Дана: 28.03.2014. године

ПРЕДСЕДНИК  
СКУПШТИНЕ ОПШТИНЕ  
Гаврило Николић, с.р.

**-25-**

На основу члана 108. Статута општине Топола („Службени гласник СО Топола“, број 11/2008 и 6/2013) и члана 98. Пословника Скупштине општине Топола („Службени гласник СО Топола“, број 12/2008),

Скупштина општине Топола на седници одржаној дана 28.03.2014. године, донела је

**Р Е Ш Е Њ Е**

I Усваја се Аналитичка оцена стања безбедности саобраћаја, услова и проблема у његовом одвијању на подручју ПС Топола од 01.01. до 31.12.2013. године, број 16-224-01/14 од 17.02.2014. године.

II Решење ступа на снагу даном доношења.

СКУПШТИНА ОПШТИНЕ ТОПОЛА

Број: 020-131/2014-05-I

Дана: 28.03.2014. године

ПРЕДСЕДНИК  
СКУПШТИНЕ ОПШТИНЕ  
Гаврило Николић, с.р.

-26-

На основу чл. 219. став 4. Закона о здравственој заштити („Службени гласник РС“, бр. 107/05, 72/09 - други закон, 88/10, 99/10, 57/11 и 119/12), чл. 63. Закона о матичним књигама („Службени гласник РС“, број 20/09), тачка 64. Упутства о вођењу матичних књига и обрасцима матичних књига („Службени гласник РС“, бр. 109/09, 4/10 - исправка, 10/10, 25/11 и 5/13), Правилника о поступку издавања потврде о смрти и обрасцу потврде о смрти („Сл. гласник РС“, бр. 25/11), чл. 108. Статута општине Топола („Службени гласник СО Топола“, бр. 11/08 и 6/13) и члана 98. Пословника о раду Скупштине општине Топола („Службени гласник СО Топола“, бр. 12/08),

Скупштина општине Топола, на седници одржаној дана 28.03.2014. године, донела је

### **РЕШЕЊЕ**

#### **о одређивању доктора медицине за стручно утврђивање времена и узрока смрти умрлих изван здравствене установе и издавање потврде о смрти**

**I** За стручно утврђивање времена и узрока смрти умрлих изван здравствене установе и издавање потврде о смрти умрлих изван здравствене установе на територији општине Топола одређују се доктори Дома здравља „Свети Ђорђе“ Топола:

- 1. Др Јасмина Аврамовић - Карић, специјалиста опште медицине из Липовца,**
- 2. Др Јасмина Петровић, доктор медицине из Тополе,**
- 3. Др Момчило Бојковић, специјалиста опште медицине из Наталинаца,**

**II** Средства за стручно утврђивање времена и узрока смрти умрлих изван здравствене установе и издавање потврде о смрти обезбеђује се у буџету општине Топола и то:

- за утврђивање времена и узрока смрти изван здравствене установе у износу од 4.000,00 на месечном нивоу Дому здравља,
- за сваки случај стручног утврђивања времена и узрока смрти са изласком на терен доктора из тачке I овог Решења у присуству истражног судије и представника полиције у нето износу од 2.000,00 динара по изласку,
- за сваки случај стручног утврђивања времена и узрока смрти са изласком на терен и издавање потврде о смрти у износу од 200,00 динара.

**III** Одобрена средства из тачке II Решења уплаћују се на текући рачун Дома здравља „Свети Ђорђе“ Топола.

**IV** Ступањем на снагу овог Решења престаје да важи решење Општинског већа општине Топола број 400-1088/2013-05-III од 29.10.2013. године.

**V** Решење ступа на снагу даном доношења, а објавиће се у „Службеном гласнику СО Топола“.

СКУПШТИНА ОПШТИНЕ ТОПОЛА

Број: 020-127/2014-05-I

Дана: 28.03.2014. године

ПРЕДСЕДНИК  
СКУПШТИНЕ ОПШТИНЕ  
Гаврило Николић, с.р.

-27-

На основу члана 68. став 1. Закона о заштити животне средине („Службени гласник РС“, број 135/04), члана 57. став 5. Закона о изменама и допунама Закона о заштити животне средине („Службени гласник РС“, број 36/2009), чланова 64. 65. 66. и 67. Закона о буџетском систему („Службени гласник РС“, број 54/2009, 73/2010, 101/2010, 101/2011, 93/2012, 62/2013, 63/2013 и 108/2013), чланова 29. и 108. Статута општине Топола („Службени гласник СО Топола“ број 11/2008 и 6/2013) и члана 98. Пословника Скупштине општине Топола („Службени гласник СО Топола“ број 12/2008), у складу са Одлуком о буџету Општине Топола за 2014. годину („Службени гласник СО Топола“, број 21/2013) а уз сагласност Министарства енергетике, развоја и заштите животне средине РС број 401-00-250/2014-01 од 12.03.2014. године,

Скупштина општине Топола на седници одржаној 28.03.2014. године доноси

### **ПРОГРАМ**

#### **КОРИШЋЕЊА СРЕДСТАВА ФОНДА ЗА ЗАШТИТУ ЖИВОТНЕ СРЕДИНЕ ЗА 2014. ГОДИНУ**

Овим Програмом утврђују се планирни приходи и намена коришћења средстава за активности које се током 2014. године планирају у области заштите и унапређивања животне средине.

### **I**

За реализацију овог Програма планирају се средства из буџета Општине Топола у укупном износу од **5.100.000,00** динара.

Структуру планираних прихода чине:

1. Посебна накнада за заштиту и унапређење животне средине..... 5.000.000,00 дин
2. Накнада за загађивање животне средине.....100.000,00 дин

**СВЕГА РАЗДЕО I.....5.100.000,00 дин**

## II

Коришћење средстава из раздела I овог програма планирано је у буџету општине Топола у оквиру главе 1.3 – Фонд за заштиту животне средине - позиција 85, економска класификација 424 – Специјализоване услуге - Финансирање програма из области заштите животне средине Одлуке о буџету општине Топола за 2014. годину („Службени гласник СО Топола“ , број 21/2013) у укупном износу од **5.100.000,00** динара

Средствима из раздела I ће се финансирати спровођење следећих пројеката:

- 1. Пројекат „Санација дивљих депонија у насељеним местима Општине Топола“ .....3.000.000,00 дин**

На подручју општине евидентан је велики број дивљих депонија које угрожавају животну средину и представљају велику опасност по здравље људи и животиња и неповољно утичу на биљни покривач. Највећу опасност представљају дивље депоније које се налазе у непосредној близини насеља па је неопходно извршити њихову санацију како би се смањила могућност штетног утицаја неадекватно збринутог отпада на флору и фауну и животно окружење и здравље људи.

Релизација пројекта је предвиђена Стратегијом одрживог развоја Општине Топола 2010-2020 – Приоритет 4, Стратешки циљ 4.1, Оперативни циљ 4.1.1

### АКТИВНОСТИ:

- 1.1. Мапирање дивљих депонија и утврђивање приоритета;
- 1.2. Чишћење најугроженијих депонија;
- 1.3. Одвоз смећа на депонију;
- 1.4. Дипонување отпада на регионалној депонији;
- 1.5. Санација очишћених депонија
- 1.6. Озелењавање
- 1.7. Набавка и постављање контејнера

### Резултати:

Мапиране дивље депоније и утврђени приоритети за санирање

Очишћене најугроженије дивље депоније

Извршена санација и озелењавање очишћених депонија

Набављени и постављени контејнери на местима санираних депонија

Реализација пројекта ће допринети унапређењу животне средине, заштити биљног покривача и животињског света и смањити могућност штетног утицаја на здравље становништва, нарочито ромске популације, која ове депоније користи за сакупљање секундарних сировина и предмета за личну употребу.

- 2. Пројекат „Уређење зона санитарне заштите око изворишта и јавних чесми“ .....2.000.000,00 дин**

На подручју територије Општине Топола налазе се изворишта воде са којих је вода укључена у ситем водоснабдевања за која је потребно утврдити зоне санитарне заштите. У складу са Законом о водама неопходно је спровести поступак израде елабората о зонама санитарне заштите тих изворишта који је основ за добијање решења о одређивању зона санитарне заштите изворишта.

Јавне чесме на подручју насељеног места Топола су углавном неуређене. Око неких од њих се налазе насеља која немају решено питање правилног збрињавања отпадних вода, септичке јаме се не одржавају и њихов садржај се излива на земљиште око изворишта. Ромско становништво често воду са јавних чесми користи за употребу и поред тога што су постављени натписи да вода није за употребу. Све ово доводи до тога да јавне чесме, уместо да буду радо посећена места у ствари представљају извор зараза и опасности за људе а пре свега за децу. Вода са тих изворишта која се разлива по околини ствара климу повољну за развој штетних микроорганизама, што се негативно одражава на стање животне средине.

Средствима Фонда за заштиту животне средине планира се финансирање одређивања зона санитарне заштите изворишта и уређивање јавних чесми, чиме ће се створити услови да нека од њих буду омиљена излетишта и уђу у туристичку понуду Тополе, као што је Карађорђева чесма, која се налази у непосредној близини уређеног изворишта Врело у Тополи.

### АКТИВНОСТИ:

- 2.1 Утврђивање приоритетних изворишта
- 2.2 Израда елабората о зонама санитарне заштите
- 2.3 Уређење система за безбедно одвођење воде са изворишта

### Резултати:

Утврђена приоритетна изворишта

Решење о утврђеним зонама санитарне заштите изворишта

Уређени прилази и околно земљиште око јавних чесми

Уређен систем безбедног одвођења вода са изворишта.

Реализација пројекта ће допринети унапређењу стања животне средине, смањењу штетног утицаја загађених вода на здравље људи, нарочито деце и ромске популације, стварању услова за искоришћавање изворских вода за употребу и евентуално укључивање у систем водоснабдевања, заштити уређених изворишта од секундарног загађивања и обогаћењу туристичке понуде Тополе.

**3. Пројекат „Едукација сеоског становништва о правилној употреби хемијских средстава**

**у пољопривредној производњи“ .....100.000,00 дин**

Пољопривреда је главна привредна грана Општине Топола. У већини тополских села заступљена је интензивна пољопривредна производња која подразумева примену хемијских средстава у заштити и култивисању биља. Употреба хемијских средстава је најчешће нестручна због чега долази до загађења животне средине и негативног утицаја на здравље људи. У циљу смањења негативног утицаја потребно је едуковати пољопривредне произвођаче о правилној употреби хемијских средстава која се примењују у пољопривредној производњи и њиховом утицају на животну средину и здравље људи.

Средствима Фонда за заштиту животне средине планира се реализација пројекта едукације становништва о правилној употреби хемијских средстава у пољопривредној производњи који је један од пројеката Стратегије одрживог развоја Општине Топола 2010-2020. Реализација пројекта се планира у овој и наредним годинама и уколико се створе услови за реализацију истог ће се издвојити и додатна средства јер се овој проблематици мора посветити већа пажња обзиром да је пољопривреда окосница развоја тополске општине.

**АКТИВНОСТИ:**

- 3.1. Ангажовање стручних едукатора
- 3.2. Организација и извођење радионица/обука

**Резултати:**

Унапређен ниво знања становништва из области заштите животне средине.

Реализација пројекта ће знатно допринети смањењу загађености пољопривредног земљишта, смањењу загађености ваздуха у време интензивне примене хемијских средстава у заштити биља и смањењу хемијске контаминације произведене хране чиме се унапређује стање животне средине. Поред осталог, пројекат ће имати утицај и на квалитет пољопривредних производа са овог подручја.

**СВЕГА РАЗДЕО II (1+2+3).....5.100.000,00 дин**

**III**

Финансирање, односно суфинансирање активности из овог Програма, вршиће се у складу са динамиком прилива средстава планираних у разделу I.

**IV**

Наредбодавац за распоред средстава из раздела II овог Програма је Председник општине Топола, односно лице које одреди Председник општине Топола.

**V**

Носиоци реализације пројекта из раздела II овог Програма биће одређен посебним решењем надлежног органа.

**VI**

Извештај о реализацији овог Програма Општинском већу општине Топола подноси Општинска управа општине Топола – Одељење за привреду, буџет, трезор и друштвене делатности и Одељење за локални економски развој.

**VII**

Овај Програм ће се објавити у „Службеном гласнику СО Топола“.

СКУПШТИНА ОПШТИНЕ ТОПОЛА

Број: 400-46/2014-05-I

Дана: 28.03.2014. године

ПРЕДСЕДНИК  
СКУПШТИНЕ ОПШТИНЕ  
Гаврило Николић, с.р.

**-28-**

На основу члана 49. Статута општине Топола („Службени гласник општине Топола“, број 11/08 и 6/2013), члана 1. Одлуке о Општинском већу општине Топола („Службени гласник СО Топола“, број 12/2008 и 6/2013), члана 2. Пословника Општинског већа општине Топола („Службени гласник СО Топола“, број 14/2008)

Општинско веће општине Топола на седници одржаној дана 20.03.2014. године донело је

**О Д Л У К У**

**О ДОДЕЛИ СРЕДСТАВА УДРУЖЕЊИМА ИЗ ОБЛАСТИ СОЦИЈАЛНЕ ЗАШТИТЕ**

**Члан 1.**

Усваја се Предлог Одлуке о додели средстава удружењима из области социјалне заштите као у тексту подносиоца Предлога Одлуке - Комисије за расподелу средстава удружењима из области социјалне заштите, број 401-

222/2014-03 од 12.03.2014. године.

**Члан 2.**

Расподела средстава из члана 1. вршиће се на следећи начин:

Ред. бр.	Удружење	План
1.	Црвени крст Топола	44.000,00
2.	Волонтерски центар "Кораци"	44.000,00
3.	Међуопштинска организација Цивилних инвалида рата Крагујевац	19.000,00
4.	Удружење ратних војних инвалида и породица погинулих бораца општине Топола	20.000,00
5.	Удружење глувих и наглувих Шумадисјаког округа Крагујевац	17.000,00
6.	Окружна организација савеза слепих Србије Крагујевац	17.000,00
7.	Удружење за помоћ МНРО "Загрљај" Топола	39.000,00

Укупно

**200.000,00 динара****Члан 3.**

Ова Одлука ступа на снагу даном доношења, а објавиће се у „Службеном гласнику СО Топола“.

ОПШТИНСКО ВЕЋЕ  
ОПШТИНЕ ТОПОЛА  
Број: 020-101/2014-05-III  
Дана: 20.03.2014. годинеПРЕДСЕДНИК  
ОПШТИНСКОГ ВЕЋА  
Драган Јовановић, с.р.**-29-**

На основу члана 49. Статута општине Топола („Сл. гласник општине Топола“, број 11/08 и 6/2013), члана 1. Одлуке о Општинском већу општине Топола („Службени гласник СО Топола“, број 12/2008 и 6/2013), члана 2. Пословника Општинског већа општине Топола („Службени гласник СО Топола“, број 14/2008),

Општинско веће општине Топола на седници одржаној дана 20.03.2014. године, донело је

**О Д Л У К У**  
**О ДОДЕЛИ СРЕДСТАВА ОСТАЛИМ УДРУЖЕЊИМА****Члан 1.**

Усваја се Предлог Одлуке о додели средстава осталим удружењима, као у тексту подносиоца Предлога Одлуке - Комисије за расподелу средстава осталим удружењима, број 401-233/2014-03 од 13.03.2014. године.

**Члан 2.**

Расподела средстава из члана 1. ове Одлуке врши се на следеће начин:

Ред. бр.	Удружење	План
1.	КУД "Опленац" Топола	203.000,00
2.	СУБНОР Топола	97.000,00
3.	Удружење музичара Топола	51.000,00
4.	ДВД "Опленац" Топола	102.000,00
5.	Друштво учитеља Топола	30.000,00
6.	Удружење младих Топола	51.000,00
7.	Удружење грађана "АУРУС-С" Винча-Топола	51.000,00
8.	Ловачко удружење Карађорђе" Топола	61.000,00

9.	Ловачко удружење "Јелен" Наталинци	61.000,00
10.	Центар за очување културне баштине "Којекуде" Топола	51.000,00

Укупно                    **758.000,00 динара**

**Члан 3.**

Нераспоређена средства у износу од 142.000,00 динара ће се одредити у току године за финансирање конкретне активности удружења која се обраде захтевом за трансфер средстава.

**Члан 4.**

Ова Одлука ступа на снагу даном доношења, а објавиће се у „Службеном гласнику СО Топола“.

ОПШТИНСКО ВЕЋЕ  
ОПШТИНЕ ТОПОЛА  
Број: 020-103/2014-05-III  
Дана: 20.03.2014. године

ПРЕДСЕДНИК  
ОПШТИНСКОГ ВЕЋА  
Драган Јовановић, с.р.

**-30-**

На основу члана 49. Статута општине Топола („Службени гласник општине Топола“, број 11/08 и 6/2013), члана 1. Одлуке о Општинском већу општине Топола („Службени гласник СО Топола“ број 12/2008 и 6/2013), члана 2. Пословника Општинског већа општине Топола („Службени гласник СО Топола“ број 14/2008),

Општинско веће општине Топола на седници одржаној дана 20.03.2014. године донело је

**О Д Л У К У**

**О ДОДЕЛИ СРЕДСТАВА ПЛАНИРАНИХ ЗА ИНВЕСТИЦИЈЕ У СПОРТУ у 2014-ој години**

**Члан 1.**

Усваја се Предлог Одлуке о додели средстава планираних за инвестиције у спорту као у тексту подносиоца Предлога Одлуке - Комисије за расподелу средстава удружењима из области социјалне заштите, број 453-73/2014-03 од 18.03.2014. године.

**Члан 2.**

Средства из члана 1. ове Одлуке расподелиће се следећим спортским клубовима као и школама са подручја општине Топола које остварују сарадњу са спортским клубовима:

Ред. бр.	Спортски клубови и школе	План у динарима
1.	ФК „Загорица“	42.000,00
2.	ФК „ Винча“ Винча	54.600,00
3.	Карате клуб „Карађорђе“	70.000,00
4.	ФК „Радоје Домановић“ Овсиште	37.800,00
5.	ОФК „Трнава“ Д.Трнава	32.900,00
6.	АСК Топола	42.700,00
7.	ОФК Жабаре	42.000,00
8.	ФК „ЗТ Горович“	20.300,00
9.	ОФК „Пласковац“	39.900,00
10.	Рукометни клуб „Карађорђе“	10.400,00
11.	ФК „Шумадинац“ Наталинци	49.700,00
12.	ФК „Младост“ Рајковац	37.100,00



13.	ОФК „Шаторња“	48.300,00
14.	ФК „Будућност“ Блазнава	32.900,00
15.	СШ „Краљ Петар I“ Топола	55.300,00
16.	ФК БСК Белосавци	37.800,00
17.	Мото клуб „Опленац“	40.600,00
18.	ФК „Маскар“ Маскар	35.000,00
19.	Одбојкашки клуб на песку „Опленац“	20.300,00
20.	ФК „Јунковац“	49.700,00
21.	ФК „Бокања“ Витлина	39.200,00
22.	ФК „Младост“ Јеленац	42.000,00
23.	Тениски клуб „Опленац“	44.800,00
24.	Спортски Савез Општине Топола	30.000,00

Укупно: **955.300,00 динара**

### **Члан 3.**

Износи опредељених средстава у Табели из члана 2. утврђени су на бази критеријума за одабир корисника средстава које је утврдила Комисија оформљена Решењем број 020-18/2014-05-III.

### **Члан 4.**

Од укупно опредељених буџетских средстава на позицији 149, ек.класификација 481-Дотације спортским удружењима, функција 810 („Службени гласник СО Топола“, број 21/2013) од 1.000.000,00 динара, а у складу са расподелом средстава из члана 2. ове Одлуке остаје нераспоређених средстава у износу од 44.700,00 динара. За нераспоређена средства по накнадно поднетим захтевима у току године за финансирање конкретне активности Општинско веће општине Топола може расподелити средства у складу са основном наменом.

### **Члан 5.**

Ова Одлука ступа на снагу даном доношења, а објавиће се у „Службеном гласнику СО Топола“.

ОПШТИНСКО ВЕЋЕ  
ОПШТИНЕ ТОПОЛА  
Број: 020-102/2014-05-III  
Дана: 20.03.2014. године

ПРЕДСЕДНИК  
ОПШТИНСКОГ ВЕЋА  
Драган Јовановић, с.р.

**-31-**

На основу члана 55. став 5. Закона о водама („Службени гласник РС“, број 30/10 и 93/2012), члана 108. Статута општине Топола („Службени гласник СО Топола“, број 11/2008 и 6/2013) и члана 98. Пословника Скупштине општине Топола („Службени гласник СО Топола“, број 12/2008), а по прибављеном мишљењу ЈВП „Србијаводе“ Београд ВПЦ „Морава“ Ниш, број 07-918/2 од 06.03.2014. године

Скупштина општине Топола на седници одржаној дана 28.03.2014. године, доноси

## **ОПЕРАТИВНИ ПЛАН ЗА ОДБРАНУ ОД ПОПЛАВА ЗА ВОДЕ II РЕДА НА ТЕРИТОРИЈИ ОПШТИНЕ ТОПОЛА ЗА 2014. ГОДИНУ**

### **I ОПШТИ ДЕО**

#### **I-1 УВОД**

Одбрана од поплава на територији Републике Србије спроводи се на основу следећих докумената:

- Закона о водама Републике Србије („Службени гласник РС“, број 30/10; 93/12);
- Општег плана за одбрану од поплава за период од 2012 до 2018. године („Службени гласник РС“, број 23/2012);
- Оперативног плана одбране од поплава за 2014. годину („Сл. гласник РС“ број 4/2014) и
- Закона о ванредним ситуацијама Републике Србије („Службени гласник РС“ број 111/09 и 92/11).

Закон о ванредним ситуацијама унео је низ промена у досадашњи систем одбране од поплава, као једне од ванредних ситуација. Од припреме до оперативне одбране од свих ванредних ситуација, главна улога је додељена, штабовима за ванредне ситуације. Заштита и спасавање од поплава је једна од дужности тих штабова.

Одбрана од поплава је поверена следећим субјектима:

- Сектор за ванредне ситуације
- Министарство пољопривреде, шумарства и водопривреде – Републичка дирекција за воде
- Јавна водопривредна предузећа
- Локална самоуправа

Одбрану од поплава на водотоцима II реда спроводи локална самоуправа, а у складу са чланом 55. став 5. Закона о водама ("Службени гласник РС", број 30/10 и 93/2012).

План одбране од поплава на територији општине мора имати интегрални карактер обухватајући целокупно подручје које може бити угрожено, не само од бујичних водотока без заштитних система, већ и од уређених водотока са изграђеним заштитним водним објектима. Тиме је обезбеђена могућност организовања интегралне одбране од штетног дејства вода на подручју целе територије општине.

Оперативни план садржи: податке потребне за ефикасно спровођење одбране од поплава, критеријуме за проглашавање одбране од поплава, имена руководиоца и називе субјеката одбране од поплава, начин узбуњивања и обавештавања.

## **I-2 ГЕОГРАФСКИ ПОЛОЖАЈ, ПРИРОДНИ ЧИНИОЦИ И РЕСУРСИ**

### **Географски положај**

Територија општине Топола налази се у централном делу Шумадије, захвата сливно подручје средњег тока реке Јасенице и Кубршнице и простире се на површини од 356 км<sup>2</sup>. Западни и југозападни део општине чине планине Рудник и Венчац, тј. део високе Шумадије.

Тополска општина се граничи са севера младеновачком, североистока смедеревопаланачком, истока рачанском, југа крагујевачком, југозапада горњомилановачком и запада аранђеловачком општином. Укупна дужина тополске границе је око 108 км, а најкраћа је северна према општини Младеновац, која је дуга око 7,5 км, а најдужа је према крагујевачкој општини око 38 км. Преко територије тополске општине води уздужни савремени асфалтни магистрални пут Београд- Младеновац-Топола- Крагујевац- Краљево. Од Београда је општина удаљена 80 км, Крагујевца 42 км и Краљева 90 км. Друмске саобраћајнице које пролазе средином општине Топола имају транзитни значај.

### **Рељеф**

У погледу рељефа подручје општине Топола је благо заталасана површина. Главне црте морфолошке структуре рељефа чини саставни део рељефа високе (југозападни део општине) и ниске Шумадије (источни и североисточни део општине) представљен типичним шумадијским валовито-брежуљкасто-планинским тереном.

Највиша тачка на територији општине налази се на Руднику на апсолутној висини 1080м, а најнижа тачка налази се у алувијалној равни Кубршнице, на апсолутној надморској висини 128 м у атару села Рајковца и Маскара.

Просечна надморска висина је око 350 мнм. Тополско брдо Оленац (345 мнм) чини ону тачку у простору од које почиње прелаз из ниске у високу Шумадију, све до највишег Шумадијског врха Велики Штурац (1.132 мнм) на планини Рудник. На планинским падинама развила се густа мрежа са сталним токовима који су дубоко урезали своја корита стварајући долине чије су стране већих падова од генералних планинских нагиба. Долинска дна су најчешће веома уска и најчешће су знатно мањих падова од основних планинских нагиба. У њима се најчешће зачињу уске алувијалне равни као делови рељефа најнижих падина мофролошке целине. Између токова се спуштају дугачке косе и повијаци. Овакав рељеф је карактеристичан за целу високу Шумадију. Најкарактеристичнији облик рељефа је долина Јасенице и њених притока. Територији тополске општине припада горњи и средњи део долине Јасеница који се састоји из више сужења и проширења, па због тога она има композитно обележје. Северни део општине чини долина Кубршнице, леве притоке Јасенице, која је претежно плитка и широка. Крашки облици рељефа су на територији општине распрострањено на релативно малим кречњачким површинама мезозојске старости у околини Тополе, на Венчацу и Руднику.

### **Планине**

У југозападном делу територије општине Тополе налази се планина Рудник, највиша и највећа од шумадијских, иначе ниских планина. Ниске планине Шумадије Рудник и Венчац (658 м) имају највећи топографски нагиб, па су ерозивно-денудациони процеси на њима најизраженији. Највиша тачка на територији општине налази се на Руднику, на извору Скакавац и Добре воде на апсолутној надморској висини 1.080 м. Нешто нижи врхови на падинама Рудника су: Марјановац (1.028 м), Бјелице (1.008 м), Јавор (980 м), Курјак (867 м), Звезда (818 м), Збеговише (745м), Јасик (699м), Дрењак (663м) и др. Ниже врхове имају планине Венчац у селу Липовцу (455 м), Караула (378 м) и Главица (316 м).

**Воде**

На територији тополске општине због различитог утицаја геолошког састава, рељефа, климе, вегетације и деловања људи различите су хидролошке одлике. Заступљене су површинске и подземне воде.

На овом простору највећи водотоци су реке Јасеница и њена лева притока Кубршница са више бујичних притока (припадају водном подручју Морава, део подслива реке Велике Мораве).

Јасеница је најдужа и најбогатија водом река Шумадије, тече са североисточне падине Рудника, испод Цвијићевог врха, од главног извора Теферича (880м) до ушћа у Велику Мораву код Орашја, дужином тока од 79 км, са површином слива 1.345 км<sup>2</sup> и просечним протицајем од 7,7м<sup>3</sup> у секунди. Укупна дужина тока Јасенице кроз територију тополске општине је око 45 км. На територији тополске општине река Јасеница прима три десне и шест левих значајнијих притока. Десне притоке су: Јарменовачка река (око 6,5 км), Ракичевица (око 6,5 км) и Трнава (дужине око 10 км). Са леве стране у Јасеницу се уливају: Поточајец (око 2,5 км), Војковачка река (око 4,5 км), поток Вучак (око 2,5 км), Раславица (око 9км), Црешљански поток (око 9 км) и Клока (око 14,5 км). Притоке Јасенице у њеном горњем току, на кратком растојању до Јарменоваца су речице са великим падом. Такође и Јасеница има велики пад од изворишта на 880 метара надморске висине до Јарменоваца где је речно корито на око 310 метара надморске висине, тј. на дужини од 12 км укупни речни пад Јасенице износи око 570 м. Међутим од овог места па све до напуштања територије тополске општине код Наталинаца, где је речно корито на 135 метара надморске висине, укупни пад Јасенице је око 175 метара. Јасеница низводно од села Жабаре има карактер праве равничарске реке, са изразито вијугавим током, плитким коритом које је обрасло растињем. Велике разлике у укупном паду корита утичу на протицаје и поплаве.

Кубршница протиче кроз северни део територије тополске општине, док су јој извориште и ушће изван територије тополске општине. Код уласка на тополску територију код Крћевца, ток Кубршнице је на око 160 метара надморске висине, а код села Рајковац при изласку, њено корито је на око 128 метара надморске висине. Према томе на дужини од око 15 км тока кроз територију тополске општине савлађује висинску разлику од око 32 метра. На територији тополске општине река Кубршница прима две важније десне и две леве притоке. Десне притоке су речице Каменица (дуга око 17 км) и поток Врањевац, а леве притоке су Вићија и Суморина.

Због крчења шума обилне и краткотрајне падавине утичу да водотоци у сливном подручју Јасенице и Кубршнице брзо набујају и изливају се из плитких, засутих наносом и кривудавих корита плавећи околно ниско земљиште.

**Клима**

Средња месечна температура ваздуха је најмања у јануару (-0.7 °Ц) а највиша у јулу ( 25 °Ц). У веома дугом периоду од маја до новембра средња дневна температура је преко 5 °Ц. Та температура изузетно погодује културама које се гаје у околини Тополе. Развоју тих пољопривредних култура погодују падавине чија је средња вредност 721,3 мм. У овом пределу који има јасне разлике између четири годишња доба нарочито се истиче јесен када крајолик добија прегршт боја које овај крај чине најлепшим. Већи део тополског климата одликује се релативно хладнијим зимама, топлијим јесенима од пролећа и умерено топлим летима. Средња годишња вредност релативне влажности ваздуха 72%. У летњим месецима ваздух је веома сув, што није повољно за биљни и животињски свет. Средња годишња облачност у Тополи је 5,2 десетина. Осунчавање је неједнако за поједина места, јер зависи од угла под којим падају сунчеви зраци, од рељефа, дужине дана и облачности са којом је у обрнутом смеру.

**Пољопривредно земљиште**

Пољопривредно земљиште општине Топола простире се на 25.762 хектара. Конфигурација терена заједно са климатским факторима омогућава гајење разноврсних пољопривредних култура. Највећи део укупне пољопривредне површине чине оранице које заузимају 71,06%. Воћњаци чине 13,15% укупне пољопривредне површине, виногради 4,47%, ливаде 6,55% и пашњаци обухватају 4,07 % у укупној пољопривредној површини, док остало земљиште заузима 0,70%.

**Шуме**

Шумске површине захватају око 5.200 ха или 14,6% укупне површине општине Топола. Највеће пространство заузимају букове шуме. Оне су доста чисте, проходне и сеновите. Зоне букове шуме заузимају више положаје, све до највиших планинских врхова. Највредније шуме букве налазе се на планини Рудник, а поједина стабла достижу и до 1м у пречнику и 25 м висине. Оне су углавном брзо размножавају и потискују друге врсте.

На нижим теренима заступљене су мешовите шуме са великим бројем врста. Од дрвенастих врста су најчешће, сем букве, хрест, граб, јасен, јавор, липа, брест, бреза, топола. Од шумских култура лишћари су најзаступљенији багретом и канадском тополом, а четинари најчешће црним и белим бором, смрчом, јелом, аришом и дуглазијом.

**I-3    ИЗВОД ИЗ РЕПУБЛИЧКОГ ОПЕРАТИВНОГ ПЛАНА ЗА ВОДЕ I РЕДА**

Наредбом Министра пољопривреде, шумарства и водопривреде РС утврђен је Оперативни план за одбрану од поплава за 2014. годину, а који се односи на воде I реда („Сл. гласник РС”, број 4/2014 од 17. 01.2014. године).

Општина Топола припада водном подручју Морава. Правно лице задужено за организовање и спровођење одбране од поплава на овом водном подручју на водотокима I реда је ЈВП „Србијаводе“– ВПЦ „Морава“ из Ниша. Општина Топола обухваћена је Републичким Оперативним планом за одбрану од поплава који се односи на водотоке I реда као сектор М4. односно деоница М4.1. водног подручја Морава.

Оперативни план за одбрану од поплава за 2014. годину садржи:

1. НАЗИВ ПРАВНИХ ЛИЦА НАДЛЕЖНИХ ЗА ОРГАНИЗОВАЊЕ И СПРОВОЂЕЊЕ ОДБРАНЕ ОД ПОПЛАВА НА ТЕРИТОРИЈИ РЕПУБЛИКЕ СРБИЈЕ И ИМЕНА РУКОВОДИЛАЦА ОДБРАНЕ ОД ПОПЛАВА И ДРУГИХ ОДГОВОРНИХ ЛИЦА;
2. ОПЕРАТИВНИ ПЛАН ЗА ОДБРАНУ ОД ПОПЛАВА ОД СПОЉНИХ ВОДА И ЗАГУШЕЊА ЛЕДОМ;

3. ОПЕРАТИВНИ ПЛАН ЗА ОДБРАНУ ОД ПОПЛАВА ОД УНУТРАШЊИХ ВОДА;  
4. ПРЕГЛЕД ХИДРОЛОШКИХ И МЕТЕОРОЛОШКИХ СТАНИЦА И ПУНКТОВА ЗА ОСМАТРАЊЕ ЛЕДЕНИХ ПОЈАВА.

**1. НАЗИВ ПРАВНИХ ЛИЦА НАДЛЕЖНИХ ЗА ОРГАНИЗОВАЊЕ И СПРОВОЂЕЊЕ ОДБРАНЕ ОД ПОПЛАВА НА ТЕРИТОРИЈИ РЕПУБЛИКЕ СРБИЈЕ И ИМЕНА РУКОВОДИЛАЦА ОДБРАНЕ ОД ПОПЛАВА И ДРУГИХ ОДГОВОРНИХ ЛИЦА;**

**Координатори одбране од поплава и помоћници**

МИНИСТАРСТВО ПОЉОПРИВРЕДЕ, ШУМАРСТВА И ВОДОПРИВРЕДЕ  
РЕПУБЛИЧКА ДИРЕКЦИЈА ЗА ВОДЕ, Булевар уметности 2а, Нови Београд  
тел 011/311-53-70, 201-33-60, 201-33-47, факс 011/311-53-70, 011/311-64-94  
E-mail: vodoprivreda@minpolj.gov.rs, WEB sajt: www.rdvode.gov.rs  
ГЛАВНИ КООРДИНАТОР ОДБРАНЕ ОД ПОПЛАВА:  
Миодраг Пјешчић, 064/834-10-02, E-mail: miodrag.pjescic@minpolj.gov.rs  
Помоћници: Горан Камчев, тел: 011/201-33-69 моб E-mail: goran.kamcev@minpolj.gov.rs  
Оливера Јанковић, тел 011/ 201-33-47, E-mail: olivera.jankovic@minpolj.gov.rs

**Главни руководиоци одбране од поплава по водним подручјима и њихови заменици**

<b>ВОДНО ПОДРУЧЈЕ</b>  <b>МОРАВА</b>	ГЛАВНИ РУКОВОДИЛАЦ ОДБРАНЕ ОД ПОПЛАВА: Горан Пузовић, моб. 064/840-40-07, E-mail:goran.puzovic@srbijavode.rs ЗАМЕНИК за спољне воде и загушење ледом: Звонимир Коцић, моб.064/840-40-03, E-mail: <a href="mailto:zvonimir.kocic@srbijavode.rs">zvonimir.kocic@srbijavode.rs</a> ЗАМЕНИК за унутрашње воде: Бранко Спасић,моб.064/840-40-14, E-mail:branko.spasic@srbijavode.rs
--	---

**Републичка организација надлежна за хидрометеоролошке послове**

РЕПУБЛИЧКИ ХИДРОМЕТЕОРОЛОШКИ ЗАВОД СРБИЈЕ, Кнеза Вишеслава 66, Београд  
E-mail: srhydra@hidmet.gov.rs, [office@hidmet.gov.rs](mailto:office@hidmet.gov.rs); WEB sajt: www.hidmet.gov.rs  
тел. 011/305-08-99, 254-33-72, факс 011/254-27-46, Дежурни оперативни телефон: 064/838-52-58  
РУКОВОДИЛАЦ ЗА ХИДРОЛОШКЕ ПРОГНОЗЕ:  
Дејан Владиковић, 011/305-09-00, 254-33-72, факс 011/254-27-46, моб. 064/838-51-65,  
E-mail:dejan.vladikovic@hidmet.gov.rs  
ЗАМЕНИК:  
Јелена Јеринић, тел. 011/305-09-00, 305-09-04, факс 011/254-27-46, моб. 064/838-52-77  
E-mail:jelena.jerinic@hidmet.gov.rs  
ЗАМЕНИК ЗА ОДБРАНУ ОД ЗАГУШЕЊА ЛЕДОМ:  
Зорица Барбароса, тел. 011/305-09-36, 305-09-04, моб. 064/838-50-50,  
E-mail: zorica.barbarosa@hidmet.gov.rs  
ПЕРМАНЕНТНЕ СЛУЖБЕ РЕПУБЛИЧКОГ ХИДРОМЕТЕОРОЛОШКОГ ЗАВОДА, ОДЕЉЕЊЕ ЗА  
МЕТЕОРОЛОШКО БДЕЊЕ:  
ОДСЕК ЗА ПРОГНОЗУ ВРЕМЕНА: тел. 011/305-09-68  
ОДСЕК ЗА НАЈАВЕ И УПОЗОРЕЊА: тел. 011/254-21-84

**Остала правна лица задужена за спровођење одбране од поплава**

МИНИСТАРСТВО УНУТРАШЊИХ ПОСЛОВА, СЕКТОР ЗА ВАНРЕДНЕ СИТУАЦИЈЕ  
Ђорђе Бабић, моб 064/892-00-83, E-mail: djordje.babic@mup.gov.rs  
Управа за ватрогасно спасилачке јединице  
Горан Николић, моб 064/892-12-56, E-mail:goran.nikolic@mup.gov.rs  
Драган Дончевски, моб 064/892-03-71, E-mail:dragan.doncevski@mup.gov.rs  
Саша Ранчић,моб, 064/892-03-01, E-mail: sasa.rancic@mup.gov.rs  
Управа за управљање ризиком  
Сања Вуксановић-Жугић, моб 064/892-83-32, E-mail: sanjavuksanoviczugic@mup.gov.rs  
Горан Стојановић, моб 064/892-86-19, E-mail:goran.stojanovic@mup.gov.rs  
Радиша Даничић,моб,064/892-95-07, E-mail: radisa.danicic@mup.gov.rs; rco.svs@mup.gov.rs  
Управа за цивилну заштиту  
Братислав Ранчић, моб 064/892-93-38, E-mail: bratislav.rancic@mup.gov.rs  
Живко Бабовић, моб 064/892-94-50, E-mail:zivko.babovic@mup.gov.rs

Соња Радојковић, моб 064/892-94-59, E-mail: [sonja.radojkovic@mup.gov.rs](mailto:sonja.radojkovic@mup.gov.rs)  
**Републички центар за обавештавање**  
 тел 011/361-76-96, 361-74-93, факс 011/361-74-92, моб 064/892-96-68, E-mail: [rcosvs@mup.gov.rs](mailto:rcosvs@mup.gov.rs)  
**ИНСТИТУТ ЗА ВОДОПРИВРЕДУ „ЈАРОСЛАВ ЧЕРНИ”** а.д., ул. Јарослава Черног 80, Београд,  
 тел. 011/390-64-77, 390-64-61, факс 011/390-79-55:  
 Слободан Петковић, моб. 064/301-80-45  
 Марина Бабић – Младеновић, моб. 063/385-545, E-mail: [Marina.Babic-Mladenovic@jcerni.co.rs](mailto:Marina.Babic-Mladenovic@jcerni.co.rs)  
**ЗА ХИДРОЛОШКЕ, ХИДРАУЛИЧКЕ, ХИДРОДИНАМИЧКЕ И ФИЛТРАЦИОНЕ АНАЛИЗЕ**  
 Институт за водопривреду „Јарослав Черни” а.д., ул. Јарослава Черног 80, Београд,  
 тел. 011/390-64-77, 390-64-61, факс 011/390-79-55  
**ЗА АНАЛИЗЕ ОШТЕЋЕЊА ЗАШТИТНИХ ОБЈЕКТА И РЕШЕЊА ХИТНИХ РАДОВА НА**  
**ОТКЛАЊАЊУ ШТЕТНИХ ПОСЛЕДИЦА ПОПЛАВА И АНАЛИЗУ ТРОШКОВА ОДБРАНЕ И**  
**ШТЕТА ОД ПОПЛАВА**  
 ХК „Енергопројект Хидроинжењеринг” а.д., Булевар Михајла Пупина 12, Београд,  
 тел. 011/131-516, 310-11-39, факс 011/311-19-79

**Лица задужена за евидентирање података о поплавним догађајима на водама I реда и системима за одводњавање у јавној својини**

**ЗА ВОДНО ПОДРУЧЈЕ МОРАВА (У ОКВИРУ “ЈВП “СРБИЈАВОДЕ”)**

ЈВП „Србијаводе“ Булевар уметности 2а, Нови Београд  
 Тел.011/311-94-00, 311-94-02, 201-33-82, факс 011/311-94-03  
 E-mail: [odbrana@srbijavode.rs](mailto:odbrana@srbijavode.rs) WEB sajt: [www.srbijavode.com](http://www.srbijavode.com)  
**ЗА СПОЉНЕ ВОДЕ:**  
 Мартина Егедушевић, моб. 064/840-41-20, 011/201-33-95, факс 011/311-94-03  
 E-mail: [martina.egedusevic@srbijavode.rs](mailto:martina.egedusevic@srbijavode.rs)  
**ЗА УНУТРАШЊЕ ВОДЕ:**  
 Зоран Вучковић, моб. 064/840-41-17, 011/201-81-39, факс 011/311-29-27  
 E-mail: [zoran.vuckovic@srbijavode.rs](mailto:zoran.vuckovic@srbijavode.rs)

**ОДБРАНА ОД ПОПЛАВА ОД СПОЉНИХ ВОДА И ЗАГУШЕЊА ЛЕДОМ**

**Правно лице надлежно за организовање и спровођење одбране од поплава, руководиоца одбране од поплава на водном подручју, његов заменик и помоћник, секторски руководиоца одбране од поплава и његов заменик**

**ВОДНО ПОДРУЧЈЕ „МОРАВА” СЕКТОР М.1**

Водно подручје	НАДЛЕЖНО ЈАВНО ВОДОПРИВРЕДНО ПРЕДУЗЕЋЕ РУКОВОДИЛАЦ ОДБРАНЕ ОД ПОПЛАВА НА ВОДНОМ ПОДРУЧЈУ ЗАМЕНИК РУКОВОДИОЦА НА ВОДНОМ ПОДРУЧЈУ	СЕКТОР Деоница, објекат
<b>МОРАВА</b>	ЈВП „СРБИЈАВОДЕ“ ВПЦ „МОРАВА“ Трг краља Александра 2, Ниш тел. 018/425-81-85, факс 018/451-38-20 E-mail: <a href="mailto:vpc.morava@srbijavode.rs">vpc.morava@srbijavode.rs</a> <b>РУКОВОДИЛАЦ ОДБРАНЕ ОД ПОПЛАВА НА ВОДНОМ ПОДРУЧЈУ:</b> Мр Драгољуб Миљојковић, моб.064/840-40-98 <b>ЗАМЕНИК РУКОВОДИОЦА НА ВОДНОМ ПОДРУЧЈУ</b> Ненад Игњатовић, моб.064/840-40-95 E-mail: <a href="mailto:nenad.ignjatovic@srbijavode.rs">nenad.ignjatovic@srbijavode.rs</a>	М.1, М.2, М.3. М.4-деонице М.4.1, М.4.2. М.5, М.6, М.7, М.8. М.9, М.10, М.11. М.12, М.13.

ПОМОЋНИК за М.1, М.2, М.3.1, М.3.2. и М.3.3. и М.4 : Зоран Танасковић, моб 064/840-41-13,  
 E-mail: [zoran.tanaskovic@srbijavode.rs](mailto:zoran.tanaskovic@srbijavode.rs)  
 ВПЦ „МОРАВА” РЈ „Велика Морава”, Ђуприја, тел 035/8471-354, факс 035/8471-354

<b>М.4 СМЕДЕРЕВСКА ПАЛАНКА</b>	А Д „ВОДОПРИВРЕДА”, Смедеревска Паланка тел 026/321-782, факс 026/317-816 E-mail: <a href="mailto:advodoprivreda@yahoo.com">advodoprivreda@yahoo.com</a> Директор: Игор Вујовић, моб 065/444-11-15 Петар Живојиновић, моб. 069/829-44-65 Душан Милићевић, моб.064/830-40-17	М.4.1, М.4.2.
--------------------------------	--	---------------

Системи за заштиту од поплава–сектори, деонице, заштитни водни објекти, штићена поплавна подручја и критеријуми за проглашење редовне и ванреднеодбране од поплава од спољних вода и загушења ледом

Сектор	Назив сектора Опис и дужина система за заштиту од поплава			
Ознака деонице	Опис деонице	Заштитни водни објекти на којима се спроводе мере одбране од поплава	Критеријуми за увођење мера одбране од поплава	Штићено поплавно подручје
	Водоток	1.	В Водомер (Р)-РХМЗ-а, (Л)-локални; л-летва, лим-лимниграф, ВВ д-дигитално и–Таб. 1, ив –Таб. 2; „0” -кота нуле тах осмотрени водостај (датум)	Касета Регулисано подручје Чвор
	Назив	2.	РО Редовна одбрана - водостај и кота ВО Ванредна одбрана - водостај и кота МВ Меродавни водостај за меродавни Q __%, КВ Критични водостај/кота заштитног система	Дужина система за заштиту од поплава  Општина
	Дужина система за заштиту од поплава			

Напомена: Заштитни водни објекти обележени са \*\* који се налазе уз воде II реда а којима се формира заштитна касета око брањеног подручја, са водним објектима уз воде I реда чине функционалну целину заштите брањеног подручја од поплава од спољних вода I реда.

М.4. СМЕДЕРЕВСКА ПАЛАНКА Јасеница, Кубршница и Велики Луг 95,46 км (укупно 153,32 км)				
М.4.1.	Јасеница и Кубршница до ушћа Малог Луга 66,76 км	1. Десни насип уз Јасеницу од ушћа Губераша до Наталинаца, 21,00км са ** левим насипом уз Губераш , 1,26 км и **обостраним насипањем уз потоке: Драгонеж (2x1,30км), Блатар (2x1,80 км ), Трнава (2x0,55 км) и Шуме (2x0,30 км), укупно 30,16 км	В Јасеница: Водице (Л); л; „0“ 101.82 РО 170 103,52 ВО 250 104,32	„Мраморац“ Затворена касета 30,16 км ТОПОЛА ВЕЛИКА ПЛАНА, РАЧА
		2. Леви насип уз Јасеницу од високог терена узводно до ушћа Кубршнице, 2,70км 3. Леви насип уз Кубршницу од ушћа Јасенице до ушћа Малог Луга, 9,00км са ** обостраним насипом уз потоке Ивак (2x0,33км) и Дреновчић (2x0,97км), укупно 13,40км	В Јасеница: Мраморац (Л); л; „0“ 116,07 РО 200 118,07 ВО 250 118,57	„Смед.Паланка“ Затворена касета 16,10 км СМЕД. ПАЛАНКА
		4. Леви насип уз Јасеницу од ушћа Кубршнице узводно до пута за Мраморац 7,50км 5. Десни насип уз Кубршницу од ушћа у Јасеницу, 9,00 км	В Кубршница: См. Паланка (Р); л, д, и; “0“ 99,95 (од 01. 01. 2009.) ВВ – РО 290 102,85 ВО 450 104,45	„Придворице“ Затворена касета 16,50 км СМЕД.ПАЛАНКА
		6. Леви насип уз Јасеницу код Наталинаца 4,00 км	В Јасеница: См. Паланка (Р) л, д, и, „0“ 101.82 ВВ 361 (од 20.02.2010.) РО 200 103.82 ВО 280 104.62	„Наталинци“ Затворена касета 4,00 км СМЕД. ПАЛАНКА, ТОПОЛА

**ОДБРАНА ОД ПОПЛАВА ОД УНУТРАШЊИХ ВОДА**

Правно лице надлежно за организовање и спровођење одбране од поплава, руководилац одбране од поплава на мелиорационом подручју, његов заменик и помоћник, руководилац хидромелиорационог система и његов заменик

ВОДНО ПОДРУЧЈЕ	МЕЛИОРАЦИОНО ПОДРУЧЈЕ	ЈАВНО ВОДОПРИВРЕДНО ПРЕДУЗЕЋЕ (ЈВП) РУКОВОДИЛАЦ ОДБРАНЕ ОД ПОПЛАВА ЗАМЕНИК	ОЗНАКА ХИДРОМЕЛИОРАЦИОНОГ СИСТЕМА (ХМС)
„МОРАВА“	„ВЕЛИКА МОРАВА“	ЈВП „СРБИЈАВОДЕ“, Булевар уметности 2а, Нови Београд, Тел. 011/311-94-00, 311-94-02, 201-33-82, факс 011/311-94-03 E-mail:odbrana@srbijavode.rs WEB sajt:www.srbijavode.com РУКОВОДИЛАЦ: Зоран Танасковић, моб. 064/840-41-13 E-mail:zoran.tanaskovic@srbijavode.rs ЗАМЕНИК: Валентина Томић, тел. 035/847-13-54, моб.064/840-41-14, E-mail:valentine.tomic@srbijavode.rs	ВМ1.-ВМ 6.

Мелиорационо подручје „Велика Морава“

ПОМОЋНИК ОДБРАНЕ ОД ПОПЛАВА НА МЕЛИОРАЦИОНОМ ПОДРУЧЈУ	
ОЗНАКА ХИДРОМЕЛИОРАЦИОНОГ СИСТЕМА (ХМС)	ПРЕДУЗЕЋЕ Директор Руководилац ХМС Заменик руководиоца ХМС
ПОМОЋНИК: Јанош Немет, моб.064/840-41-12, E-mail:janos.nemet@srbijavode.rs ВПЦ „МОРАВА“ РЈ „Велика Морава“, Ћуприја, тел. 035/847-13-54, факс 035/847-13-55 ПОМОЋНИК РУКОВОДИОЦА ЗА ХИДРОМАШИНСКУ ОПРЕМУ Светлана Живковић, моб. 064/840-40-82, E-mail:svetlana.zivkovic@srbijavode.rs ВПЦ “МОРАВА”, Ниш, тел. 018/425-81-85, факс 018/451-38-20, E-mail:vpc.morava@srbijavode.rs	
ВМ 4., ВМ 5.	АД „ВОДОПРИВРЕДА“ Смедеревска Паланка тел. 026/321-782, факс 026/317-816, E-mail:advodoprivreda@yahoo.com Директор: Игор Вујовић, моб. 065/444-11-15 Душан Милићевић, моб.064/830-40-17 Петар Живојиновић, моб. 069/829-44-65

Систем за заштиту од поплава–хидромелиорациони системи, територијална припадност система, дужина каналске мреже, реципијент, евакуациони објекат и критеријуми и условиза проглашење редовне и ванредне одбране од поплава од унутрашњих вода

Мелиорационо подручје „Велика Морава“ ХМС; ВМ1.-ВМ6.

Ознака ХМС	Хидромелиорациони систем (ХМС)	Територијална припадност система, Катастарска општина (КО)	ДКМ* (м)	Реципијент	Евакуациони објекат	
					ГИ**	ЦС***
ВМ 4.	Смедеревска Паланка-Велика Плана	На целој територији општине Смед. Паланка; на КО: Велика Плана I, Велика Плана II, Велико Орашје, Ново Село I, Ново Село II, Радовање, Старо Село, Сепци, Сараново, Клока, Наталинци, Павловац, Шуме, Трнава, Божурња, Горович, Јунковац, Рајковац, Маскар, Загорица, Жабаре, Топола варош, Липовац, Белосавци, Јеленац, Стојник, Копљари, Бања, Брезовац, Врбица, Аранђеловац, орашац, Мисача	131.041	Јасеница, Кубршница, Велики Луг, Мали Луг, потоци Бојанац и Дреновчић	+	+

\* ДКМ-дужина каналске мреже у метрима, \*\*ГИ- гравитациони испуст, \*\*\*ЦС-црпна станица

**II ТЕХНИЧКИ ДЕО:**

**II-1 ВОДОТОЦИ II РЕДА ОД ЗНАЧАЈА ЗА ОДБРАНУ ОД ПОПЛАВА**

Одредбама Закона о водама („Сл. гласник РС“, бр 30/2010 и 93/2012) извршена је подела површинских вода према значају које имају за управљање водама на воде I реда и воде II реда на основу утврђених критеријума:

- положаја водотока у односу на државну границу
- величине и карактеристике слива
- карактеристике водотока са аспекта коришћења вода, заштите вода и заштите од вода.

Одлуком Владе Републике Србије од 04. новембра 2010. године утврђен је попис природних и вештачких водотока који су категорисани као водотоци, односно воде I реда. Сви остали водотоци који нису обухваћени Одлуком о попису вода I реда сматрају се као водотоци – воде II реда.

Одбрану од поплава организује и спроводи на водама I реда у јавној својини, јавно водопривредно предузеће (у овом случају ЈВП „Србијаводе“), а на водама II реда јединица локалне самоуправе (у овом случају Општина Топола), у складу са Општим планом за одбрану од поплава и Оперативним планом за одбрану од поплава.

На подручју општине Топола, Оперативним планом за одбрану од поплава за воде I реда и унутрашње воде за 2014. годину („Службени гласник РС“ број 4/2014) обухваћен је десни наспиз уз Јасеницу од ушћа Губераша до Наталинаца 21,00 км у сектору М.4., деоница М.4.1.

Оперативни план за одбрану од поплава за воде II реда на територији општине Топола, осим реке Кубршнице и реке Јасенице које су по Одлуци о утврђивању пописа вода I реда („Службени гласник РС“, број 83/2010) сврстане у I категорију, као водотоке који могу бити потенцијална опасност за појаву поплава територије и насеља у општини Топола (воде II реда) су: десне притоке реке Јасенице-Јарменовачка река, Ракичевица и Трнава, леве притоке реке Јасенице-Потоचाјец, Војковачка река, поток Вучак, Раславица, Црешљански поток и Клока, десне притоке реке Кубршнице-река Каменица и поток Врањевац и леве притоке реке Кубршнице-Вићија и Суморина.

За разлику од водотока на којима постоје стална осматрања и одговарајуће статистичке обраде података, на водама II реда на подручју општине Топола нема осматрања па се за прорачуне користе параметарске методе прорачуна.

Институт за водопривреду „Јарослав Черни“ а.д. из Београда у Елаборату за План одбране од поплава на водотоковима ван система одбране од поплава на територији општине Топола прописаном методом и процедуром прорачуна израчунао је све битне величине таласа и протицаја за анализирани профиле. Током прорачуна се генерише прогностички облик таласа бујучне поплаве за сваки појединачни водоток. На основу тог фонда радних подлога врши се избор оног податка којим ће се прописати степени опасности и мере одбране. Резултати прорачуна дати су у следећој табели:

Карактеристичне величине за анализирани водотоке на подручју општине Топола											
Р. бр.	Број на хидр. карти	Име тока	притока	Профил опис	I <sub>o</sub> =1%	d <sub>sr</sub> =114.12mm			d <sub>sat</sub> urisano=31.39mm		
						tk čas	Tr čas	Q <sub>max</sub> m <sup>3</sup> /s	Tk čas	Tr čas	Q <sub>max</sub> m <sup>3</sup> /s
1	2	Безимени	Јасенице	Излаз из О. Г. Милановац	97.12	1.30	2.13	53.83	0.70	1.64	125.41
2	4	Јарменовачка	Јасенице	Ушће у Јасеницу	97.12	1.30	2.13	33.41	0.70	1.66	77.53
3.	11	Ђуринци	Јасенице	Пре Велике Реке	95.14	2.90	5.06	28.49	1.50	3.93	58.64
4.	9	Велика Река	Ђуриначке р.	Ушће у Ђуриначку	97.12	2.30	4.02	38.03	1.30	3.22	84.27
5.	12.	Ђуринци	Јасенице	Ушће у Јасеницу	95.14	3.10	5.61	51.75	1.70	4.45	105.44
6.	13	Јасеница	Јасенице	В.С. (Д. Шаторња)	87.21	2.70	5.46	100.19	1.50	4.3	221.76
7.	15.	Раславица	Јасенице	Ушће у Јасеницу	96.13	2.90	5.08	22.85	1.50	3.96	46.63
8.	18	Јасеница	Јасенице	Улаз у О.Крагујевац	87.21	2.90	6.37	120.22	1.50	4.91	262.82
9.	24.	Јасеница	Јасенице	Илаз из О.Крагујевац	80.27	3.90	9.57	133.25	2.10	7.46	293.59
10.	27	Винчански п.	Јасенице	Ушће у Јасеницу	99.1	1.70	2.92	35.84	0.90	2.28	77.88
11.	28	Јасеница	Јасенице	Грабљице	80.27	4.70	12.09	132.79	2.50	9.45	283.07
12.	29	Ракичевица	Јасенице	Ушће у Јасеницу	97.12	2.10	3.67	29.74	1.10	2.87	63.14
13.	30	Јасеница	Јасенице	Код Жабара	80.27	5.50	14.38	133.40	3.10	11.5	276.94
14.	33	Трнава	Јасенице	Ушће у Јасеницу	94.15	3.30	6.12	45.38	1.90	4.96	91.62
15.	35	Јасеница	Јасенице	Излаз из О.Топола	70.36	7.10	18.24	109.36	3.90	14.4	237.88
16.	38	Клока	Јасенице	Ушће у Јасеницу	92.16	4.90	9.59	42.60	2.90	7.9	82.07
17.	39	Кубршница	Кубршнице	Улаз у О. Топола	93.15	3.50	7.03	83.77	2.1	5.8	168.17
18.	40	Кубршница	Кубршнице	Пре Каменице	90.18	3.90	7.83	80.47	2.10	6.2	163.07
19.	41	Каменица	Кубршнице	Ушће у Кубршницу	92.16	3.90	7.44	55.48	2.30	6.09	110.63
20.	42	Кубршница	Кубршнице	После Каменице	89.19	3.90	8.83	109.60	2.10	6.97	224.05
21.	44	Суморина	Кубршнице	Ушће у Кубршницу	96.13	3.50	6.51	32.24	2.10	5.38	63.46
22.	45	Кубршница	Кубршнице	После Суморине	88.20	4.30	10.21	135.10	2.30	135.1	274.23
23.	46	Кубршница	Кубршнице	Излаз из О. Топола	82.15	5.30	13.06	110.07	2.90	10.37	225.90

I<sub>o</sub>-часовни интензитет кише  
D<sub>sr</sub>-просечна влажност терена  
D<sub>sat</sub>urisano-сатурисано земљиште



Главни циљ ових прорачуна и анализа био би да се омогући благовремена најавна могућих бујичних поплава дужом главних токова и њихових значајнијих притока уз претпоставку да је метеоролошка служба најавила олујни облак, његову брзину кретања и очекивану висину кише и њено трајање.

## **II-2 ПРОЦЕНА УГРОЖЕНОСТИ ОД ПОПЛАВА**

### **Преглед угрожености насеља, становништва, објеката инфраструктуре и пољопривредног земљишта од поплава**

Бујичне поплаве мањег интензитета дешавају се скоро сваке године на нашем подручју, ретко се дешава да захвате велика подручја. Бујична поплава великих размера догодила се 1999. године, када су настале огромне штете на саобраћајницама, занатским и стамбеним објектима и у пољопривреди. Највећа разарања су се догодила дуж тока Јасенице, где је уништено или оштећено више мостова.

Према подацима из Елабората за план одбране од поплава на водотоковима ван система одбране од поплава на територији општине Топола који је израдио Институт за водопривреду „Јарослав Черни“ из Београда када се посматра укупна површина општине Топола може се рећи да трајање киша између 18 минута и 7 сати и њихови интензитети од између 70 и 100 mm/час могу да изазову нежељене последице на мањим токовима, а за веће токове приказане у наведеном елаборату (Елаборат се налази у Општинској управи општине Топола) меродавна трајања кише се крећу од 42 минута до 7 часова, односно интензитети киша између 70 и 90 mm/час.

Нежељене последице наведених интензитета киша су плављења на територији општине, а због недовољне пропусне моћи уливних објеката, неодговарајућег капацитета регулационих објеката, неизграђене каналске мреже, неуређених речних корита и других узрока који могу да умање пропусну моћ корита бујичних водотокова.

Процењује се да је угроженост од поплава територије и насеља у општини Топола следећа:

#### **Од реке Јасенице**

1. На подручју МЗ Јарменовци од поплава може бити угрожено око 50 ха пољопривредног земљишта, мањи број домаћинстава око реке Јасенице, а такође постоји могућност оштећења објеката за водоснабдевање. Угрожена је долина реке Јасенице од Гуришеваца па до границе са Доњом Шаторњом.
2. На подручју МЗ Блазнава у долини реке Јасенице може бити угрожено око 260 ха обрадивог земљишта и 40 домаћинстава.
3. На подручју МЗ Доња Шаторња од поплава може бити угрожено око 225 ха земљишта у долини реке Јасенице.
4. На подручју МЗ Овсиште од поплава може бити угрожено око 210 ха земљишта у долини реке Јасенице.
5. На подручју МЗ Пласковац најугроженији је засеок „Врачарићи“ Поплавама може бити угрожено око 50 ха пољопривредног земљишта.
6. Подручје МЗ Винча се граничи краћим делом са реком Јасеницом, али за време великих киша поплаве могу нанети штете на обрадивом земљишту. Такође кроз МЗ Винча протичу два већа потока, Дубока и Винчанска река. Нарочито Винчанска река за време поплава наноси знатну штету обрадивом земљишту и то од Пласковачког моста до ушћа у реку Јасеницу.
7. На подручју МЗ Божурња најугроженији је „Чолића крај“. Правац изливања Јасенице иде од „Гвозденог моста“ па до моста на путу Топола-Крагујевац. Под водом се може наћи око 200 ха пољопривредног земљишта, а такође може бити угрожено и 10 – 15 домаћинстава.
8. На подручју МЗ Жабари од поплава може бити угрожено око 500 ха пољопривредног земљишта. Правац изливања реке иде од границе са Божурњом, па до границе са Јунковцем и то око 50 м ширине лево и десно од корита реке.
9. На подручју МЗ Горович од поплава може бити угрожено око 250 ха пољопривредног земљишта у долини реке Јасенице.
10. На подручју МЗ Јунковац од поплава може бити угрожено око 200 ха пољопривредног земљишта у потесу „Јасеница“.
11. На подручју насељеног места Наталинци ради регулације тока реке Јасенице прокопано је ново корито у дужини од око 2,1 км. и десна обала реке заштићена је насипом.

Од изградње новог речног корита варошица Наталинци је више пута плављена, што се посебно манифестовало 1999. године, када су биле поплаве великих размера и од тада се сваке године по више пута дешавају поплаве на овом подручју.

Услед јаких киша на подручју насељеног места Наталинци може бити поплавлено око 400 хектара најплоднијег земљишта, око 100 кућа и привредни објекти. Нарочито се поплаве дешавају на потезу новог тока реке Јасенице у дужини од 2100 метара од места званог «Брана» где почиње ново корито реке па до уласка потока Трнава у ново корито реке Јасенице. Мост на реци Јасеници на путу Наталинци-Шуме не може да пропусти велику количину воде, јер је речно корито сужено и плитко због наноса велике количине муља.

#### **Од реке Кубршнице угрожене су следеће површине:**

1. На подручју МЗ Крћевац од Рупника па низводно до Загоричког пута поплавама може бити угрожено око 150 ха пољопривредног земљишта.
2. На подручју МЗ Загорица од поплава може бити угрожено око 120 ха пољопривредног земљишта и то од Колебанчеве куће до границе са Маскаром.
3. На подручју МЗ Маскар од поплава може бити угрожено 180 ха пољопривредног земљишта и то лева

обала реке Кубршнице.

4. На подручју МЗ Рајковац од поплава може бити угрожено око 100 ха пољопривредног земљишта и то десна обала реке Кубршнице.

**Од реке Каменице угрожене су следеће површине:**

1. На подручју села Топола у долини реке Каменице може бити угрожено 160 ха обрадивог земљишта.

**Од изливања мањих речница и потока угрожене су следеће површине:**

1. На подручју МЗ Доња Трешњевица од Велике реке и других мањих потока може бити угрожено око 50 ха обрадивог земљишта.
2. На подручју МЗ Горња Трнава од реке Трнавe може бити угрожено око 100 ха пољопривредног земљишта. Најугроженије подручје од поплава је рејон „Савићи“ где се налази њуприја која не може да прими велику количину воде за време већих падавина.
3. На подручју МЗ Доња Трнава од реке Буковац и других мањих потока може бити угрожено око 100 ха пољопривредног земљишта.
4. На подручју МЗ Светлић од реке Раче, Јасеничког и Ђорђевића потока може бити угрожено око 120 ха пољопривредног земљишта.
5. На подручју МЗ Клока у долини речнице Клока може бити угрожено око 80 ха пољопривредног земљишта.
6. На подручју МЗ Белосавци од изливања потока Виђија и Суморина може бити поплавлено око 120 ха земљишта. Нарочито је угрожено подручје од Матића до Петровића кућа и подручје од Миловановићи кућа до реке Кубршнице.
7. На подручју МЗ Јеленац од изливања локалних потока може бити угрожено око 20 ха.

**ЗАКЉУЧЦИ О УГРОЖЕНОСТИ ОД ПОПЛАВА НА ТЕРИТОРИЈИ ОПШТИНЕ ТОПОЛА**

1. Опасност од поплава на територији општине Топола је присутна, а нарочито се испољава у време дугих и обилних киша, при јаким пљусковима код наглог отапања снега и при ерозионим процесима у приобаљу река.

2. Сви водотоци општине Топола имају претежно бујични карактер, поплаве на њима имају изразито бујичне карактеристике, брзу појаву и разорне ефекте уз упоредо јављање бујичне лаве, одрона и клизишта.

3. Уобичајени приступ у одбрани од великих вода са увођењем степена редовне и ванредне одбране није могуће применити код водотока са бујичним режимом па се код њих морају применити превентивне мере заштите, које треба да обухватају просторно целину водотока, приобаља и слива.

4. Време од уочавања кишних облака до појаве максималног протицаја траје најчешће од неколико сати до неколико дана што представља довољно времена да се изврши обавештавање грађана о предстојећој опасности која може да угрози њихово здравље, животе и имовину.

5. Одбрану од поплава за водотоке првог реда на територији општине на којима постоје објекти за заштиту од штетног дејства воде, спроводе ЈВП "Србијаводе" ВПЦ "Морава" Ниш и АД "Водопривреда" из Смедеревске Паланке.

6. Одбрана од поплава на водотоцима другог реда без обзира да ли постоје или не постоје објекти за заштиту од штетног дејства вода у надлежности је локалне самоуправе односно Општине Топола.

Локална самоуправа израђује и доноси Оперативни план одбране од поплава за воде другог реда. Планове одбране од поплава доносе и предузећа и друга правна лица чија имовина може бити угрожена.

7. У циљу спречавања настајања поплава и умањења штетних последица на нерегулисаним водотоцима, неопходно је у потпуности реализовати превентивне мере заштите.

8. Носиоци активности спровођења оперативних мера одбране од поплава у складу са Републичким оперативним планом за одбрану од поплава су ЈВП "Србијаводе" ВПЦ "Морава", АД "Водопривреда" из Смедеревске Паланке и организационе јединице РХМЗ према Општем и Оперативном плану.

9. У случају настанка великих катастрофалних поплава које могу угрозити становништво и материјална добра, Окружни штаб за ванредне ситуације у сарадњи са одговарајућим органима локалне самоуправе непосредно учествују у организовању и спровођењу мера и активности на одбрани од поплава ангажовању снага и средстава ЦЗ.

10. Служба Осматрања и обавештавања са својим елементима обезбедиће благовремено откривање опасности, праћење и обавештавање надлежних органа, организација команди Војске Србије и становништва. У случају непосредног угрожавања становништва обезбедиће обавештавање и узбуњивање на угроженом подручју.

11. Плановима одбране од поплаве треба предвидети могућности ангажовање снага и средстава Војске Србије на пружању помоћи угроженом и настрадалом становништву. У случају катастрофалних поплава планирати мобилизацију радних људи и грађана од поплава, такође је потребно планирати ангажовање покретних средстава (грађевинске механизације, агрегата, пумпи, моторних возила и др.) у власништву правних и физичких лица у активностима заштите и спасавања становништва.

12. Руковођење и координацију ангажованих снага и средстава на подручју општине Топола у одбрани од поплава вршиће Општински Штаб за ванредне ситуације који је образован Одлуком Скупштине општине Топола.

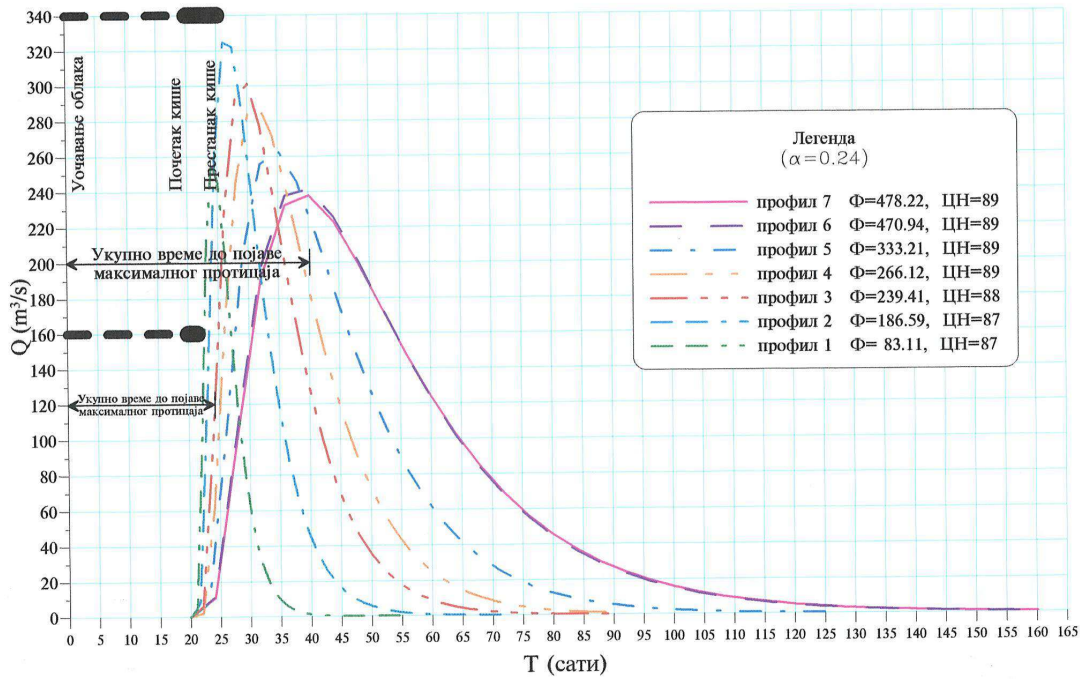
**II – 3 ПРЕВЕНТИВНЕ МЕРЕ ЗАШТИТЕ ОД ПОПЛАВА**

1. Кроз израду и усвајање просторних планова надлежних органа локалне самоуправе, обезбедити да се у наведене планове уграде сви захтеви заштите од поплава;



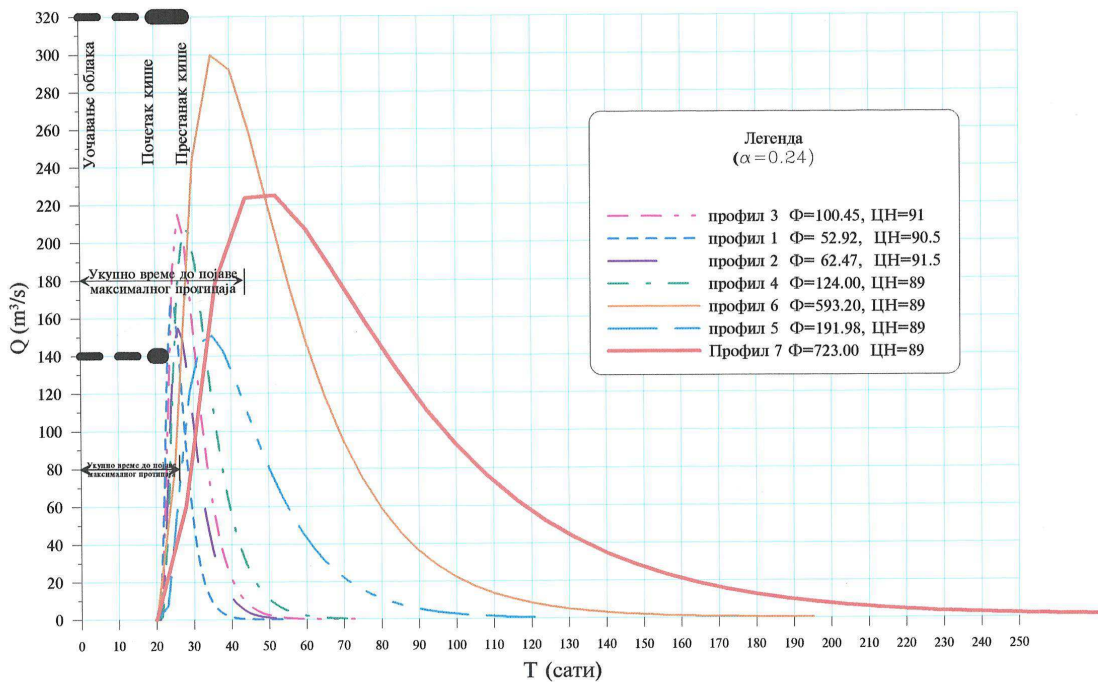
Слив: Јасеница

Рачунски таласи велике воде вероватноће 1%



Слив: Кубрушница

Рачунски таласи велике воде вероватноће 1%



### III ОПЕРАТИВНИ ДЕО:

#### III-1 КРИТЕРИЈУМИ ЗА ПРОГЛАШЕЊЕ ОДБРАНЕ ОД ПОПЛАВА

У складу са Општим планом за одбрану од поплава за период од 2012-2018 године („Службени гласник РС“ број 23/2012), одбрана од поплава услед наилаaska великих вода организује се и спроводи у зависности од степена опасности као редовна и ванредна одбрана од поплава.

На водама II реда редовна, односно ванредна одбрана од поплава проглашава се на деоницама на којима постоје изграђени заштитни водни објекти тј. на деоницама на којима се спроводи одбрана од поплава, по испуњењу утврђених критеријума за проглашење редовне, односно ванредне одбране од поплава из локалног оперативног плана.

На водама II реда на којима не постоје изграђени заштитни водни објекти стање приправности се проглашава по испуњењу утврђених критеријума за проглашење стања приправности из локалног оперативног плана.

На територији општине не постоје локалне референтне водомерне и кишне станице, те се добијене информације тумаче искуствено.

За проглашавање одбране од поплава на подручју општине Топола утврђују се следећи критеријуми:

Назив водотока	Фазе одбране од поплава	
	редовне	ванредне
Јасеница (нештићено подручје)	1,00м до изливања воде из основног корита на критичним локацијама (накнадно ће се одредити)	0,50м до изливања воде из основног корита на критичним локацијама (накнадно ће се одредити)
Кубршница	1,00м до изливања воде из основног корита на критичним локацијама (накнадно ће се одредити)	0,50м до изливања воде из основног корита на критичним локацијама (накнадно ће се одредити)
Каменица	1,00м до изливања воде из основног корита на критичним локацијама (накнадно ће се одредити)	0,50м до изливања воде из основног корита на критичним локацијама (накнадно ће се одредити)
Јарменовачка река	1,00м до изливања воде из основног корита на критичним локацијама (накнадно ће се одредити)	0,50м до изливања воде из основног корита на критичним локацијама (накнадно ће се одредити)
Ракичевица	1,00м до изливања воде из основног корита на критичним локацијама (накнадно ће се одредити)	0,50м до изливања воде из основног корита на критичним локацијама (накнадно ће се одредити)
Остали водотоци поменути у Плану	1,00м до изливања воде из основног корита на критичним локацијама (накнадно ће се одредити)	0,50м до изливања воде из основног корита на критичним локацијама (накнадно ће се одредити)

Уобичајени приступ одбрани од великих вода на већим рекама са увођењем степена редовне и ванредне одбране није могуће применити код водотока са бујичним хидролошко-хидрауличким режимом. Нагли надолазак и кратко трајање великих вода најчешће не оставља довољно времена ни за проглашавање одбране од поплава.

Критеријум проглашења може бити само хидролошка и метеоролошка прогноза меродавне кише у односу на степен засићености тла и очекиваних (прогнозираних) водостаја. У већини бујичних поплава до сада, на подручју општине Топола, нису се предузимале никакве активне мере одбране, већ су само пасивно саниране последице поплава.

У редовној одбрани од поплава ВП "Водопривреда" Смедеревска Паланка је дужно да обезбеди свакодневно осмочасовно дежурство руководећег особља (по Републичком Оперативном плану одбране од поплава).

У периоду ванредне одбране од поплава обезбеђује се особље за дежурство од 24 часа (две смене по 12 часова).

### **III – 2 ОПЕРАТИВНЕ МЕРЕ ЗАШТИТЕ ОД ПОПЛАВА**

Процена угрожености општине Топола има изузетно значајно место и чини основу превентивне и потребне заштите од свих врста опасности. То показује да у општини Топола постоје могућности и потреба за организовањем, припремањем и спровођењем првенствено превентивних мера заштите у циљу спречавања и јављања поплава, а затим оперативних мера и поступака којим се спроводе непосредне припреме за учешће у заштити и обезбеђује учешће снага и средстава у циљу ублажавања и отклањања непосредних последица насталих услед поплава.

#### **Оперативне мере заштите и спасавања од поплава**

1. Праћење водостаја и процена угрожености од поплава;
2. Увођење сталног дежурства у Штабу за ванредне ситуације општине Топола;
3. Активирање оперативних веза на подручју угроженом од поплава;
4. Ангажовање водопривредних организација за одбрану од поплава у складу са утврђеним плановима,
5. Обустављање и ограничавање саобраћаја на комуникацијама на подручју угроженом од поплава,
6. Учествовање радних људи и грађана на одбрани од поплава,

7. Ангажовање на одбрани од поплава предузећа која располажу покретним средствима неопходним у изради насапа, просека, и др. радова битних за одбрану од поплава,
8. Ангажовање специјализованих јединица ЦЗ за спасавање на води,
9. Ангажовање осталих јединица ЦЗ на заштити и спасавању становништва и материјалних добара од поплаве,
10. Ангажовање јединица Војске Србије на пружању помоћи угроженом и настрадалом становништву,
11. Евакуација становништва и материјалних добара из подручја угроженог поплавом,
12. Збрињавање угроженог и пострадалог становништва,
13. Снабдевање здравом пијаћом водом подручја угрожена од поплава,
14. Организација и спровођење санације терена и објеката на подручју захваћеног поплавом,
15. Информисање јавности.

### III – 3 РУКОВОЂЕЊЕ ОДБРАНОМ ОД ПОПЛАВА

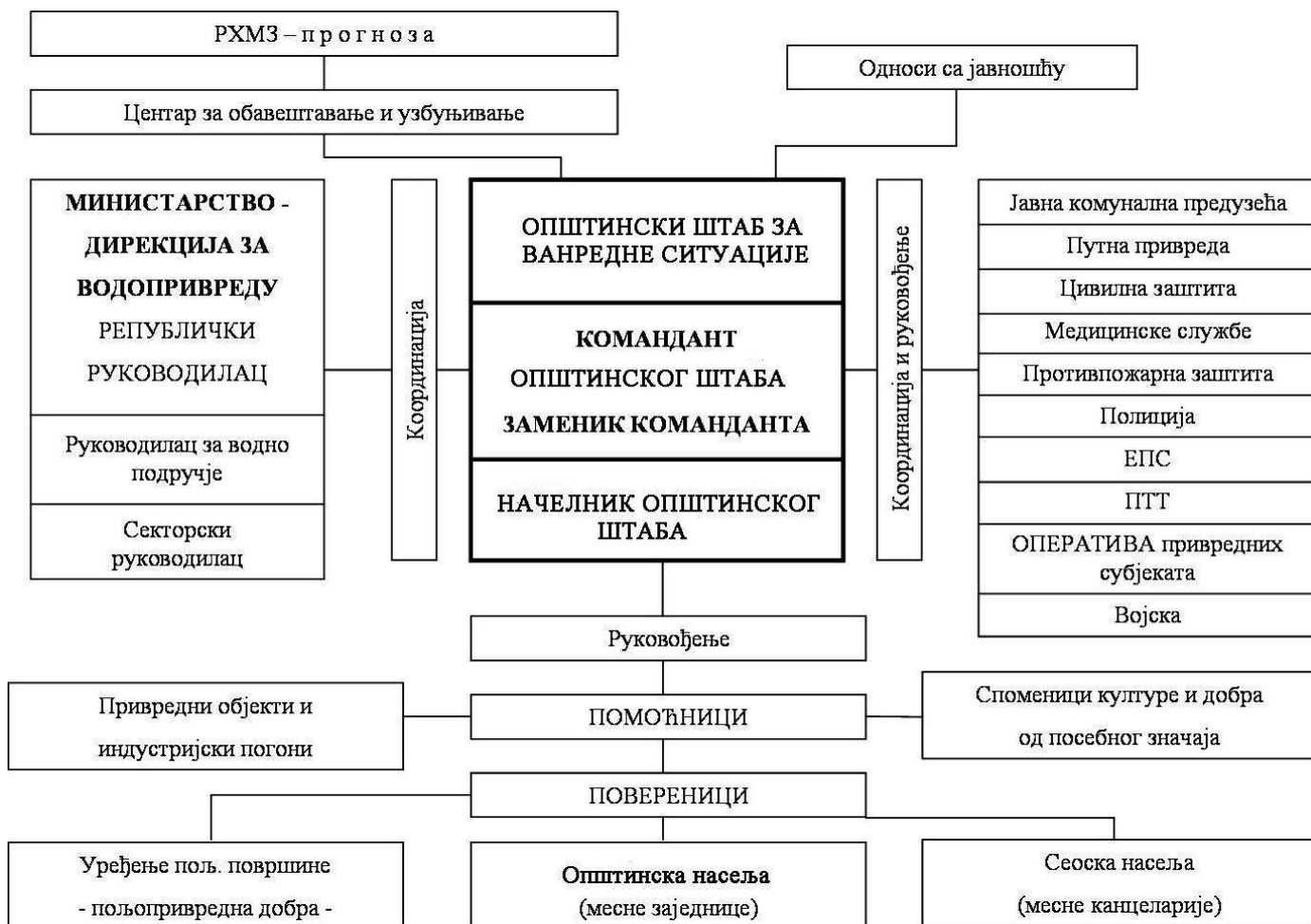
За руковођење заштитом од поплава на водотоцима на којима постоје објекти за заштиту од штетног дејства воде на територији општине Топола, оперативним планом одбране од поплава утврђеним Наредбом Министарства пољопривреде, шумарства и водопривреде, задужено је ЈП "Србијаводе", ВПЦ "Морава" са главним руководиоцем одбране од поплава и секторским и деоничарским руководиоцима одбране од поплава.

За руковођењем заштитом од свих врста елементарних и других већих непогода, на нивоу општине Топола, образован је Штаб за ванредне ситуације и др. веће непогоде. Командант штаба је председник Општине Топола, а у састав Штаба поред представника, ушли су и директори јавних предузећа и редовних служби и делатности.

#### На територији општине Топола одбраном од поплава руководи Општински штаб за ванредне ситуације.

За потребе организовања, припремања и руковођења цивилном заштитом у заштити спасавања од свих опасности у миру и рату образован је Окружни штаб за ванредне ситуације као оперативни стручни орган за територију Шумадијског округа.

За потребе руковођења акцијама заштите и спасавања у МЗ, стамбеним зградама, предузећима и др. организацијама установљени су повереници ЦЗ. Посебно су одговорни за одржавање и спровођење личне и узајамне заштите, која код одбране од поплава може да представља одлучујући део снага за реализацију неких оперативних мера заштите.



### **III-4 ЗАДАЦИ, ОДГОВОРНОСТ И КООРДИНАЦИЈА СУБЈЕКТА РУКОВОЂЕЊА У ОДБРАНИ ОД ПОПЛАВА**

За сваки слив у зависности од величине и природних карактеристика постоји одређени праг падавина који условљава појаву великих вода на водотоцима. Поменути праг може се дефинисати помоћу следећих параметара: висина падавина, мерење, прикупљање, обрада, анализа и издавање хидрометеоролошких података, информација и прогноза, па стога РХМЗ представља основицу целог система за обавештавање у фазама припреме за спровођење одбране од поплава. РХМЗ прикупља и обрађује податке: ниво воде, метеоролошке величине (падавине, температура и друго), радарска осматрања и др.

Центар за обавештавање и узбуњивање је трансмисија преко које се даље прослеђују све информације које доставља РХМЗ, а односе се на појаве бујичних падавина. Све информације добијене од РХМЗ прослеђују се Штабовима на свим нивоима (национални, покрајински, окружни, градски и општински).

Све осмотрене промене битне за настанак, ток и одбрану од поплава Центар за обавештавање и узбуњивање прослеђује штабовима. За одбрану од бујичних поплава битни су подаци о наиласку и месту падања јаког плјуска, наглом топљењу снега, као и рушењу мостова и саобраћајница услед бујица и њима покренутих клизишта.

Активност виталних система и континуитет у раду (медицинска служба, заштита од пожара, полиција и др.) је врло битна за све време трајања поплава, због чега је првенствено неопходно обезбедити ове институције од плавлјења. У оквиру одбране од поплава морају се благовремено предузети одређене активности на комуналној инфраструктури – електричним и водоводним инсталацијама, како би се елиминисала опасност по људске животе и ублажила материјална штета (одговорни у виталним органима унапред дефинишу где, ко и када треба да изврши прекид снабдевања и поновно укључење електричне енергије и инсталација). Одговорни за контролу саобраћаја предузеће хитне и неопходне мере како би се спречило загушење и прекид комуникација, нарочито у време евентуалне евакуације становништва из угроженог подручја. Контрола саобраћаја потребна је за време, пре и после поплава, дакле у свим фазама одбране и поплава.

У зависности од фазе одбране од поплава које су дефинисане у Општем плану одбране од поплава за период од 2012. до 2018. године („Службени гласник РС“ број 23/2012) **Командант општинског штаба за ванредне ситуације** координира рад са општинским и државним институцијама, односно виталним системима задуженим у одбрани од поплава.

**У првој фази–припреме за одбрану од поплава Командант општинског штаба за ванредне ситуације врши следеће послове:**

- Заказује и руководи седницама одговорних општинских институција за одбрану од поплава на којима се усвајају планови рада;
- Обезбеђује услове за имплементацију општинског Плана код свих општинских субјеката;
- У случају да постоји потреба врши усаглашавање оперативног плана са општим планом за одбрану од поплава Владе Републике Србије и оперативним планом Министарства пољопривреде, шумарства и водопривреде;
- Обезбеђује услове за рад, за интегралне и координиране активности у имплементацији оперативних планова за одбрану од поплава и организован рад у ванредним условима;
- Обезбеђује услове за израду техничке документације за одбрану од поплава за подручје општине Топола;
- Обезбеђује услове за реализацију програма мера и активности за информисање и едукацију јавности;
- Организује, у сарадњи са другим субјектима, и спроводи програм мера и активности за обезбеђење прихватних центара за прихват људи и имовине у ванредним условима;
- Прати реализацију радова у складу са усвојеним плановима рада;
- Прима и прати информације у вези са наиласком олујних облака који му доставља Хидрометеоролошки завод;

**У другој фази – ванредна одбрана од поплава, Командант општинског штаба за ванредне ситуације врши следеће послове:**

- Руководи радом Штаба за ванредне ситуације;
- Координира активност са задуженим за одбрану од поплава;
- Сарађује са руководством за одбрану од поплава;
- Сарађује са руководством за одбрану од поплава из националног оперативног плана;
- Сарађује са оперативним руководством за одбрану од поплава у области цивилне заштите и оперативним лицем националног центра за обавештавање и узбуњивање;
- Издаје наредбу о предузимању мера на заштити здравља људи и добара која се односе на ангажовање радне снаге, механизације и других средстава;
- Даје предлог надлежном органу за евакуацију становништва и имовине у ванредним околностима у координацији са Штабом за ванредне ситуације;
- Даје предлог за проглашење ванредне ситуације;

**У трећој фази–ванредна ситуација, Командант општинског штаба за ванредне ситуације обавља следеће послове:**

- У случају када постојећи и планирани одбрамбени систем није довољан и прети изливање воде и налет бујице тада се приступа локалном привременом надвишењу одбрамбене линије слагањем врећа пуњених песком или земљом (посебно у Наталинцима);
- Ако претходне мере нису довољне Командант штаба проглашава ванредну ситуацију;
- Организује, руководи и координира спровођење програма евакуације становништва до прихватних центара у ванредним околностима у координацији са Штабом за ванредне ситуације.

**У четвртој фази – отклањање последица поплава-** Командант општинског штаба:

- Обезбеђује услове за спровођење мера и руководи активностима и радовима на отклањању последица поплава по престанку опасности.

- Обезбеђује услове за контакт са институцијама за благовремено пружање финансијске и материјалне помоћи угроженом становништву и привреди на подручју града.

**Заменик команданта општинског штаба за ванредне ситуације** у одсуству команданта штаба или по његовом налогу у свему га замењује.

**Начелник општинског штаба за ванредне ситуације** у фазама припрема за одбрану од поплава врши следеће послове:

- Врши непосредан увид стања на угроженом подручју у сарадњи са општинским штабом и предлаже потребне мере;

- Спроводи наредбе руководиоца штаба, информисе га о стању на терену и прелаже предузимање радова и мера који изискују материјалне трошкове у току одбране као и за отклањање последица поплава;

- Организује реализацију потребних мера за неопходне и хитне радове на угроженим подручјима, по добијању сагласности руководиоца штаба;

- Води евиденције о предузетим радовима и мерама и утрошеним средствима у току одбране и отклањању последица поплава. Подноси извештај команданту штаба по завршетку одбране од поплава а обавезно и у току одбра

**Повереници** (председници савета месних заједница) и њихови заменици врше следеће послове у свим фазама одбране:

- Врше непосредан увид у стање на поплавленом подручју и достављају информације штабу;

- Предлаже спровођење радова и мера на свом терену у зони одбране на водотоку;

- Организује и руководи хитним радовима и мерама у свом реону;

- Извештава помоћника о предузетим мерама и води евиденцију о стању на терену, ангажованом људству, механизацији и друго;

- Спроводи евакуацију становништва и стоке на подручјима својих месних заједница заједно са штабовима

За извршење специфичних задатака заштите и спасавања Штаб за ванредне ситуације формирао је **стручно-оперативни тим за заштиту од рушења и спасавања из рушевина, заштиту и спасавање од поплава**. Задатак тима је:

- да у мирнодопским условима спроводи заштиту, као скуп превентивних мера усмерених на јачање отпорности општине Топола, отклањање могућих узрока угрожавања, смањење утицаја елементарних непогода, спречавање других несрећа и у случају да до њих дође, умањење њихових последица,

- у случају појаве елементарних непогода и техничко технолошких несрећа да предузме све неопходне мере и активности на спасавању и пружању и пружању помоћи под чиме се подразумевају оперативне активности које се предузимају у циљу спасавања људи, материјалних добара и животне средине, ублажавању отклањању непосредних последица елементарних непогода и других несрећа, под чиме се подразумевају мере и активности које се предузимају ради успостављања неопходних услова за живот грађана на пострадалом подручју.

### **III – 5 ЕВАКУАЦИЈА СТАНОВНИШТВА УГРОЖЕНОГ ОД ПОПЛАВА**

На основу добијених информација о падавинама у сливу и наглом порасту водостаја, Штаб за ванредне ситуације процењује степен опасности, активира надлежно људство, потребне мере и механизацију, а ако очекивана поплава превазилази одбрамбене капацитете проглашава ванредну ситуацију. Активирају се снаге МУП–Сектор за ванредне ситуације, Ватрогасно спасилачке јединице, а за одбрану и спашавање, цивилна заштита, комуналне службе, водопривредна предузећа и друго. Битно је благовремено алармирање јавности и становништва на угроженом подручју преко локалних медија, јер за кратак временски период становништво мора спремно дочекати наредбу о евакуацији - спашавању становништва и смањењу материјалних губитака. Главни кораци у операцији спашавања становништва су: идентификација простора који се евакуише, развијањем процедуре за евакуацију (правац, дестинација, време), формирање центра за пријем и привремени боравак угрожених, ургентне мере (хитна медицинска помоћ, против пожарна заштита, интервенција комуналних служби у случају прекида снабдевања водом и електричном енергијом) и повратак евакуисаног становништва по налогу Штаба.

Евакуација од поплава врши се померањем угроженог становништва, стоке и материјално техничких средстава на ближа безбедна подручја, код суседа или родбине угрожених.

У случају поплава ширих размера капацитети, у којима ће се вршити смештај угрожених, су јавни објекти (сале домова месних заједница, слободне магацинске просторе, слободне стамбене објекте) и угоститељско туристичке организације које располажу са смештајним капацитетима.

Евакуација се предузима када предстоје или су наступиле опасности изазване поплавом, које угрожавају становништво, тако да је нужно да становништво ради заштите и спасавања напусти угрожену територију.

Одлуку о евакуацији доноси Начелник округа (Командант Округног штаба за ванредне ситуације), или председник општине (Командант Општинског штаба за ванредне ситуације) на предлог Начелника Одељења за ванредне ситуације Шумадијског округа.

Евакуацију организује и планира Одељење за ванредне ситуације Шумадијског округа.

Одлуку о евакуацији спроводи:

1) Руководиоње–Општински штаб за ванредне ситуације–помоћник начелника штаба за евакуацију



- 2) Регулисање саобраћаја – Саобраћајна Полиција
- 3) Превоз угроженог становништва – локални превозници
- 4) Одржавање реда и заштита имовине – Полиција
- 5) Прихват евакуисаних грађана – Повереници ЦЗ

У складу са планом евакуације Општинскг штаба за ванредне ситуације, приступа се спровођењу евакуације угроженог становништва. Евакуацијом руководи помоћник начелника штаба за евакуацију.

Након саопштавања наредбе о евакуацији процењује се да ће 1/3 угрожених грађана сама извршити евакуацију и померање са угрожене територије (пешице или сопственим возилима) на неуgroжено подручје.

У складу са ситуацијом на терену место за прихват угроженог становништва одређује Општински штаб за ванредне ситуације.

Приоритет у евакуацији имају особе са инвалидитетом, болесне особе, деца, трудне жене, мајке са малом децом и старе особе.

Локални превозници у складу са посебним планом врше превоз угроженог становништва до места за прихват. Контролу саобраћаја, одржавање реда и заштиту имовине евакуисаних врши полиција и Војска Србије. Прихват евакуисаних врше повереници цивилне заштите и руководиоца установе где се врши прихват. Одмах након прихвата врши се евидентирање и смештај.

### **III-6    ЗБРИЊАВАЊЕ УГРОЖЕНОГ И НАСТРАДАЛОГ СТАНОВНИШТВА**

Ради збрињавања угроженог и настрадалог становништва код поплава, предузети мере за привремени смештај, исхрану, здравствену заштиту и обезбеђење других неопходних потреба становништва

Збрињавање угрожених и настрадалих планира и организује надлежни орган Општине са организацијама и службама задуженим за овај вид заштите.

Носиоци збрињавања:

- 1) Општинско веће
- 2) Цивилна заштита
- 3) Општинска организација Црвеног крста

Сарађују:

- 1) Школска управа
- 3) Дом здравља
- 4) Центар за социјални рад
- 5) Општинска Управа
- 6) ЈКСП „Топола“
- 7) Санитарна инспекција
- 8) Еколошка инспекција
- 9) Комунална инспекција
- 10) Полиција
- 11) Хуманитарне невладине организације

По плану Општинског штаба за ванредне ситуације збрињавање угроженог и настрадалог становништва извршити привременим смештајем у просторије школских и предшколских установа, спортској хали и др. погодних објеката на делу територије која није угрожена поплавом.

Одмах након прихвата, тимови психолога и социјалних радника обављају разговор са евакуисаним становништвом.

За рад са децом Школска управа обезбедиће школске педагоге и психологе.

Центар за социјални рад предузеће бригу о социјално гроженим лицима.

Извршни органи локалне самоуправе обезбедиће флаширану воду и храну за евакуисане.

ЈКСП „Топола“ обезбедиће водоснабдевање.

Дом здравља ће обезбедити здравствену заштиту евакуисаних грађана.

Санитарна инспекција наложиће мере хигијенско-епидемиолошке заштите.

Еколошка и комунална инспекција спроводиће мере из своје надлежности.

Полиција обезбеђује одржавање реда и заштиту евакуисаних и њихове имовине.

Хуманитарне невладине организације ангажовати у циљу обезбеђења хуманитарне помоћи за настрадале.

### **III-7    ПРЕГЛЕД МЕХАНИЗАЦИЈЕ И ОПРЕМЕ КОЈА СЕ АНГАЖУЈЕ У ОДБРАНИ ОД ПОПЛАВА**

За потребе спровођења редовне и ванредне одбране од поплава на располагању је механизација Јавних предузећа.

Механизација је у погонској спремности и зависно од потребе може се у потпуности ангажовати.

**Алат** за спровођење одбране од поплава наменски опредељен не постоји. У интервенцијама се користи алат предузећа који је у свакодневной употреби.

**Материјал** за спровођење одбране од поплава постоји на стовариштима локалних предузећа, исти одговара намени и може се обезбедити по потреби као и што је до сада при интервенцијама коришћен.

**Систем веза** - за пријем упозорења и комуникације користиће се телефон дежурне службе Општинске управе Општине Топола број 034/811-008. У случају немогућности коришћења телефона, комуникација се успоставља преко радио станице из система општинских веза.

За потребе одбране од поплава укључиће се и друге фирме и власници који поседују потребну механизацију (багере, утовариваче, моторне пумпе, тракторе, камионе и остало).

Финансијска средства за покривање трошкова редовне и ванредне одбране од поплава на пољопривредном земљишту обезбеђује ЈВП "Србијаводе" – Београд.

Финансијска средства за покривање трошкова редовне и ванредне одбране од поплава у насељеним местима (кишна канализација, унутрашње воде) обезбеђује Скупштина општине, односно месна заједница или комунално предузеће.

Финансијска средства за покривање трошкова за време ванредног стања обезбеђује Општина из својих средстава као и од средстава Републике намењених отклањању штета од елементарних непогода.

Средства за извршење овог плана обезбеђују се из средстава буџета Општине Топола.

Прецизно регулисати начин плаћања, односно поступак материјалне надокнаде за ангажовану радну снагу и материјално-техничка средства, која су коришћена у одбрани од поплава.

**Подаци о расположивој механизацији и опреми која може бити ангажована у заштити од поплава**

Назив предузећа/Име и презиме физичког лица власника механизације	Место	Телефон	Врсте машина/опреме
ЈКСП „ТОПОЛА“	ТОПОЛА	811-075	СКИП CATERPIAR, КАМИОН ФАП 3035, КАМИОН ФАП-цистерна, Трактор ИМТ 577 са приколицом, комресор ATLAS COPCO, муљна пумпа ABS J24ND, пумпа за воду HONDA WB20ХТ, пумпа за воду HONDA WB30ХТ, преносни агрегат HONDA ECENT6500
МИЛЕНКО ТАДИЋ	ТОПОЛА	063/616675	УТОВАРИВАЧ, ГРЕЈДЕР, СКИП, БУЛДОЖЕР, 2 КАМИОНА ПО 20 тона
МОМИР ГАВРИЛОВИЋ	ГОРЊА ТРНАВА	063/618894	СКИП, УЛТ, ГРЕЈДЕР, БУЛДОЖЕР, 2 КАМИОНА носивости по 20 тона и 1 КАМИОН носивости 36 т.
РАДОСЛАВ ЛАЗИЋ	ДОЊА ШАТОРЊА	060/3612254	СКИП, УТОВАРИВАЧ, КАМИОН носивости 20т.
СРЂАН НОВАКОВИЋ	ГОРЊА ТРНАВА	065/8320960	СКИП, УЛТ, ГРЕЈДЕР, БУЛДОЖЕР, 2 КАМИОНА носивости по 20 тона и 1 КАМИОН носивости 36 т.
ЖИВКО МАРКОВИЋ	ТОПОЛА	064/2080274	СКИП, УТОВАРИВАЧ, КАМИОН носивости 20т.
РАЈИЦА МИХАИЛОВИЋ	ТОПОЛА	065/6647737	СКИП

**III-8 ПОДАЦИ О ОДГОВОРНИМ ЛИЦИМА, ОРГАНИМА, ПРЕДУЗЕЋИМА  
И ДРУГИМ ПРАВНИМ ЛИЦИМА НАДЛЕЖНИМ ИЛИ УКЉУЧЕНИМ У ОДБРАНУ ОД ПОПЛАВА**

**Списак чланова општинског Штаба за ванредне ситуације**

р. бр.	Име и презиме	Функција у штабу	Радно место	Телефони
1.	Драган Јовановић	Командант Штаба	председник Општине	065/6385-810
2.	Драган Живановић	Заменик команданта	заменик председника Општине	062/801-8006
3.	Милан Стевановић	Начелник Штаба	представник МУП Србије – Управе за ванредне ситуације Крагујевац, инспектор цивилне заштите у Тополи	064/503-6090
4.	Др Горан Ђорђевић	Члан Штаба	директор Дома здравља „Свети Ђорђе“ Топола	062/8018000
5.	Тања Цветковић	Члан Штаба	директор ЈКСП „Топола“ Топола	060/8614142
6.	Братислав Николић	Члан Штаба	директор „Јавног Предузећа Дирекција за изградњу општине Топола - ЈП Топола“ Топола	065/300-3366
7.	Жика Митровић	Члан Штаба	члан Општинског већа	064/474-0511
8.	Слободанка Миливојевић	Члан Штаба	руководилац у Центру за социјални рад „Сава Илић“ Аранђеловац – Одељење у Тополи	062/290-652
9.	Никола Лазаревић	Члан Штаба	командир ватрогасно-спасилачког одељења у Тополи	064/892-4453
10.	Снежана Јеремић	Члан Штаба	запослена у Општинској управи општине Топола	060/8614-131
11.	Гордана Вучићевић	Члан Штаба	запослена у Општинској управи општине Топола	060/8614-110
12.	Милан Марковић	Члан Штаба	запослен у Општинској управи општине Топола	060/8614-124
13.	Биљана Павлићевић	Члан Штаба	секретар Црвеног крста Топола	064/886-3363
14.	Никола Милановић	Члан Штаба	помоћник командира у Полицијској станици Топола	063/694-496
15.	Светлана Младеновић	Члан Штаба	представник НВО „Волонтерски центар КОРАЦИ“ Топола	062/290-653

**Стручно-оперативни тим за заштиту од рушења и спасавања из рушевина, заштиту и спасавање од поплава**

р. бр.	Име и презиме	Установа у којој је запослен	Телефони	
			Посао	Мобилни
1	2	3	4	5
1.	Тања Цветковић	ЈКСП „Топола“	034/811-075	060/861-41-42
2.	Раденко Ђурђевић	Дирекција за изградњу општине Топола	034/811-587	065/300-33-66
3.	Гордана Вучивећић	Општинска управа општине Топола	034/811-248	060/861-41-10

**Списак правних лица од интереса за одбрану од поплава**

**I Организационе јединице МУП-а**

р. бр.	Назив субјекта	Име и презиме руководиоца	Телефони	
			Посао	Мобилни
1	2	3	4	5
1.	МУП – ПС - Топола	Горан Малетић	569-433	064/892-6701
2.	МУП – Ватрогасно спасилачка јединица Топола	Никола Лазаревић	811-123	064/892-4453

**II Органи Општине Топола**

р. бр.	Функција	Име и презиме руководиоца	Телефони	
			Посао	Мобилни
1	2	3	4	5
1.	Председник општине	Драган Јовановић	034/811-017	065/6385-810
2.	Заменик председника општине	Драган Живановић	034/811-017	062/801-8006
3.	Председник Скупштине општине Топола	Гаврило Николић	034/811-944	065/552-6666
4.	Секретар Скупштине општине	Сања Јевтић-Ташић	034/811-008	060/8614-171
5.	Начелник Општинске управе	Милица Станишић	034/811- 008	060/8614-156

**III Организационе јединице великих техничких система**

р. бр.	Назив субјекта	Име и презиме руководиоца	Телефони	
			Посао	Мобилни
1	2	3	4	5
1.	ЕПС – ЕД Краљево - пословница Топола	Бојан Урошевић	811-212	064/831-3555
2.	ТЕЛЕКОМ ИЈКГ, Топола	Саша Милетић	811-499	064/6141-402
3.	НИС – ПЕТРОЛ, Бензинска станица Топола	Милош Тасић	811-392	064/8888-750
4.	ЈП СРБИЈА ШУМЕ Шумско газдинство Крагујевац, Погон Јарменовци	Маринко Стојановић	064/856-3620	064/856-3620

**IV Остале организације**

р. бр.	Назив субјекта	Име и презиме руководиоца	Телефони	
			Посао	Мобилни
1	2	3	4	5
1.	ЈКСП „Топола“	Тања Цветковић	034/811-075	060/861-41-42
2.	Дирекција за изградњу општине Топола	Братислав Николић	034/811-587	065/300-33-66

**Списак Месних заједница са подацима о одговорним лицима**

р. бр.	Месна заједница	Председник савета МЗ	Телефон
1.	НАТАЛИНЦИ	МИТРОВИЋ ЖИКА	064/4740-511
2.	ШУМЕ	СРЕЋКОВИЋ СЛОБОДАН	060/1320-549
3.	ЈУНКОВАЦ	МИЛИВОЈЕВИЋ ЗОРАН	064/1728-193 812-401
4.	ВАРОШ ТОПОЛА	СРЕЋКОВИЋ СРЂАН	063/621-858 064/5589-007
5.	ЖАБАРЕ	СРЕМЧЕВИЋ МИРОСЛАВ	060/0213-510
6.	Г. ТРНАВА-ВАРОШИЦА	РАДОСЛАВ МАРКОВИЋ	063/8029-278
7.	Г. ТРНАВА -ВИТЛИНА	ПРОКИЋ ДРАГАН-ПРОКА	063/8732-658 832-091
8.	Г. ТРНАВА-ПОКОЗИЦА	ЂОКИЋ ЗОРАН	064/9698-068
9.	ГРЕДА- Г. ТРНАВА	ЈЕЛЕНИЋ ЗОРАН	060/3833-212 833-212
10.	Д. ТРНАВА	БОРИСАВЉЕВИЋ ВЛАДАН	064/142-76-02
11.	СВЕТЛИЋ	ЈЕВТИЋ МИЛИЈАН	534-736
12.	ОВСИШТЕ	НИКОЛИЋ МИЛАН	063/809-3268 836-043

13.	БОЖУРЊА	ПАВЛОВИЋ АЛЕКСАНДАР	064/2530-120 812-904
14.	ПЛАСКОВАЦ	МИРОСЛАВ ТАНАСИЈЕВИЋ	062/1233-524 826-636
15.	ВИНЧА	СТАНКОВИЋ ДЕЈАН	063/8022-827 826-419
16.	ДОЊА ШАТОРЊА	ПРОКИЋ ЗОРАН	064/55-46-950
17.	БЛАЗНАВА	ШЕВИЋ САША	065/5577-201 838-044, -154
18.	ЈАРМЕНОВЦИ	НОВАКОВИЋ ЗОРАН	063/725-98-36
19.	ВОЈКОВЦИ	МАТИЋ МИЛАН	063/8683-948 828-207
20.	Д. ТРЕШЊЕВИЦА	ЧУМИЋ МИЛАН	063/643-043 837-316
21.	ЛИПОВАЦ	АВРАМОВИЋ РАША	064/8313-544 834-834
22.	КРЊЕВАЦ-	ЗОРАН БЛАГОЈЕВИЋ	060/616-77-77
23.	ЗАГОРИЦА	КНЕЖЕВИЋ МИЛОШ	064/2173-834 643-093
24.	ЈЕЛЕНАЦ	МИЛИСАВЉЕВИЋ ТОМИСЛАВ	060/0650-790 823-177
25.	БЕЛОСАВЦИ	АЛЕКСАНДАР АНДРОВИЋ	063/830-42-43
26.	МАСКАР	ВУЈИЋ МОМИР	062/312-897
27.	РАЈКОВАЦ	МИЛОШЕВИЋ ГОРАН	064/90-87-920 823-229
28.	ГОРОВИЧ	МАКСИМОВИЋ ЖЕЉКО	064/04-25-641
29.	МЗ БОР –СЕЛО ТОПОЛА	МАРКОВИЋ ДЕЈАН	060/0811-797
30.	МЗ МИТРОВЧИЋ-СЕЛО ТОПОЛА	ПЕТКОВИЋ МИЛОШ	060/0811-576
31.	МЗ ЉУБЕСЕЛО-СЕЛО ТОПОЛА	МАРКОВИЋ МИЛАН	064/317-38-31
32.	КЛОКА	РАДОСАВЉЕВИЋ БОБАН	065/8192-096 532-268

**III-9 ПРЕГЛЕД ОВЛАШЋЕНИХ И ОСПОСОБЉЕНИХ ПРАВНИХ ЛИЦА ОД ПОСЕБНОГ ЗНАЧАЈА ЗА ЗАШТИТУ И СПАСАВАЊЕ ОД ЕЛЕМЕНТАРНИХ НЕПОГОДА**

р. бр.	Назив правног лица и седиште	Руководилац	Делатност оспособљеног правног лица	Планирани задатак
1	2	3	4	5
1.	ЈКСП "Топола" Топола	Тања Цветковић 060/8614142	Комунална, производња и дистрибуција воде	Асанација и водоснабдевање у ванредним ситуацијама,
2.	Дом здравља „Свети Ђорђе“ Топола	Др Горан Ђорђевић 062/8018000	Здравствена заштита	Прва и медицинска помоћ становништву
3.	Ветеринарска станица Топола	Драгољуб Миленковић 065/881-1202	Ветеринарске активности	Заштита животиња и асанација
4.	Црвени крст Топола	Биљана Павлићевић 064/886-3363	Социјални рад	Збрињавање угрожених, избеглих и евакуисаних
5.	Центар за социјални рад „Сава Илић“ Одељење Топола	Слободанка Миливојевић 062/290-652	Социјална заштита	Збрињавање угрожених, избеглих и евакуисаних

Овај Програм ће се објавити у „Службеном гласнику СО Топола“.

-32-

По извршеном сравању са изворним текстом утврђено је да се у Решењу о именовању чланова Управног одбора Спортске организације Фудбалски клуб „Карађорђе“ Топола који је објављен у „Службеном гласнику СО Топола“, број 4 од 11.03.2014. године, поткрала грешка, па се даје

**И С П Р А В К А**

**Решења о именовању чланова Управног одбора Спортске организације Фудбалски клуб „Карађорђе“ Топола**

У тачки II Решења о именовању чланова Управног одбора Спортске организације Фудбалски клуб „Карађорђе“ Топола („Службени гласник СО Топола“, број 4/2014) испред Клуба уместо „Пантелић“ треба да стоји „Пантић“.

Из Службе за скупштинске, заједничке послове и информисање

**С А Д Р Ж А Ј**

1. <b>ОДЛУКА о држању домаћих животиња и кућних љубимаца на територији општине Топола</b>	<b>Страна 1.</b>
2. <b>ОДЛУКА о измени Одлуке о образовању Савета за здравље</b>	<b>Страна 7.</b>
3. <b>ОДЛУКА о изменама и допунама Одлуке о прерастању вашара Опленачка берба у општинску манифестацију Опленачка берба</b>	<b>Страна 7.</b>
4. <b>ОДЛУКА о измени и допуни Одлуке о ауто-такси превозу путника</b>	<b>Страна 8.</b>
5. <b>ОДЛУКА о измени и допуни Одлуке о водоводу и канализацији</b>	<b>Страна 8.</b>
6. <b>ОДЛУКА о измени и допуни Одлуке о кућном реду</b>	<b>Страна 9.</b>
7. <b>ОДЛУКА о измени и допуни Одлуке о условима и начину обављања комуналне делатности постављања рекламних паноа</b>	<b>Страна 10.</b>
8. <b>ОДЛУКА о измени Одлуке о радном времену у апотекама, продавницама, угоститељским објектима и другим радњама на територији општине Топола</b>	<b>Страна 10.</b>
9. <b>ОДЛУКА о измени Одлуке о јавним паркиралиштима</b>	<b>Страна 11.</b>
10. <b>ОДЛУКА о изменама Одлуке о уступању на привремено коришћење површина јавне намене у циљу постављања башти, тезги и других покретних мобилијара</b>	<b>Страна 11.</b>
11. <b>ОДЛУКА о измени Одлуке о сахрањивању и гробљима</b>	<b>Страна 12.</b>
12. <b>ОДЛУКА о измени Одлуке о уређењу насеља</b>	<b>Страна 12.</b>
13. <b>ОДЛУКА о измени и допуни Одлуке о комуналним делатностима</b>	<b>Страна 13.</b>
14. <b>ОДЛУКА о изменама и допунама Одлуке о постављању изложбених пултова, расхладних витрина за продају индустријског сладоледа и напитака, апарата за сладолед и кокице и витрина ради излагања робе ван пословних просторија</b>	<b>Страна 13.</b>
15. <b>ЗАКЉУЧАК о давању сагласности на измену програма рада Друштва са ограниченом одговорношћу „Агенције за рурални развој општине Топола</b>	<b>Страна 14.</b>
16. <b>ЗАКЉУЧАК о покретању поступка реализације пројекта јавно-приватног партнерства елементима концесије за обављање комуналне делатности</b>	<b>Страна 14.</b>

17. РЕШЕЊЕ о именовану стручног тима за спровођење процедуре јавног приватног партнерства за поверавање обављања комуналне делатности сакупљања, транспорта и депоновања комуналног отпада у сеоским месним заједницама	Страна 14.
18. ОДЛУКА о стављању ван снаге Одлуке Скупштине општине Топола бр. 020-65/2013-05-I од 22.02.2013. године	Страна 15.
19. ОДЛУКА о усвајању Предлога Концесионог акта за поверавање обављања комуналне делатности сакупљања, транспорта и депоновања комуналног отпада у сеоским месним заједницама на територији општине Топола	Страна 15.
20. Предлог Концесионог акта за поверавање обављања комуналне делатности сакупљања, транспорта и депоновања комуналног отпада у сеоским месним заједницама на територији општине Топола	Страна 16.
21. ОДЛУКА о објављивању Јавног позива за прикупљање понуда за концесију - поверавање обављања комуналне делатности сакупљања, транспорта и депоновања комуналног отпада у сеоским месним заједницама на територији општине Топола и Јавни позив за поверавање обављања комуналне делатности сакупљања, транспорта и депоновања комуналног отпада у сеоским месним заједницама на територији општине Топола	Страна 25.
22. РЕШЕЊЕ о усвајању Извештаја о извршењу прихода и расхода Фонда за заштиту животне средине за период 01.01.2013 – 31.12.2013.	Страна 26.
23. РЕШЕЊЕ о усвајању Извештаја о раду „Јавног предузећа – Дирекција за изградњу општине Топола“ ЈП Топола за 2013. годину	Страна 27.
24. РЕШЕЊЕ о усвајању Извештаја о раду Центра за социјални рад „Сава Илић“ Аранђеловац – Одељење у Тополи за општину Топола	Страна 27.
25. РЕШЕЊЕ о усвајању Аналитичке оцене стања безбедности саобраћаја, услова и проблема у његовом одвијању на подручју ПС Топола	Страна 27.
26. РЕШЕЊЕ о одређивању доктора медицине за стручно утврђивање времена и узрока смрти умрлих изван здравствене установе и издавање потврде о смрти	Страна 28.
27. ПРОГРАМ коришћења средстава фонда за заштиту животне средине	Страна 28.
28. ОДЛУКА о додели средстава удружењима из области социјалне заштите	Страна 30.
29. ОДЛУКА о додели средстава осталим удружењима	Страна 31.
30. ОДЛУКА о додели средстава планираних за инвестиције у спорту у 2014. години	Страна 32.
31. ОПЕРАТИВНИ ПЛАН за одбрану од поплава за воде другог реда на територији општине Топола за 2014. годину	Страна 33.
32. ИСПРАВКА Решења о именовану чланова Управног одбора Спортске организације Фудбалски клуб „Карађорђе“ Топола	Страна 54.





Оснивач и издавач: Скупштина општине Топола  
СЛУЖБЕНИ ГЛАСНИК ОПШТИНЕ ТОПОЛА, Топола, Булевар Краља Александра I бр. 9.  
Тел: 034/811-017, Факс: 034/811-771  
Главни и одговорни уредник: Мирјана Луковић, инжењер информатике  
За издавача: Председник Општине Топола, Драган Јовановић  
Лист је уписан у регистар средстава јавног информисања који се води у Министарству за информисање Републике Србије, под бројем 2376.  
Текући рачун: 840-135640-26  
Компјутерска припрема и обрада: Општинска управа општине Топола  
Штампа: Општинска управа општине Топола